



**Konsumentföreningen
Stockholm**



Verksamhetsberättelse 2001



Allt sedan starten 1916 har Konsumentföreningen Stockholm (KfS) stått på konsumenternas sida och aktivt arbetat för att stärka deras ställning i samhället. Det har resulterat i att föreningen nu har drygt 520 000 konsumenter som medlemmar.

Föreningen driver ingen egen affärsverksamhet, men är delägare i Kooperativa Förbundet (KF). Fr o m den 1 januari 2002 har KF samordnat sin dagligvaruverksamhet i Coop Norden, ett bolag som ägs tillsammans med de norska och danska kooperativa förbunden. Coop Konsum och Coop Forum, drivs av Coop Sverige, ett dotterbolag till Coop Norden. Kapp Ahl, KICKS och Akademibokhandeln ägs och drivs fortfarande av KF.

I föreningens kärnverksamhet ingår att fortlöpande verka för att konsumenterna ska få tillgång till prisvärda, miljöanpassade och oförfalskade varor. Dessutom driver KfS ett gymnasium med kooperativa värderingar som bas.

Föreningens fastigheter ryms i dotterbolaget Atrium, som är landets största fastighetsbolag med inriktning på centrumanläggningar och detaljhandel.

Vår verksamhetsidé

Under året har föreningen fortsatt att förverkliga sin verksamhetsidé som antogs 1993. Verksamhetsidéns nio punkter, som reviderades 1995, lyder så här:

1

Konsumentföreningen Stockholm ingår i en världsomspännande kooperativ folkrörelse.

2

Föreningen är en konsumentkooperativ intresseorganisation för invånarna i Stockholmsområdet med medlemskap öppet för alla.

3

Föreningens uppgift är att stärka konsumenternas ställning i samhället. Lyhörd för konsumenternas behov och önskemål, skall föreningen tillvarata medlemmarnas intressen.

4

Föreningen skall medverka till att vidga det kooperativa inflytandet i samhället och sprida den kooperativa idén.

5

Föreningen skall verka för prisvärda, miljöanpassade och oförfalskade varor.

6

Genom ett aktivt ägarskap skall föreningen arbeta för en kooperativ handel som motsvarar medlemmarnas förväntningar vad avser köptrygghet, sortiment, tillgänglighet och service.

7

Medlemskapet skall innebära ekonomiska fördelar, tillgång till information och till särskilda tjänster och service.

8

Medlemskapet skall i demokratiska former ge insyn i, och möjlighet att påverka, föreningens verksamhet.

9

Konsumentföreningen Stockholm äger bland annat fastigheter och andelar i kooperativ verksamhet. Föreningen skall förvalta och utveckla dessa tillgångar efter sunda, ekonomiska principer.



VD har ordet	4
Kompassen	6
Föreningssekretariatet	8
Medlemsdemokrati som stärker konsumenten	
Årets butiksstämmor	14
Årets kretsstämmor	16
Föreningsstämmorna	20
Tema: Hälsa	22
Kooperation Utan Gränser	23
Konsument & Miljö	24
Stärker konsumenternas ställning på marknaden	
Tematräffar för medlemmar	30
Medlemsaktiviteter	32
Mervärden av medlemskapet	
Gymnasieskolan	40
Kooperationens eget gymnasium	
Fastigheter	44
Sveriges största fastighetsbolag med koncentration på köpcentrum	
Ekonomi	47
Förvaltningsberättelse 2001	47
Resultaträkning	49
Balansräkning	50
Kassaflödesanalys	52
Noter med redovisningsprinciper och bokslutskommentarer	53
Revisionsberättelse	61
Personal	62
Kretsar	64
Styrelsen	66



Ett intensivt år

2001 BLEV ETT MYCKET intensivt år för Konsumentföreningen Stockholm (KfS). Föreningens medlemsantal steg under året i betydande omfattning för att i januari 2002 vara ca 520 000. Skälen till den starka medlemsökningen var främst två: Fusionen med Konsumentföreningen Gustavsberg som netto tillförde föreningen 11 000 nya medlemmar och förändringar som gjort medlemskapet ännu mer attraktivt.

Under året har projektet Coop Norden upptagit en mycket stor del av föreningens resurser eftersom detta innebar ett viktigt beslut inte bara för KfS utan för hela den nordiska konsumentkooperationen.

Medlemsdemokratin utreds

I samband med KfS föreningsstämmor, som är föreningens högsta beslutande organ, inkom många motioner som vittnade om oklarhet om medlemsrådets roll. Mot den bakgrunden fick styrelsen stämmans uppdrag att dra igång ett stort och omfattande medlemsdemokratiskt utredningsarbete under 2002.

Målsättningen är att arbetet ska resultera i ett förslag som ytterligare tydliggör föreningens verksamhetsidé och uppgifter på ett konkret och påtagligt sätt. Samtidigt är målet att skapa en förtroendeorganisation som erbjuder den enskilde medlemmen ett aktivt deltagande. En konsekvens blir med all sannolikhet att föreningen i nästa steg får se över sina stadgar.

Coop Norden

En av de mer arbetskrävande uppgifterna på central nivå inom KfS var under året utvärderingen av Coop Norden-affären. Bakgrunden är beslutet, av de nordiska konsumentorganisationerna för två år sedan, att undersöka förutsättningarna för att gå samman vad gäller detaljhandel och grossiströrelse.

Ett viktigt steg i processen blev för KfS att utvärdera förslaget till samgående. Syftet med utvärderingen var inte

att skapa ett alternativ till förslaget utan att granska trovärdigheten och villkoren för den eventuella fusionen. Arbetet med utvärderingen rapporterades till KfS två föreningsstämmor under 2001.

Utvärderingen resulterade i att styrelsen kunde konstatera att organisationen i Coop Norden skulle ställas inför ett mycket krävande integrationsarbete där ett starkt ledarskap och en välstrukturerad process var av yttersta vikt.

Styrelsen ansåg också att den hotbild som presenterades i utredningen vad gäller kommande konkurrenstryck inom svensk handel, speciellt inom detaljhandeln, var rimlig. Man menade också att de bedömda synergieffekterna var påfallande höga i jämförelse med liknande fusioner runt om i världen och därför svåra att uppnå.

Styrelsens slutsats blev att ingenting framkommit i tillgängligt material som entydigt tydde på att man skulle säga nej till fusionen. Styrelsen beslöt därför att på KfS stämma, i juni 2001, säga ja till bildandet av Coop Norden. Man gjorde också tillägget att anspänningen och utmaningen i fusionen är så stora att detta kräver en stark och beslutför ledning och styrelse. KfS framförde som dess bestämda uppfattning att ett framgångsrikt Coop Norden förutsätter en styrelse som även består av några externa ledamöter.

Därefter togs beslutet på KfS stämma att bilda Coop Norden tillsammans med föreningarna i Norge och Danmark. Bolaget är i kraft sedan den 1 januari 2002.

Huvudkontoret flyttade till Slussen

En stor händelse under året var att KfS flyttade från Magnus Ladulåsgatan 67, det s k Konsumhuset. Där har KfS haft sitt huvudkontor sedan huset uppfördes 1933 – som en av den nya funktionalismens märkesbyggnader. En avflyttning har varit aktuell under flera år men kunde nu genomföras som en konsekvens av hyresgästen

Samfoods tidiga avflyttning. När det nya huset efter ombyggnaden står färdigt 2004 kommer bli a 1 200 anställda vid Stockholms Skattemyndighet att disponera en stor del av den då tillgängliga ytan.

KfS flyttade under slutet av året till en annan historisk plats för svensk konsumentkooperation, nämligen det gamla KF-huset vid Slussen. Detta stod färdigt 1935, två år efter Konsumhuset vid Magnus Ladulåsgatan, och även här var det KfS Arkitektkontor som stod för ritningarna helt i funktionalismens anda.

En konsekvens av ombyggnaden vid Magnus Ladulåsgatan blev också att KfS Gymnasium stod inför en flyttning. Efter en grundlig utvärdering av lämpliga lokaler förvärvade KfS en fastighet lämpad för utbildningsverksamhet på Högbergsgatan 62.

Miljöutredning genomförd

Under verksamhetsåret beslöt styrelsen att prioritera en miljöledningsstrategi. Betydande personella och ekonomiska resurser liksom utbildningsinsatser avsattes för detta ändamål. I slutet av 2001 färdigställdes en miljöutredning som ska utgöra grunden för en allmän miljöpolicy och ett miljöledningsprogram med konkreta mål.

Miljöledningssystemet ska leda till att KfS certifieras enligt ISO 14001. Under våren 2002 kommer samtliga medarbetare att informeras om KfS miljöarbete och bli involverade i det interna och externa arbetet för en bättre miljö.

Ny hemsida

Ett annat prioriterat projekt under året var att ta fram en ny hemsida för KfS. Målsättningen var att skapa en närmare kommunikation med våra förtroendevalda samtidigt som hemsidan skulle göra KfS information mer lättillgänglig för alla medlemmar.

Med den nya hemsidan kan medlemmarna förmedla sina åsikter när engagemanget är som hetast och

debatten föras medan den är som mest aktuell. Dessutom öppnas med hemsidans extranät ett rationellt arbetsredskap och forum för en levande, intern debatt för våra förtroendevalda.

Tidningen Mersmak fick "Guldbladet"

När tidningen Mersmak startades för elva år sedan var den enbart en medlemstidning för KfS. Numera är den en medlemstidning för flertalet av medlemmarna i hela Sveriges konsumentkooperation.

Under året vann tidningen "Guldbladet", som är Marknadstidningsakademiens pris för bästa marknadstidning. Det var första året som priset delades ut och konkurrensen var hård med över 100 olika tidningar.

Priset var en fin uppmuntran för dem som praktiskt jobbar med tidningen. Även vi själva har lagt märke till hur tidningen uppskattas och nås av en allt bredare krets. Naturligtvis värnar KfS om tidningens fortsatta utveckling och integritet.

Fastighetsbolaget Atrium störst på centrumanläggningar

KfS är största ägare (60%) i fastighetsbolaget Atrium, som efter sitt tredje verksamhetsår kan se tillbaka på ett framgångsrikt och händelserikt år. Den strategiplan som lades från starten av bolaget har befasts i en rad konkreta åtgärder.

Atrium har under året beslutat om en ny ledningsorganisation som nu till alla delar är genomförd. Bolaget har också funnit en tillfredsställande lösning och samarbetspartner för det stora projektet Fatbursjön 5, dvs Konsumhuset på Magnus Ladulåsgatan.

Bolaget har genomfört ett antal fastighetstransaktioner av relativt stor betydelse och renodlar nu fastighetsbeståndet ytterligare mot centrumanläggningar och detaljhandelsfastigheter. Även den geografiska koncentrationen har förstärkts. Dessutom har

bolaget för första gången värderat hela sitt fastighetsbestånd.

Atrium är idag Sveriges största fastighetsbolag med koncentration på köpcentrum och detaljhandel. Bolagets likvida och finansiella ställning är stark, liksom bolagets strategiska inriktning.

Ekonomi för koncernen

Moderbolaget KfS har bedrivit sin verksamhet enligt verksamhetsplanen och i huvudsak till de kostnader som styrelsen fastlagt i budgeten.

I en idéburen organisation som KfS är det mest väsentliga att genomföra beslutad verksamhet. Resultatet blir därmed i enlighet med fastställda planer och budget.

Koncernens resultat efter finansiella poster uppgår till 356 miljoner kronor. Det innebär att koncernens ekonomi är stark, vilket ger oss förutsättningar för att även i fortsättningen bedriva en och progressiv medlemsverksamhet i föreningen.

Under 2002 kommer verksamheten att fokuseras på den tidigare nämnda medlemsdemokratiska utredningen, som kommer att kräva betydande resurser i form av arbetsinsatser från organisationen. Vi kommer också att följa upp projektet Coop Norden, som en konsekvens av vårt ansvar som ägare i KF. Ett prioriterat och övergripande tema kommer att vara Hälsa och Miljö, som planeras att lyftas fram i föreningens verksamhet med aktiviteter riktade mot medlemmar och förtroendevalda. Det tidigare nämnda införandet av miljöledningssystemet ska genomsyra hela företagets sätt att arbeta. Dessutom genomför vi alla löpande, tidigare planerade, projekt och vår stadgebundna verksamhet.

Laszlo Kriss
VERKSTÄLLANDE DIREKTÖR

Värderingarna som styr nordisk konsumentkooperation

”Kompassen” är ett dokument som sammanfattar den nordiska konsumentkooperationens värderingar och ställningstaganden inom olika områden – från idéer till kundbemötanden. Dokumentet är därför en inre kompass i det dagliga arbetet för alla förtroendevalda, chefer och medarbetare.

Ursprunget till ”Kompassen” är en motion till KFs stämma 1996 från bl a KfS om ett etiskt program för KF. Stämman beslöt då att göra ett gemensamt program för hela konsumentkooperationen.

På KFs 100 års-kongress (1999) presenterades ett remissunderlag, som gick ut till konsumentföreningarna i Sverige, till delar av KFs organisation och till kooperationerna i Norge och Danmark. Inom KfS gick remissmaterialet ut till samtliga förtroendevalda.

Det förslag som växte fram ur diskussionerna var kort, men ändå kommunikativt väl genomarbetat och tydligt. Förslaget var därmed helt i den anda som KfS efterlyst i sitt remissvar.

Förslaget antogs av KFs styrelse som lade fram det för KFs föreningsstämma den 14 juni 2000 på Vår Gård. Det hade då fått namnet Kompassen och togs enhälligt av stämman.



Kärnvärderingen

Centralt i ”Kompassen” är kärnvärderingen, som gäller tilltron till konsumentkooperationens särart som en medlemsägd verksamhet. Denna syftar till att maximera nyttan för medlemmar och konsumenterna genom ekonomiskt effektiv och professionell drift.

Nyckelvärderingar

”Kompassen” innehåller också ett antal nyckelvärderingar:

Inflytande

I KF och konsumentföreningarna ska medlemmarnas inflytande, medarbetarnas synpunkter och en aktiv dialog med omvärlden medverka till att forma verksamheten.

Omtanke

I KF och konsumentföreningarna visar vi omtanke om människor, djur och miljö och arbetar för en hållbar samhällsutveckling.

Ärlighet

I KF och konsumentföreningarna håller vi vad vi lovar. Konsumenterna ska känna sig trygga när de handlar hos oss och ha förtroende för att de får information om varor och verksamhet som har betydelse för deras val.

Nytänkande

I KF och konsumentföreningarna ska vi dra nytta av ny kunskap och driva utvecklingen i överensstämmelse med konsumenternas intressen.

Ställningstaganden

”Kompassen” lägger också fast nio viktiga ställningstaganden. Dessa är i korthet:

Många människor tillsammans

Idén med kooperation är att många människor tillsammans kan åstadkomma mer än var och en för sig. Vi är en öppen och oberoende organisation där alla som vill stödja vår idé och använda sig av verksamheten kan bli medlemmar.

Medlemsnytta

Målet för vår verksamhet är att skapa värde för medlemmarna. Det gör vi främst genom försäljning och förmedling av varor; kunskapsutveckling och information; samt opinionsbildning i konsumtionsfrågor.

Ett bra arbete

Vi är en värderingsstyrd organisation. Alla medarbetare ska ha kunskap om våra värderingar och agera utifrån dem. Vi ska erbjuda medarbetarna ett bra arbete och goda arbetsförhållanden. De ska ha marknadsmässiga löner och förmåner och ges möjlighet att trivas och växa i sitt arbete. Verksamheten ska bedrivas i aktiv dialog med omvärlden. Arbetsmiljöarbetet ska bedrivas planerat och mångfald eftersträvas på arbetsplatserna. Jämställdhet mellan män och kvinnor är ett prioriterat mål.

Hållbar konsumtion

Vi ska göra det möjligt för medlemmarna att i sin konsumtion bidra till ett samhälle med ekonomisk utveckling, ekologisk uthållighet, social tillit och samverkan.

Må bra - mat, hälsa och miljö

Med en helhetssyn på mat, hälsa och miljö ska vi erbjuda attraktiva utbud för mat och matvanor som är bra ur miljö- och hälsosynpunkt.

Attraktivt sortiment till konkurrenskraftiga priser

Mångfald och valmöjligheter ska prägla vårt sortiment. Genom egna varumärken och aktivt sortimentsbyggande ska vi svara mot olika krav och önskemål från medlemmar/kunder.

Information och marknadskommunikation

Konsumenterna har rätt till öppen och ärlig information. Den ska vara lätt tillgänglig och underlätta konsumenternas val.

Opinionsbildning och kunskapsutveckling – på konsumenternas sida

Vår styrka är att vi kan omsätta våra idéer på konsumentområdet i praktisk handling i vår egen verksamhet. En utmaning är att skapa lösningar för varor och tjänster som bidrar till hållbar konsumtion och att effektivt bilda opinion kring dem.

Tillsammans med andra

Konsumentkooperationen vill stimulera en utveckling som innebär att människor engagerar sig och tar aktiv del i samhällsutvecklingen. Vi är djupt och långsiktigt engagerade för kooperativ utveckling och solidaritetsarbete.



Vid butiksstämmorna väljs medlemsråd, vars uppgift är att fungera som en länk mellan medlemmarna och butiken.

Kretsstämman

Medlemsråden samlas en gång om året till kretsstämma. Då väljer man styrelse för kretsen och ombud till föreningsstämman.

Kretsstyrelsen leder utvecklingen inom kretsen med utgångspunkt från stadgarna. Dessa anger mer föreningens visioner än konkreta arbetsuppgifter och arbetsordningar, eftersom grundtanken är att en stor

del av ansvaret ska ligga på kretsarna som har friheten att gå olika vägar till de övergripande målen.

Varje krets bevakar områdets konsumentfrågor, medverkar till ett aktivt medlemskap, bevakar medlemmarnas intressen i den kooperativa affärsverksamheten, genomför utbildningar och sprider upplysning i frågor som är viktiga för den lokala konsumenten.

Totalt finns 10 kretsar inom KfS. Kretsarna presenteras närmare på sid 64-65.

Föreningsstämman

Föreningsstämman är KfS högsta beslutande organ.



Den består av de 210 ombud som valts vid kretsstämmorna och två ombud för personalen. Varje år hålls normalt två föreningsstämmor: årsstämman på våren och höststämman i november/december.

På våren väljs nio till tolv personer som ska ingå i föreningens styrelse. Då behandlas också bl a föreningens årsredovisning, frågan om ansvarsfrihet för styrelse och VD, dispositionen av föreningens vinst eller förlust samt ärenden som styrelsen förelagt stämman.

På hösten ägnas stämman åt något aktuellt tema och väckta motioner.

Föreningsstyrelsen

Vid årsstämman väljs de personer som ska ingå i föreningens styrelse. Nu består styrelsen av nio valda personer. Förutom dessa nio ledamöter är VD och två personalrepresentanter med i styrelsen, som presenteras närmare på sidan 66.

Styrelsens uppgift är att svara för föreningsorganisationen och förvaltningen av föreningens angelägenheter. Styrelsen anställer också en verkställande direktör för den löpande förvaltningen.

Under året har styrelsen utvecklat kontakterna med kretsarna genom att inrätta ett kretssamråd. Där möts styrelsen och kretsordförandena ett antal gånger per år för gemensamt informationsutbyte. Framförallt inhämtas synpunkter på och diskuteras affärsverksamheten i föreningens område, vilket ger representanterna i regionrådet en bra inblick i vilka frågeställningar som bör diskuteras vidare med KF.

Glimtar från 2001

De premierade förslagen var i kretsordning:

- Medlemsfest i Farsta Centrum på temat mat, dryck och make-up arrangerad av krets 3.
- Den mycket uppskattade traditionen i butiken i Vasalund, krets 6, att bjuda på fisksoppa med aioli.
- Den fina traditionen som arrangeras av butiken vid Östra Banvägen i Täby (krets 7) på luciadagen. Även detta år samlades medlemsrådet klockan 06.00 på perrongen vid Roslagsbanan och bjöd alla resenärer på kaffe, glögg och pepparkakor.
- Den årliga kooperativa familjedagen i maj på Torekällbergets museum i Södertälje som engagerar alla medlemsråd i krets 10. Arrangemanget år 2001 lockade mer än 2 000 besökare.



Konsum Extra i Huddinge

I början av maj återinvigdes Konsum Extra i Huddinge Centrum. Kvällen före invigningen var det förhandsvisning för mer än 4 000 trogna kunder. Även under invigningsdagen blev det en febril aktivitet i butiken och stundtals långa köer för att komma in.



Hälsoråd på Östgötagatan

Den 22 maj ordnade medlemsrådet på Östgötagatan 71 en butiksträff med dietisten Annelie Bylund från KF Provkök. Många kunder stannade upp för att diskutera. Frågorna till dietisten kretsade mycket kring vad man kan äta istället för kött.

Vårmarknad på Svartlösavägen

Den 4-5 maj ordnade medlemsråd och personal vid butiken på Svartlösavägen 181 i Älvsjö åter den populära vårmarknaden.

Här fanns som vanligt marknadsstånd med grönsaker, blommor, plantor, trädgårdsmöbler och redskap, öl och läsk. Alla besökare bjöds på korvgrillning och kycklingklubbor med tillbehör. Barnen kunde hela fredagen åka karusell. Under lördagen var barnens favoritplats den då uppställda hoppborgen och

Forts. sid 13

KF och Coop Norden

Under året kom ett förslag från KF om att bilda ett gemensamt bolag för de kooperativa affärsverksamheterna i Norge, Danmark och Sverige. Förslaget ägnades stor uppmärksamhet i KfS som utredde och analyserade det noggrant. Efter många diskussioner och överväganden tillstyrkte slutligen föreningens ombud på KFs stämma i juni 2001 bildandet av Coop Norden.

Coop Norden började driva sin affärsverksamhet årsskiftet 2001/2002. KFs ägarandel i Coop Norden är 42%. Den svenska detaljhandeln drivs av Coop Sverige, som är ett dotterbolag till Coop Norden.

Under september hade Coop Norden sin första stämma. I Göteborg samlades då 60 ombud från varje land och fick ta del av framtidsplanerna och välja styrelse. Laszlo Kriss, VD i KfS, valdes in som ledamot i Coop Nordens styrelse. Övriga svenska representanter i sty-

relsen blev Nina Jarlbäck, ordförande i KF; Jan Andersson, vice ordförande i KF; Börje Fors, VD i KF; Leif Olsson från Konsumentföreningen Värmland.

Inflytande i KF och Coop Norden

En naturlig fråga i och med bildandet av Coop Norden är hur inflytandet för medlemmarna ska organiseras. Frågan bereds i KF och ett förslag kommer att läggas fram under 2002.

Samråd kring den regionala affärsverksamheten sker tills vidare i regionrådet. I detta finns representanter från föreningsstyrelsen och KF. Inflytandet i de lokala försäljningsenheterna sker genom medlemsråden, som väljs av butikstämmorna.

Under året avgick föreningens representant i KFs styrelse, Birgitta Lönegård. Hon ersattes av sin suppleant, Mats Lundquist.



Mats Lundquist och Laszlo Kriss.

Varumärket Coop

2001 blev ett händelserikt år inom den svenska konsumentkooperationen. I september lanserades t ex varumärket Coop. De gamla stormarknaderna som vi tidigare kände under namnen Obs!, B&W och Robin Hood döptes alla om till Coop Forum. På tur att få nytt namn står Gröna Konsum. Det nya blir följdriktigt Coop Konsum.

En ny hemsida med namnet coop.se lanserades också under året. Arbetet med Coop Hälsa fortskrider och under hösten 2001 fattades beslut om att bilda Coop bank tillsammans med Telia och Skandia. Banken får en inriktning på människors vardagsekonomi.



Glimtar från 2001

under söndagen var det dags för ponnyridning. Mellan aktiviteterna kunde barnen läskas sig med glass och enligt traditionen avslutades marknaden med ett riktigt godisregn.



Familjedagen på Torekällberget

Den 6 maj var det åter dags för den kooperativa familjedagen på Torekällberget, som är ett samarrangemang mellan Torekällbergets Museum och krets 10.

En jämn ström av besökare trotsade det lite kalla vädret och de regnskuror som drev förbi under dagen. Men trots detta var stämningen som vanligt på topp denna gång liksom vid de tidigare fyra tillfällen som medlemsdagen arrangerats häruppe.



Alla affärskedjorna ställde som vanligt upp helhjärtat och engagerat. Matmästare från Gröna Konsumbutikerna i Södertäljeområdet bjöd på wookad mat, kaffe och saft. För barnen ordnade Gröna Konsums miljömästare en egen liten ekostig.

KfS, Folksam, OK Q8, Fonus och KfS Gymnasium informerade om sina verksamheter i huslängan framför den Strömstedtska villan. I arbetarbostaden tog Britten Lagerkvist Tranströmer emot tidsenligt klädd och berättade om Kooperationens historia.

MedMera-hjulet snurrade på som ett vanligt chokladhjul, fast man här satsade på KFs affärskedjor istället för nummer. Förutom alla medlemsarrangemangen var Torekällbergets ordinarie attraktioner tillgängliga som vanligt. Djurstallarna, museerna och alla bodarna var öppna.



Forts. sid 15



Årets butiksstämmor

Butiksstämmorna förbereds varje år av Föreningssekretariatet med hjälp av informationsmaterial, träffar för valberedningarnas arbetsutskott och information till dem som tänker kandidera till en plats i ett medlemsråd.

Att ingå i ett medlemsråd innebär att vara en kontaktlänk mellan föreningens medlemmar och butiken. Det handlar om att lyssna till vad andra kunder tycker och med butikschefen diskutera synpunkterna. Man får också vara med och utveckla butikens medlemsliv och delta i intressanta utbildningar, inte minst i konsument- och miljöfrågor.



Årets butiksstämmor ägde rum under sista veckan i mars. Stämmornas utformning varierade mer än tidigare år efter lokala förhållanden och initiativ. En del medlemsråd valde att öka intresset för stämman genom att förlägga den till en kväll i veckan tillsammans med spännande föredrag. De flesta valde dock att som tidigare år ha sin stämma i butiken under dess öppettider sista lördagen i mars.

De som vid butiksstämmorna valdes in som nya medlemsråd samlades till en informationskväll den 7 maj på föreningens huvudkontor vid Magnus Ladulås-gatan. De nya förtroendevalda fick då en introduktion i föreningens historia och nuvarande verksamhet. Dessutom diskuterades deras nya roll som medlemmarnas företrädare och vanliga frågeställningar hos nyvalda togs upp.

Utbildningen av de nya förtroendevalda fortsatte den 10 september och slutfördes under 6 och 7 oktober på kursgården Skytteholm. Deltagarna fick då bl a en genomgång av Kompassen, som är ett vägledande dokument för alla medarbetare och förtroendevalda inom svensk Kooperation. Ett viktigt inslag var också gruppdiskussionerna och gruppernas presentation av sina tankar kring medlemsrådets uppgifter i en föränderlig omvärld.

Glimtar från 2001

Kalas på Skansen för barnsjukhus

Astrid Lindgrens Barnsjukhus firade sitt treårskalaskalas den 14 juni på Skansen med solsken och en blå himmel.

Barnsjukhusets sponsorer medverkade med olika aktiviteter, bl a första hjälpen på barn.

KfS medverkade tillsammans med Gröna Konsum genom att bl a bjuda på bullar och KRAV-bananer. KfS informerade också om medlemskapet och om fördelen med att använda MedMera-kortet med konto.

Ekostigen var en aktivitet som i första hand riktade sig till barn. Stigen hade formen av en tipspromenad där barnen fick lära sig skillnaderna mellan konventionellt och ekologiskt producerad mat. De fick också se hur man planterar frön och gör kokböcker.

Arrangemanget var mycket populärt, vilket gjorde att Skansen den här dagen kunde räkna in tiotusen besökare.



Gröna Konsum på Bondegatan invigdes på nytt

Den 5 april var det så dags att åter öppna Gröna Konsum på Bondegatan 65 på Söder.

Före ombyggnaden var detta en butik på 350 kvm. Nu invigdes istället en butik som mätte hela 900 kvm.

Denna kvartersbutik har många trogna kunder som kände sig speciellt inbjudna till festbuffén. I dörren möttes man av glad musik och sedan fortsatte invigningen i glädjens tecken.



Forts. sid 17

Kretsstämmorna

I slutet av april genomfördes stämmor i KfS tio kretsar. På kretsstämmorna deltar alla medlemsråd, vars huvudsakliga uppgift är att välja kretsstyrelse och kretsens ombud till föreningsstämman.

Förutom de stadgeenliga inslagen hade kretsstyrelserna överlag ordnat med intressanta och för verksamheten viktiga programpunkter. Detta medverkade till att många stämmor blev informativa, livaktiga och ett fint uttryck för kraften och glädjen i att göra något tillsammans.



Krets 1

Sedan tre år tillbaka har Krets 1 som tradition att ha sin stämma på Magnus Ladulåsgatan. Så blev det även i år. Den 25 april samlades man i Konsumhuset för att bli lyssna till Ingemar Josefsson, riksdagsman med uppdrag i jordbruks- och miljöutskottet. Hans anförande blev startskottet för en diskussion där bra och viktiga frågor lyftes fram. Här dryftades bland många idéer som kan tänkas komma till användning i olika former av aktiviteter.

Krets 2

Krets 2 höll som vanligt sin stämma på Fältöversten. Stämman inleddes av Leif Johannesson, butiks-coach i Team City, som med stor entusiasm och glädje förmedlade en positiv lägesrapport. Alla medlemsråd som deltog på stämman fick en aktuell rapport om sin butik, vilket var mycket uppskattat.



Krets 3

I krets 3 ägde stämman rum den 24 april i teater Moments lokaler i Gubbängen.

Stämman blev mycket livlig med stort engagemang i stämmoförhandlingarnas olika punkter. Stämman avslutades med en italiensk buffé och underhållning av Moment-teaterns aktörer, som bjöd på varierad sång och musik.

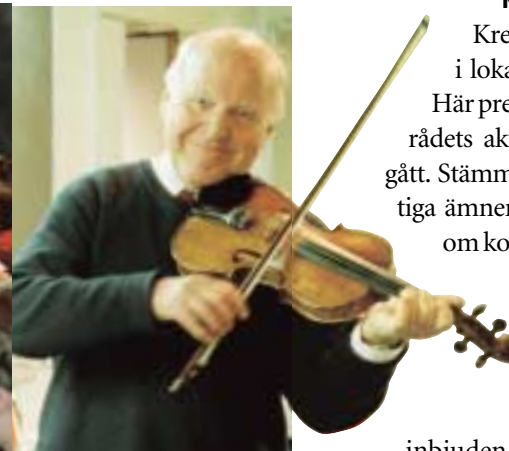


Krets 4

Krets 4 samlades den 24 april i lokaler vid Liljeholmstorget. Här presenterades bland medlemmarnas aktiviteter under året som gått. Stämman diskuterade flera viktiga ämnen för verksamheten, bland annat om kontraktbutikernas roll.

Krets 5

Den 25 april samlades man till stämman i krets 5. Speciellt inbjuden var Leif Johannesson



Glimtar från 2001

Nyttiga mellanmål under Snättringedagen

Inför sommaren har man varje år en festdag i Snättringeskolan. År 2001 var det särskilt festligt eftersom skolan byggts ut för att klara anstormningen av barn från ett växande villaområde.

Under dagen kunde föräldrar och anhöriga följa undervisning i klasserna, handla på loppis, lyssna till barnkör och köpa mellanmål som barnen varit med och lagat till.

Råvarorna till mellanmålen hade skänkts av KfS, som ett led i att lära barn att äta rätt. Recepten till nyttiga pizzor, tonfiskrullar och annat gott hade man fått av vår enhet Konsument & Miljö.

Under dagen gick man också en tipspromenad med frågor om Konsumentförbundet och skolan. Första pris var en korg med råvaror till mellanmål. Korgen var naturligtvis också skänkt av KfS.



Wiraspelen i strålände väder

Krets 7 i KfS avslutade sin verksamhet för sommaren med att sponsra Wiraspelen som ges varje år sista helgen i juni månad. Kretsen sponsrade två föreställningar som besöktes av ca 1500 personer lördagen den 7 juli.

Föreningens medlemmar fick 10% på biljettpriset och en föreställning av mycket hög kvalitet. I föreställningen medverkade ett hundratal amatörer från Åkersberga med omnejd som i de bärande rollerna hade hjälp av proffs.

Wiraspelen är ett bygdespel med sång, musik och skådespel som speglar livet och verksamheten kring Wira bruk, en vapensmedja från 1600-talet. Råmaterialet kom från bergslagens järngruvor.

Miljön kring Wira bruk är restaurerad och man kan fortfarande få se de gamla smedjorna i verksamhet. Wira bruk som ligger 2 km från Roslags-kulla kyrka



Forts. sid 19

från Gröna Konsum, som informerade om butikerna i kretsen. Alla medlemsråd i kretsen bjöds in till en resa till kravbönder i Sörmland.

Krets 6

Krets 6 höll sin stämma på Flaggskippet i Solna den 24 april. Bland ombuden märktes ett glädjande stort inslag av yngre medlemmar. Till ny kretsordförande valdes Adele Zettergren.



Krets 7

Till stämman i krets 7 den 26 april kom nästan alla medlemsråd. Till stämman hade kretsstyrelsen lyckats engagera Lars Fins, som berättade om Gröna Konsum och om den förestående ombyggnaden av Täby Centrum.

Krets 8

I krets 8 samlades medlemsråden den 24 april i Haninges Folkets Hus. På stämman fördes diskussioner om bl a valperiodens längd och hur man skulle åstadkomma en smidig växelvis avgång av dem som valdes. Nya Obs!-chefen P G Magnusson berättade om affärsverksamheten.



Krets 9

Den 24 april var det också stämma för krets 9 i Hudinge Folkets Hus. Vid stämman fick deltagarna träffa hälsopedagogen Kaisa Betér, kontrollera sina matvanor med hjälp av "mattränaren", få gratis fettmätning och en hälsosam måltid. På stämman berättade chefen för KF Hälsa, P O Jönsson, om kostens och motionens betydelse för vår hälsa. Svante Axelsson valdes till ny ordförande i kretsstyrelsen.

Krets 10

Den 23 april höll krets 10 stämma i Wendela Hebbes hus vid slussen i Södertälje. Dagny Olsson valdes som ny ordförande i kretsstyrelsen med tillträde efter föreningsstämman den 30 maj, då Dagny valt att avgå ur förbundsstyrelsen till förmån för mer lokalt arbete.



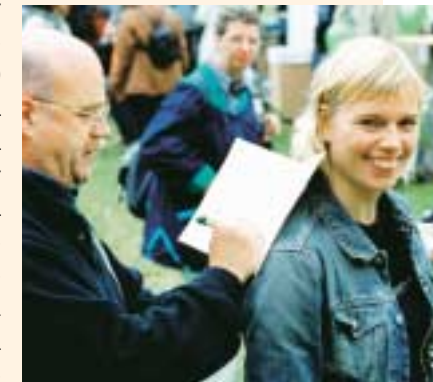
Glimtar från 2001

utefter väg 276 förtjänar ett besök när som helst under året.

Anna Carin blev medlem 500 000

Under hösten passerade antalet medlemmar i vår förening den magiska siffran 500 000. Den 500 000 medlemmen blev Anna Carin Persson. Hon välkomnades officiellt till föreningen under medlemsdagen på Bergianska trädgården den 16 september.

Anna Carin uppvaktades av Lena Ingren och Laszlo Kriss med en stor vacker bukett tillsammans med 5 000 kronor insatta på MedMerakontot, två biljetter till vår nyårskonsert och två platser till tjejtrompet i maj 2002. Dessutom fick Anna Carin en ryggsäck laddad med diverse innehåll, bl a "Vår kokbok".



Förtroendevalda mötte Gröna Konsum

Den 26 september hade förtroendevalda en träff med Gröna Konsums ledning.

Intresset var så stort att hörsalen på Magnus Ladulåsgatan inte räckte till. Lokalen fick ändras till Finlands huset vid Snickarbacken, som hade kapaciteten att ta emot de 200 som anmält sig.

Det blev en intensiv kväll då frågorna haglade över Lars Fins, Sander Johansson och Mikael Robertsson som informerade om Gröna Konsums policy och verksamhet.

Behovet av den här typen av träffar med företrädare för affärsverksamheten är stort bland de förtroendevalda. KFS kommer därför att ta initiativ till fler liknande möten.



Forts. sid 21

Föreningsstämmorna

Vårstämman

Föreningens vårstämman hölls den 30 maj 2001. VD Laszlo Kriss redogjorde för föreningens verksamhet, ekonomi och framtidsplaner. En central punkt på dagordningen var också valberedningens förslag om att reducera antalet styrelseledamöter från tolv till nio. Håkan Fanger och Dagny Olsson hade avböjt omval. I styrelsen fanns dessutom redan en vakans efter framtidne Christer Jönsson.

Stämman antog förslaget om att reducera föreningens styrelse till nio ledamöter. Efter en sluten omröstning valdes Carin Jämtin in som ny ledamot efter Gerd Granlund.

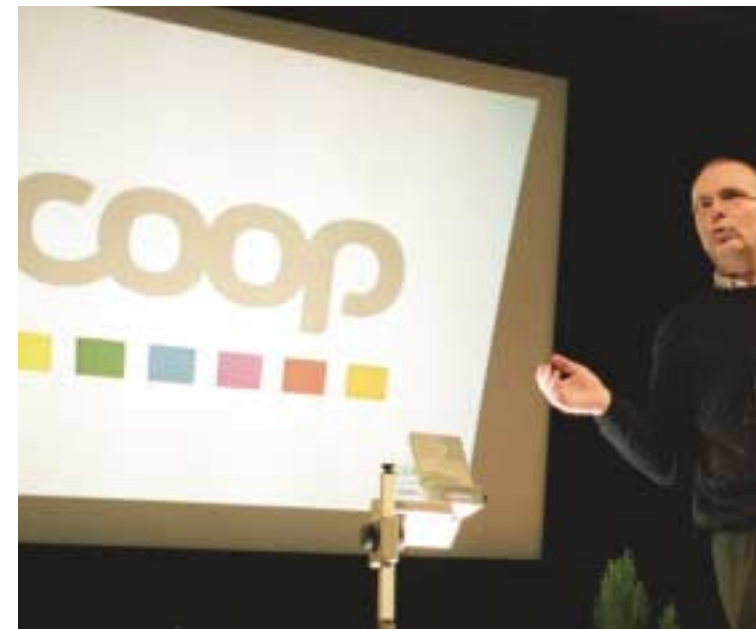
Stämman fick också ta emot en rapport om förslaget att de konsumentkooperativa verksamheterna i Norge, Danmark och Sverige skulle bilda ett nytt bolag med namnet Coop Norden. Det nya bolaget skulle få 4,9 miljoner medlemmar och en omsättning på 90 miljarder i svenska kronor.

Laszlo Kriss redogjorde utförligt för föreningens behandling och bedömning av förslaget. Han visade hur man systematiskt hade analyserat och värderat alla förutsättningar och antaganden kring Coop Norden.

Avslutningsvis förklarade Laszlo Kriss att inget framkommit som gjorde att föreningen rimligen kunde säga nej till förslaget, även om den nya koncernen inledningsvis skulle få stora och komplexa problem att lösa. Dessa problem, menade han, krävde en stark ledning och styrelse i ett kommande Coop Norden.

Laszlo Kriss redogjorde så för styrelsens beslut i frågan, som innebar att den ställer sig positiv till Coop Norden men samtidigt betonar att det nya bolaget kräver en stark och beslutför ledning och styrelse för att bli framgångsrikt. Stämman godkände rapporten.

Stämmans sista punkt var förslaget till integrering av Gustavsbergs Konsumentförening. Denna hade vid sin vårstämman godkänt sin styrelses förslag att överlämna sin affärsverksamhet till KF och att fusionera medlemsverksamheten med KfS. Stämman beslöt att godkänna fusionen och hälsa medlemmarna i Gustavsberg välkomna till KfS.



Andreas Falkenmark, Coop Sverige AB.

Höststämman

Föreningens höststämma ägde rum den 1 december 2001. Stämmodeltagarna fick utförliga redogörelser för utvecklingen inom Gröna Konsum och för omställningen av de tre affärskoncepten Obs!, B&W och Robin Hood till Coop Forum.

Därefter gick stämman över till att behandla de 56 motioner som kommit in.

28 av motionerna behandlade affärsfrågor. Stämman biföll bl a delar av en motion om varubrist i butiker, vilket innebar att föreningen senare motionerade till KF i frågan. Stämman biföll också en motion om att varuutbud, medlemsrabatter och recept i medlemstidningen ska återspegla gällande folkhälsostategier. Stämman biföll även en motion om att KF ur sortimentet skulle ta bort energidrycken Red Bull och andra energidrycker med liknande sammansättning till dess eventuella negativa hälsoeffekter är utredda.

Fyra motioner gällde konsumentfrågor. De handlade om bäst-före-datum, mer varuinformation på svenska, ökad konsumentmakt genom föreningen och större krav på konsumentforskning.

Nio motioner tog upp olika miljöfrågor. De handlade bl a om att fokusera mer på ekologiska produkter i butikerna, i större utsträckning använda grön el i konsumentkooperativa butiker och reducera användningen av onödiga förpackningar. Motionerna bifölls av stämman och fördes vidare till KF.

Femton motioner handlade om medlems- och föreningsfrågor. Många handlade om den medlemsdemokratiska organisationen. Stämman beslutade att ge styrelsen i uppdrag att tillsätta en arbetsgrupp för att utvärdera och komma med förslag till förnyelse av den medlemsdemokratiska verksamheten. Även en motion om uppföljning av bifallna motioner ska behandlas av

Glimtar från 2001

Miljömöte på Farsta Gård

Krets 3 ordnade ett miljömöte på Farsta Gård den 13 september. Till mötet kom ca 30 personer som bjöds på ekologisk soppa med gott bröd.

På mötet berättade Anders Engström från Gröna Konsum om miljöarbetet och miljömästarna. Mats Lindqvist från Farsta Stadsdelsförvaltning, som delade på KfS miljöpris förra året, informerade om miljöcertifieringen av butikerna i Farsta Centrum. Därefter berättade Anna Percan från KfS om sitt arbete med Idékatalogen.

Planeringskonferens på Aronsborg

I början av september hade krets 5 sin årliga planeringskonferens på Aronsborgs kursgård.

Vid konferensen kom kretsstyrelsen och valberedningens arbetsutskott fram till att de huvudsakliga uppgifterna inför 2002 var att stödja medlemsråden, verka för förstärkningar och rekrytera nya.

Eftersom många medlemsråd är osäkra i sin roll föreslogs ett "körkort för medlemsråd". Kretsen ska under 2002 ta fram information att ha i fickan som stöd. Dessutom kommer träffar med medlemsråd och valberedare att ordnas, då kretsstyrelsen kommer att medverka och tydliggöra uppdragen.



Ny Konsumbutik i Täby Centrum

Den 19 september var det dags för Täby Centrum att få en helt ny Konsumbutik. Den nya butiken är på 1 550 kvm och har 30 anställda. Sortimentet rymmer hela 12 000 artiklar.

I butiken finns en stor manuell avdelning med färdigmat och fisk. Färskt bröd kommer från eget bageri som också bidrar med en hel del konditorivaror. För den som vill slå sig ner och njuta av maten och delikatess-



Forts. sid 23

gruppen.

Tema Hälsa

Hälsa var ett prioriterat tema för KfS under 2001. Det innebar att föreningen gjorde en hel del aktiviteter på hälsotemat.

Ett initiativ var att sätta igång träffar kring Kom i form, som är en satsning kring friskvård utvecklad av Coop Hälsa.

Under året har därför Föreningssekretariatet haft täta kontakter med ABF. Många bra tips och idéer har omsatts i handling. Tillsammans med ABF i Nacka började krets 1 med Kom i form-träffar i mitten av mars. Sedan fortsatte träffarna en gång i månaden kopplade till aktiviteter i Gröna Konsum Ektorp.

Under hösten kom även utbildningen igång för cirkelledare i Kom i form. Sexton engagerade förtroendevalda mötte upp i Haninge för att lära sig hantera Kosttränaren, som är ett cd-rom baserat program. Utbildningen genomfördes i ABFs regi.

En flott pjäs om fett

Tillsammans med ABF, Kultur- och fritidsnämnden och Överviktsmottagningen i Södertälje bjöd krets 10 den 18 september in till soppteaterföreställningen "XL-



en flott föreställning om fetma". Medverkade gjorde bl a Stefan Rössner och Sissela Kyle.

I samband med föreställningen ordnade KfS ett seminarium. Deltog gjorde Latifa Lindberg, dietist på KF Provkök, Tomas Malmsten, folkhälsoansvarig på Korpen samt personal från Överviktsenheten i Södertälje.

I samband med både föreställningarna och seminariet fanns en del utställningar kring hälsotemat. Dessutom fick deltagarna möjlighet att fettmätta sig.

Jag vägrar sitta still

I september år 2000 sjuöptes projektet "Jag vägrar sitta still". År 2001 rullade det treåriga projektet vidare på våra stormarknader.

Målsättningen är att lägga grunden för bättre mat- och motionsvanor hos barn. Den främsta målgruppen är barn upp till 12 år, men man riktar sig också till ungdomar, föräldrar och lärare. Bakom projektet står Svenska Gymnastikförbundet i samarbete med KF Hälsa och Folksam.

Satsningen består av två delar: Rörelseglädje och Matglädje. Tillsammans bidrar de till en bättre hälsa och en ökad förmåga till koncentration och inläring. Idag är barnen generellt sett alldeles för stillasittande. I kombination med stressiga måltider och dålig snabbmat kan det få allvarliga konsekvenser, bl a i form av olika sjukdomar i tidig ålder.

KF Provkök har bl a producerat en 24-sidig mellanmålsbroschyr med tips om bra och näringsriktig mat, som finns på alla stormarknader.

Seminarium om övervikt

I början av november höll krets 6 ett seminarium med titeln "Övervikt - en folksjukdom". Ann Christensson från nya Centrum för klinisk överviktsbehandling vid Norrtulls sjukhus föreläste om orsakerna och fakta om övervikt och fetma.

Ann Christensson åskådliggjorde på ett föredömligt pedagogiskt sätt vad vi bör äta och varför.



Kooperation Utan Gränser



KOOPERATION
UTAN GRÄNSER

KfS har Honduras som sitt "bidragsland" inom Kooperation Utan Gränser. I februari hölls ett tvådagars seminarium för KfS kontaktpersoner för Kooperation Utan Gränser på Hotel Winn i Haninge. Seminariets målsättning var att ge kontaktpersonerna kunskap om Kooperation Utan Gränser och om föreningens engagemang i Honduras.

Kontaktpersonerna fick under seminariet också träffa organisationens nye VD Lennart Hjalmarson och med honom diskutera utvecklingsfrågor inom ramen för Kooperation Utan Gränserns engagemang i Honduras.

Studiecirkeln "Läs, spar, res"

Studiecirkeln "Läs, spar, res" om Honduras har blivit en succé. Ca 20 personer är nu engagerade i cirkelarbetet och lär sig mer om det centralamerikanska landet.

För att alla ska bli så delaktiga som möjligt har man delat upp sig i mindre grupper, som har till uppgift att samla olika typer av kunskap om landet som man sedan förmedlar till de övriga.

På träffen den 27 februari besökte cirkeln Honduras ambassad och mottogs av ambassadören Roberto Ramos Bustos. Därefter följde en lång frågestund. Svarade gjorde vår vän Jorge Galvez Paz, som talar bra svenska. Så småningom kommer cirkeldeltagarna kanske även att klara en del konversation på spanska, eftersom även språkstudier ingår i cirkelns program.



Glimtar från 2001

serna på plats finns också en trevlig liten restaurang i butiken.

Konsum Kista har öppnat igen

Vid midsommar stängde Konsumbutiken i Kista för en totalrenovering. Den 13 september öppnades butiken igen, 300 kvm större än då man stängde.

Största skillnaden i sortimentet jämfört med tidigare är att butiken satsar mycket på delikatesser och färskvaror, på färdigmat och ett bredare sortiment med grönsaker.

Personal och kunder möts i en butik som fått det allra senaste i inredning. Allt är upplyst av en italiensk armatur som gör färgspelet i grönsaker och frukt full rättvisa. Vid ingången finns numera också en liten servering, som säkert kommer att bidra till att Konsum Kista blir en naturlig träffpunkt för folk i centrumet.



Öppet Hus på Katarinavägen

Den 11 december var det Öppet Hus i KfS nya lokaler vid Katarinavägen. Närmare 300 personer kom och bekantade sig med de nya lokalerna högst upp i det gamla KF-huset vid Slussen. I samma hus sitter även dotterbolaget Atrium Fastigheter AB.

KfS och Atriums tidigare huvudkontor vid Magnus Ladulåsgatan byggs nu om till en modern fastighet med 50 000 kvm kontor. Arkitekt är Gert Wingårdh.



Stärker konsumenternas ställning på marknaden

Enheten Konsument & Miljö på KfS arbetar till stor del med olika typer av opinionsaktiviteter. Det handlar bl a om att förse massmedia med adekvat information men också om en hel del lobbyarbete.

Fortlöpande förs också diskussioner med KF i olika miljöfrågor, dels för att påverka dels för att samordna de båda organisationernas aktiviteter.

KfS agerar även i nätverk med exempelvis Sveriges Konsumentråd där KF är en av medlemsorganisationerna. Föreningen arbetar också tillsammans med Konsumenter i Samverkan, som är en annan paraplyorganisation.

Föreningen har också fortlöpande internationellt samarbete med konsumentorganisationer i Europa. Efter matskandaler som galna-kosjukan och dioxinskandalen i Belgien är både myndigheter och näringsliv mer lyhörda för konsumentkrav. Man vill hellre jobba *med* än mot konsumentorganisationerna.

Flera av konsumentfrågorna är komplexa och tar lång tid att föra fram till tillfredsställande lösningar. Många av dem kräver t ex lagstiftning på internationell nivå för att nå önskad effekt. Genmanipulerad mat är ett exempel. 1996 började genmodifierade råvaror komma i Europa. Då gick vi samfällt ut från konsumentorganisationerna och krävde att konsumenterna skulle ha sitt fria val, dvs att kunna välja eller välja bort den nya tekniken.

Nu har vi fått en lagstiftning i EU som säger att inte bara genmodifierade ingredienser ska vara märkta, utan även t ex socker och olja som ursprungligen kommer

från en genmodifierad gröda. Något som verkade omöjligt för några år sedan.

Märkningen av ägg är också ett exempel på en fråga som drivits under längre tid. KfS har länge krävt att det ska stå på förpackningen om ägg kommer från burhöns. Opinionsarbetet tillsammans med främst djurrättsorganisationer har lett till att EU år 2004 kommer med

en lagstiftning som säger att det i klartext ska stå på kartongen om äggen kommer från höns i bur. Coop införde redan under året en tydlig text på buräggskartongerna.

Under påsken 2001 drev KfS en mindre kampanj för att uppmärksamma konsumenterna på att nästan alla ägg som säljs i våra butiker är ägg från burhöns och uppmanade konsumenterna att köpa ägg från frigående höns.



Konsument & Miljö

En av KfS viktigaste uppgifter är att vara lyhörd för konsumenters behov och verka för prisvärda, oförfalskade och miljövänliga varor. Det här arbetet sker genom enheten Konsument & Miljö som leds av Louise Ungerth.



Nu får vi även bättre information om ingredienser i livsmedel. Den ingrediens som är viktigast i produkten ska stå angiven i procent (t ex köttet i köttbullarna, räkor i räksoppan, tomaterna i tomatsåsen). Detta är också en fråga som vi drivit både i Sverige och internationellt eftersom det nu blir lättare att väga pris mot kvalitet.

Sedan 1996 har vi krävt att det ska finnas jämförpriser även på kem-tekniska produkter, dvs tvättmedel, rengöringsprodukter osv. Det ska helt enkelt anges pris per tvätt, per liter skurvatten osv. Nu är detta infört i prisinformationslagen och vi kan vänta oss tydlig prisinformation under 2002. I frågan har vi samarbetat med och haft stor hjälp av Konsumentverket.

En annan fråga som tagit mycket tid är försöken att påverka lagstiftning och regler för hälsopåståenden i marknadsföringen. Under 2001 har en bedömningsnämnd för kost- och hälsoinformation inrättats med representanter för handel, livsmedelsindustri, vetenskap och konsumentorganisationer. Det är en frivillig nämnd som får en försöksperiod på två år. Nämnden ska bedöma om de påståenden som görs är relevanta

och om det finns vetenskaplig grund för dem. Saknas det ska reklamen bort från marknaden.

Antibakteriellt – modernt bondfångeri

Nya produkter dyker ständigt upp på marknaden. Antibakteriella diskmedel, rengöringsmedel, svampar och tvålar marknadsförs hårt. Företagen spelar på vår rädsla för bakterier och tar bra betalt för varorna.

KfS krävde i april 2001 att KF skulle sluta sälja diskmedel med antibakteriella medel. KF har påverkat de



stora leverantörerna att ändra sin marknadsföring, men KF kommer tillsvidare att saluföra några av produkterna.

Ett av de mer omdebatterade antibakteriella ämnena är triclosan. Det används bland annat i tandkräm, tvål, tvättgel, kläder, skärbrädor och kökssvampar. Ämnet är omdiskuterat ur miljösynpunkt och har hittats i fisk och bröstmjölk. Triclosan bryts ner relativt fort i naturen, halveringstiden är 35 dagar, och frågan är om det gör någon skada under tiden. Mer forskning behövs.

KfS inställning är fortfarande att triclosan endast ska användas i tandkräm och då med tydlig angivelse att tandkrämen riktar sig till personer som har problem med tandlossning. Att som nu peta in triclosan i var och varannan tandkräm spär på kemikalieflödet i samhället.

KfS inledde under året ett samarbete med Naturskyddsföreningen och Sveriges Konsumentråd för att kartlägga hur vanliga de antibakteriella medlen är i produkter som kläder, skärbrädor, badrumsmattor osv.

Granskar energidrycker

Ofta marknadsförs energidrycker som rena undermedlen. De påstås ge ökad koncentrationsförmåga, ökad prestationsförmåga, ge bättre potens, ökad ämnesomsättning, ökat välbefinnande osv. Reklamen vänder sig i regel till unga konsumenterna.

Vi arbetar vidare med att försöka få grepp om energidryckerna kan ha negativa hälsoeffekter. Vi vet att barn är känsliga för koffein och att en för hög konsumtion av energidrycker kan vara negativt. EU-kommissionen har också uttryckt sin skepsis över energidryckerna och anser att deras effekter måste utredas mer.

Vi har också fått in rapporter om att koffein finns i fler produkter som jordgubbssoppor, i tuggummi och tuggtabletter. Ofta i form av guarana som är en växt som innehåller koffein.

Redan hösten 2000 bad KfS Livsmedelsverket att granska energidryckerna ur hälsosynpunkt. Livsmedelsverket svarade att oönskade effekter inte kunde uteslutas. Verket meddelade också att man följer de olika utredningar kring koffein som för närvarande pågår i Norden och EU. I övrigt lämnade man vår skrivelse utan åtgärd.

Efter larm om dödsfall under 2001 påbörjade Livsmedelsverket en undersökning om energidryckernas hälsoeffekter. KF har, efter information från Livsmedelsverket, bett samtliga butiker att sätta upp en skylt som varnar för att dricka Red Bull och andra energidrycker tillsammans med alkohol eller som törstsläckare.

Vi anmälde, också i höstas, Red Bull till Konsument- och Livsmedelsverket för vilseledande marknadsföring. Båda verken lämnade vår anmälan utan åtgärd. Därför har vi på egen bekostnad bett en

av Livsmedelsverkets egna externa experter att granska de vetenskapliga studier som Red Bull presenterat som underlag för sina påståenden.

Då studierna enligt experten innehåller brister, och drycken inte kan sägas skilja sig på något avgörande sätt från motsvarande mängd koffein och socker, har vi återigen anmält företaget till berörda myndigheter. Vi an-



ser att frågan är principiellt viktig att få prövad mot bakgrund av förslag till lagstiftning om hälsopåståenden i marknadsföringen av så kallade functional foods.



Extrapriser

Under året har vi lagt ner ett stort arbete för att kartlägga systemet med extrapriser, kuponger, stora säljkårer etc.

Något som vi slagits av under arbetet är att så få vill tala om systemet och att ingen vill ha det. Få vet vad det egentligen kostar oss konsumenterna.

Vi hoppas att vårt arbete kommer att leda fram till diskussion och debatt och att vi i framtiden kommer slippa många av de prisdrivande extrapriserna.

Galna kosjukan

I spåren av galna kosjukans utbredning i Europa höjs nu kraven på kontroll och ursprungsmärkning.

Oroliga konsumenter hör av sig till skolorna för att få insyn i måltiderna och i butikerna introduceras strängare ursprungsmärkning där man ska kunna spåra varje kossa från födsel till tallrik. Men på restaurangerna finns det idag inga som helst krav på eller regler för ursprungsmärkning.

Konsumentföreningarna Väst, Stockholm, Svea, Norrort och Solidar, med tillsammans 1,7 miljoner medlemmar, uppvtade under 2001 Livsmedelsverket och Sveriges hotell- och restaurangbransch med krav på ursprungsmärkning av kött även på restauranger. Att industrin informerar om vilket land köttet kommer ifrån är ett konsumentkrav som kommer mycket högt i alla attitydundersökningar. Under året har överläggningar skett med livsmedelsindustri och handel för att även förädlade köttprodukter som köttbullar och färdigmat ska ursprungsmärkas.

Seminarium om ungdomar och mat

Varje år arrangerar KfS ett seminarium som vänder sig till hemkunskapslärare och annan skolpersonal. I år var temat mat och ungdomar. Normalt hålls seminariet i Nürnberghuset, men i år var anmälningarna så många att föreningen fick boka en större lokal. Denna gång hade vi också vänt oss till lite bredare grupper och bjudit in både idrottslärare och skolhälsovården. Totalt kom 220 personer.

Sverre Sjölander, docent i zoologi, Linköpings Universitet, talade kring temat "Från stenåldersmänniska



till nutidsungdom". Att gluten- och lactosintoleransen ökar tycker han inte är konstigt med tanke på att vi är konstruerade för att leva på rötter, nötter och frukt. Och att tonårsflickor lägger på sig lite hull är ju också naturligt eftersom de rent biologiskt förbereder sig för en nio månaders graviditet och tre års amning. Sverre Sjölander gav också de biologiska förklaringarna till vår prägling på socker, vårt begränsade behov av salt osv.

Claude Marcus, från Rikscentrum för överviktiga barn på Huddinge sjukhus berättade bl a att fetman bland 18 åringar fyrdubblats på 25 år och att hela befolkningens viktökning ligger hos dem som är under 45 år. Detta gör att vi om tio år kommer få se de verkliga folkhälsoproblemen på grund av fetma.

Marie Broholmer, nutritionist, Sveriges Olympiska kommitté, pratade om ungdomar, mat och idrott. Christina Möller, chef för KF Provkök, berättade om de matintresserade, nyfikna, medvetna ungdomar som hon möter på KF Provkök.

Cecilia Bergh, chef för anorexicentrum Novum, Huddinge, talade om ätsjukdomar – orsaker och behandling och om anorexicentrumets metoder.



Debatten om bakdag på bröd

Då och då uppstår debatt om bakdag på bröd. Sveriges konsumentråd och Expressen var pådrivande och startade namninsamlingar för att få branschen att införa bakdatum på allt bröd.

Idag har nästan alla bagerier infört bakdatum på sina bröd. Det finns dock några undantag, Skogaholm och Schulstad, som bland annat levererar till KFs butiker.

Schulstad har istället ett system, där man anger ett bäst-före-datum och sedan skriver: brödet är bakat X antal dagar före bäst-före-datum. Detta innebär att man som konsument måste ägna sig åt huvudräkning för att få reda på brödets bakdatum.

KfS har drivit på Schulstad för att företaget ska ändra sin märkning. Något vi hittills har misslyckats med.

Seminarium om mat och miljö

Under senhösten arrangerade KfS ett tvådagars seminarium på Hotel Winn i Haninge om Mat och miljö. Intresset var större än antalet platser. Tyvärr innebar det att vi tvingades tacka nej till ett tjugotal personer.

Latifa Lindberg från KF Provkök pratade kring ämnet ”Mat är gott - och gör gott”. Många av våra folksjukdomar har sitt ursprung i vad vi väljer att äta. För mycket fett, fel fett och för lite fibrer kan leda till övervikt, diabetes och fetma som i sin tur leder till stor belastning på våra kroppar, ledsjukdomar och annat. Mycket rotfrukter, grönsaker, kolhydrater i form av pasta och potatis och lite kött eller fisk får oss att leva både gott och länge.

Andrea Friedel från Centrum för tillämpad näringslära, talade om ”åksjuk mat”, dvs om att äta så säsons-

varierat som möjligt. Det gäller att välja grönsaker efter säsong och så närproducerat som möjligt, att äta rätt kött, helst lamm och nötkött från betesdjur som håller hagmarker öppna och både eko-odlade och rättvisemärkta bananer.

Föreningen för rättvisemärkt pratade om vad symbolen står för, dvs att de personer som producerar bananer, kakao och te i u-länderna genom rättvisemärkt tillförsäkras en dräglig tillvaro, får rättvisa priser



för sina produkter och hyfsade sociala villkor. Rättvisemärkt är ett intressant och angeläget ämnesområde och en inte alldeles välkänd symbol.



Andrea Friedel från Centrum för tillämpad näringslära, talade om ”åksjuk mat”.



Dagen därpå förmedlades grundläggande kunskaper i naturkunskap och ekologi. Johan Ununger betonade att allt som vi gör påverkar det mesta på vår gemensamma planet.

Anders Engström miljösamordnare på Gröna Konsum informerade om hur bl a Gröna Konsum arbetar för att få fram det ekologiska sortimentet samt om med- och motgångar under de senaste tjugo åren.



Konsument- och miljöresa

KfS referensgrupp i konsument- och miljöfrågor åkte på studieresa till Danmark i två dagar för att få en inblick i FDBs och Förbrukerrådets verksamhet och titta i butiker.



Idékatalogen

Under året togs en Idékatalog fram som stöd för förtroendevalda. I Idékatalogen beskrivs tydligt hur man går till väga för att ordna en aktivitet kring något tema, allt från hur man dukar upp i butiken till var man kan beställa fördjupningsmaterial i ämnet.

Efter en träff med de konsument- och miljöansvariga bland de förtroendevalda bestämdes att Idékatalogen inte skulle distribueras som en trycksak. Det blev istället en nätbaserad produkt, som en del i vår hemsida.

Allt mindre oro för genmodifierade livsmedel

Konsumenterna känner mindre oro idag än tidigare när det gäller genmodifierade livsmedels påverkan på hälsa och miljö. Det visar en undersökning bland KfS 500 000 medlemmar som genomfördes under hösten 2001.

Undersökningen är ett led i vårt arbete för att kartlägga konsumenternas attityder i viktiga frågor. Undersökningen visar att en majoritet av konsumenterna fortfarande är skeptiska till genmodifierade grödor och livsmedel, men att fler är positiva i dag än tidigare. Oron för effekter på hälsa och miljö har också minskat.

Möjligen kan det ha att göra med att konsumenterna i dag vet att de kommer att kunna välja eller välja bort genmodifierade livsmedel.

Den kommunala konsumentvägledningen är dåligt känd visar en annan undersökning som vi har genomfört. KfS kräver nu att ett 020-nummer med generösa öppettider inrättas där konsumenterna kan få rådgivning i konsumenträttsliga frågor.

Idékatalogen i praktisk tillämpning.

Tematräffar för medlemmar

Liksom tidigare år bjöd KfS in medlemmarna till tematräffar under 2001. Tematräffarna är ett sätt för medlemmarna att träffas i mindre grupper kring gemensamma intressen.

Under 2001 arrangerades sammanlagt elva tematräffar, som utannonserades i tidningen Mersmak och på internet.



Kom i form

Årets första tematräff handlade om Coop Hälsas stora hälsosatsning Kom i form. Temats inriktning låg säkert rätt i tiden med tanke på våra vanligaste nyårslöften. Intresset bland medlemmarna visade sig i alla fall vara så stort att träffen fick dubbleras.

Träffen var praktiskt inriktad med många intressanta tips om hur man kan förbättra sin hälsa genom att äta och röra sig på ett medvetet sätt.

Kvällarna avslutades med Qui Gong. Sammanlagt kom ca 200 personer till de båda träffarna.

Innan det händer...

Tematräffen i februari handlade om testamente. Här redde begreppen ut av Carl Gustaf Hamilton, jurist på Fonus tillsammans med Katarina Lovén och Kaio Kalvik från Folksam. Deltagarna fick bl a veta vilka regler som gäller för sörbor, sambor och gifta liksom för särskullebarn och egna barn.

Cykla säkert och vackert

Temat för marsträffen var cykeln. Man fick tips om bra cyklar, hjälmar, enkla reparationer, utrustning och trafikregler. Mats Mattsson och Christine Fogelholm från Cykelfrämjandet berättade också om trevliga cykelvägar i Stockholm. De som tog med sig sin cykel fick den besiktigad på plats helt kostnadsfritt.

Ungdomar och mat

I april handlade träffen om ungdomars matvanor. Alltför blir överviktiga och rör sig inte tillräckligt. Några drabbas av ätsjukdomar, många äter bara snabbmat. På träffen informerade Eva Callmer, chef för tillämpad hälsolära, "Hälsomålet", om ungdomarnas matvanor och hur man kan förbättra dem.



Cecilia Berg talade om ätsjukdomar, dess orsaker och behandling.

Vad är det vi äter?

Matlarmen blir allt vanligare och konsumenterna mer förvirrade. Det är inte lätt att veta vad man ska tro och våga äta. På träffen i maj redde vi ut vad som är myt och vad som är verklighet i turerna kring maten. Louise Ungerth från KfS och Anders Nilsson, kvalitetssamordnare på KF, ledde träffen.

Pelargoner

Pelargoner var temat för träffen i september. Den både vackra och populära blomman finns i en mängd varianter. Träffen blev också snabbt övertecknad och fick

dubbleras. Trots det blev ca 100 personer utan plats.

På pelargonträffarna berättade pelargonentusiasten Marie Olsson och trädgårdsmästare Mats Asplund från Alunda om blommornas egenskaper, skötsel, sticklingar, vinterförvaring m m. Böcker om pelargoner och småplantor fanns också till försäljning.

Hur produceras vår mat?

I oktober hölls träffen på ett ekologiskt lantbruk. Deltagarna for till lantbrukarna Anette och Olle Rundqvist på Hölö som berättade om sin gård och varför de odlar ekologiskt.



Matstart – barnens mat upp till tre år

Barnmat ska vara lätt att laga. Egentligen är det inte svårare att laga mat till barn än till vuxna. Det som behövs brukar finnas i ett vanligt hushåll. Britt Winberg, matkonsulent på Hushållningssällskapet, berättade om recept och gav goda råd om vilken barnmat som är bra och vilken man bör undvika.

Det vegetariska julbordet

På träffen i december dukade Christina Möller, chef för Coop Provkök, upp ett vegetariskt julbord som glädde både ögat och munnen. Även vegetarianer kan utan större problem få ett fullvärdigt julbord.





Mervärden av medlemskapet

KfS stöder verksamheter som inte bara ger medlemmarna ekonomiskt utbyte utan också berikar deras vardag. Det tar sig uttryck i förmånliga erbjudanden och rabatter på bl a sport, musikevenemang, resor, bio, museer och teatrar.

En kungstanke är att satsa på återkommande aktiviteter och arrangemang. Hit hör idag Millesgården, Hammarby IF Damfotboll, Fryshuset, Parken Zoo i Eskilstuna, Tjejtrampet och den traditionella nyårskonserteren i Berwaldhallen.



Medlemsaktiviteter

En av våra uppgifter är att skapa mervärden för våra medlemmar. Med olika medlemsaktiviteter ger vi mervärde i form av glädje och spänning. Enheten leds av PO Höglund.



Under 2001 fick ca 95 000 medlemmar drygt 4 miljoner kronor i rabatter på olika medlemsaktiviteter. Det var som vanligt tätt mellan evenemangen.

Sport

KfS var även under år 2001 huvudsponsor för Hammarby IF Damfotboll, som siktar mot Sverigeeliten. Med sitt engagemang vill KfS utveckla de personliga egenskaperna hos ledare och aktiva med betoning på kamratskap, rent spel, respekt för idrottens regler och ett hedrande uppträdande. Medlemsförmånen är här fri entré till lagets alla hemmamatcher.

Liksom tidigare år har medlemmarna även till rabatterat pris kunnat följa Hammarby bandys hemmamatcher på Zinkensdamm IP.

KfS sponsrar också basketlaget 08 Stockholm Human Rights. Bakom laget står flera KFUM-klubbar som tillsammans håller igång nästan 300 ungdomslag.

Parollen Human Rights sammanfattar organisationens sociala ansvarstagande. Integration och icke-våld är budskap som ständigt förs ut i den dagliga verksamheten och vid sommarläger, ledarutbildningar och skolbesök. Medlemsförmånen är här att få gå på lagets hemmamatcher för halva priset.

Innebandylaget Balrog Oilers tillhör också de klubbar som sponsras av KfS. Inför denna säsong flyttade klubben till nya Botkyrka Hallen, där ungdomarna kan följa sina idoler på nära håll inte bara på matcherna utan också på träningarna. Medlemmarna i KfS får köpa två biljetter till priset av en till lagets hemmamatcher.

Hälsa

För sjunde året i rad ställde KfS upp som etappsponsor i Tjejtrampet, världens största cykellopp för tjejer. Loppet gick den 27 maj och samlade 6 000 deltagare, varav ca 300 var medlemmar eller anställda i föreningen.

I Tjejtrampet uppfylls flera av kriterierna för KfS sponsringspolicy. Här vårdas hälsan och

skonas miljön. Samtidigt är tjejloppet ett bidrag till jämställdheten, eftersom tjejidrotten ofta är lågprioriterad.

Kvinnliga medlemmar i KfS fick 100 kronors rabatt på startavgiften till Tjejtrampet 2001. Dessutom fick deltagande medlemmar gratis druvsocker och allmän uppbackning i KfS tält, där även allmänheten deltog i tävlingar och andra aktiviteter.



Musik och teater

På nyårsdagen bjöd KfS på rejäl rabatt på biljetter till den traditionella nyårskonserten i Berwaldhallen för föreningens medlemmar. Stockholms Strauss-orkester under ledning av Valéria Csányi från Nationaloperan i Budapest framförde en rad valsmelodier av familjen Strauss.

Under april, maj och juni bjöd föreningen in till ett två dagars program i Göteborg till starkt rabatterat pris. Under första dagen såg deltagarna Andrew Lloyd-Webbers succémusikal "Evita" på Göteborgsoperan. Dagen därpå var det bl a visning på Göteborgs konstmuseum.

I februari fick medlemmarna rabatterat biljettpris till "Josef och hans bröder" på Orionteatern. Pjäsen är skriven av Janis Rinis, Lettlands nationalpoet.



Den 2 juli var medlemmarna i KfS välkomna att dansa till Skansens Storband med Leif Kronlund på Galejan till starkt rabatterat inträde.

I juli bjöd KfS på rabatterade priser för en resa till Dalarna och en föreställning av Rhapsody in Rock med Robert Wells och Anders Berglunds orkester. Föreställningarna ägde rum i Dalhalla, det gamla kalkbrottet i Rättvik. Resan omfattade också besök på Jussi Björlingsmuseet och Carl Larsson-gården i Sundborn.

Under högsommaren bjöd KfS också på stora rabatter till teaterkvällar i Stockholm med Teater Lasse i Parken, som gav "Den tokige borgaren" och "Singelliv & Tant Blomma".

I augusti sponsrade KfS programbladet till Jesus Christ Superstar. Föreställningarna spelades i Filadelfiakyrkan vid Rörstrandsgatan i Stockholm.

I oktober bjöd KfS medlemmarna på rabatterade biljettpriser till höstens stora familjemusikal Trollkarlen från Oz. I rollerna fanns bl a Pernilla Wahlgren och Dan Ekberg som tog publiken med på resan till Oz. KfS bjöd även publiken på godis och presenter med hjälp av elever från gymnasieskolan.



I oktober fick medlemmarna också till rabatterat pris se Boulevardteaterns föreställning "Flickor". Pjäsen utspelar sig i en röd salong vid sekelskiftet och handlar om våra erotiska drömmar.

Medlemmarna fick också rabatt på "Londonligan" i ett gästspel på Peros Teater vid Sveavägen 114. Pjäsen handlar om sex äldre damer som vill förverkliga en dröm.

Årets sista premiär med medlemsrabatt blev "Arnbergs Korsettfabrik" med bl a Eva Rydberg i hennes prisbelönta roll som Magda Munther på Wallmans Intiman.

Human och social sponsring

Ibland går överskotten från olika aktiviteter till angelägna projekt och verksamheter både i Sverige och utomlands. Överskottet från föreställningen Jesus Christ Superstar på 231 000 kronor gick exempelvis till barn i Latinamerika för att hjälpa dem lära sig läsa och skriva.

Föreningens satsning på att hjälpa svenska ungdomar kanaliseras i huvudsak till Fryshusets aktiviteter. Detta är bakgrunden till sponsringen av basketlaget o8 Stockholm Human Rights som har sin hemmaplan i Fryshuset. o8-organisationen är verksam över hela Storstockholm och fyller en viktig roll i integrationsarbetet mellan ungdomar från olika kulturer.

KfS sociala engagemang har också lett till att föreningen sponsrar Stadsmissionens ungdomscafé Mitt Café, som är en samlingsplats på Södermannagatan för ungdomar mellan 13 och 18 år. Hit kan man komma utan att bli ifrågasatt. På Mitt Café finns många aktiviteter att delta i och man kan få hjälp med sina läxor.

Hotade djurarter

1996 stiftade KfS Vildkattsfonden tillsammans med Parken Zoo i Eskilstuna. Alltsedan dess har KfS varje år även stött arbetet för att bevara ett hotat djur. Det går till så att föreningen köper in några tusen kramdjur varje år, som medlemmarna får köpa för 15 kronor, som oavkortat går till fonden för det årets djur. År 2001 gällde insamlingen asiatiska lejon.



Museer

Sedan 1997 är KfS huvudsponsor för Millesgården. Bakgrunden är att föreningen önskade bredda sitt kulturutbud och erbjuda sina medlemmar ytterligare en attraktiv medlemsförmån. Millesgården å sin sida ville uppföra en ny utställningshall och renovera Carl Milles ateljé.

KfS åtog sig att som huvudsponsor bekosta en ny utställningshall och renovera ateljén. I gengäld erbjöds medlemmarna gratis inträde och 15 % rabatt på inköp i museibutiken.

I oktober 1999 invigdes Millesgårdens nya utställningshall. Arkitekt var Johan Celsing, som för konsthallen belönades med det årets Kasper Sahlén-pris. Under 2000 gick arbetet vidare med att Carl Milles ateljé renoverades.

Sedan samarbetet inleddes har mer än 173 000 medlemmar besökt Millesgården, varav 53 000 gjorde det under år 2001.

Under 2001 har medlemmarna gratis kunnat se många intressanta utställningar.



Utställningarna med Marc Chagall och Monika Larsen Dennis avslutades den 25 februari.

Den 10 mars invigdes en utställning med Hilding Lindqvists poetiska målningar som hade en spännvidd från mycket små format till rejält stora

och föreställde motiv alltifrån små tagetes till stora vyer över Stockholm.

Mellan 8 juni och 16 september pågick utställningen



Utställningen "Bordets lust och lov", som var ett samarbete mellan Millesgården och Svensk Form.

"Bordets lust och lov", som var ett samarbete mellan Millesgården och Svensk Form. Här visades det bästa som svenska formgivare och producenter, konsthantverkare och konstnärer nu skapar kring maten och måltiden. Under sommaren visades också utställningen "Tio evigheter" med Clara von Rettigs växtkonstverk.

På Armémuseum betalade medlemmarna bara halv entré under andra hälften av mars och första delen av april. Under samma tidsperiod fick medlemmarna också starkt rabatterat inträde på Kulturhusets utställningar på temat "Ny Brittisk Design".

Under året erbjöd föreningen också rabatt på inträdet till Edsvik konst och kultur. Från slutet av april till slutet av juni var det fritt inträde på konsthallen som visade utställningen "Making Nature". I den undersökte konstnärer människans relation till konst, natur, vetenskaplig och teknologisk utveckling.

Från mitten av maj till slutet av juli fick medlemmarna rabatt på inträdet till Leksaksmuseet, enligt uppgift världens barnsligaste 20-åring. På museets fem våningsplan vid Mariatorget kunde man skåda museets ordinarie samlingar och sommarutställningen "Till Sjöss – små och stora leksaks- och modellbåtar".

På Porslinets dag i Gustavsberg den 26 augusti behövde medlemmarna bara betala halva priset när de besökte Gustavsbergs Porslinsmuseum och utställningen "7 keramiker i Gustavsberg 2001".

Under september och oktober fick medlemmarna halva priset i rabatt på entrén till Carl Eldhs Ateljémuseum i Bellevueparken. I november fick medlemmarna

50% rabatt på visningar på Steninge Slott och 15% rabatt på glas och porslin i fabriksförsäljningen.

Under oktober och november behövde medlemmarna bara betala halva entrépriset till Östasiatiska museet på Skeppsholmen. Då pågick höstens stora utställning "text & subtext" med 22 samtida kvinnliga konstnärer från Asien.

Medlemsdagen

Medlemsdagen i september varje år tillhör KfS mest populära arrangemang. År 2001 inföll dagen den 16 september då våra medlemmar besökte Bergianska trädgården, Naturhistoriska Riksmuseet, Millesgården, Moderna museet och Fjärilshuset. Till Bergianska trädgården kom uppskattningsvis ca 10 000 personer. Besökarna hade säkert varit ännu fler om inte många avskräckts av kön som sträckte sig ut på motorvägen och av en fullproppad parkeringsplats. Förhoppningsvis besökte dessa istället våra andra museer.



På Bergianska fick föreningens inriktning på hälsa och miljö verkligen ett bra genomslag. Matmästare från Gröna Konsum bjöd på en uppskattad löksoppa och bröd. Miljömästare från samma butikskedja sålde kravmärkt frukt till bra pris och genomförde ekostigen tillsammans med elever från KfS Gymnasium. (Ekostigen är en aktivitet för barn som lär ut om ekologi, ekologiskt jordbruk och kretslopp.)



På Bergianska hade vi också marknadsstånd med honungsprodukter, torkad kravmärkt soppa, ekologiska grönsaker och blommor. I föreningens tält sålde vi Vår Kokbok, gästavar, stegräknare och kostträningsprogram.

MedMerahjulet snurrade som aldrig förr. Resultatet blev 6 600:- till Kooperation Utan Gränser.

Våra medlemmar erbjöds dessutom att åka gratis båt över Brunnsviken till Fjärilshuset på Haga. Fullsatta

båtar med medlemmar och deras barn åkte i skytteltrafik mellan Bergianska och Haga. Medarbetare på Hjärtlungfonden var där och berättade om Hälsans stig som går runt Brunnsviken. De uppmanade besökarna att gå den och informerade även om sitt arbete.

Till Naturhistoriska riksmuseet strömmade barnfamiljer in på museet denna vackra höstdag. Här fanns många utställningar för hela familjen. Det som framförallt lockade barnen var dinosaurierna. En positiv över-



raskning var den sinnrika människan, där man handgripligen kunde fördjupa sig i människokroppen. Enligt museets personal gick 1 213 personer in på medlemskortet, vilket är många många fler än en vanlig söndag.

Millesgården satsade mycket på barnen. Man hade arrangerat en rithörna och delade ut godis och ballonger. En auktion hölls för att rädda "Johanna-statyn" och man sålde produkter från Vietnam. Totalt kom 1007 besökare, varav 697 gick in på medlemskortet



KfS sponsringspolicy

Inom KfS ska följande villkor för sponsring gälla:

- att sponsring har ett direkt samband med föreningens verksamhetsidé
- att föreningen inte sponsrar utan att kräva någon form av motprestation
- att sponsring ger god publicitet
- att föreningen framstår som tydlig avsändare
- att sponsring gäller ett väl definierat projekt inom föreningens geografiska verksamhetsområde
- att sponsring understryker medlemskapets betydelse
- att sponsring är väl planerad och inte tillkommer "i sista minuten"
- att parterna är helt klara över villkoren för sponsring
- att sponsring inriktas på miljö, hälsa, kultur och jämställdhet
- att det är en fördel om sponsring stöder affärsverksamheten
- att inriktning på human och social sponsring är en naturlig del av policyn.

Ovanstående riktlinjer, liksom sponsringsverksamheten, revideras årligen i samband med planeringen av kommande års verksamhet.

Klockan elva på förmiddagen slogs portarna upp till Moderna Museet. Då väntade en handfull entusiaster på att få komma in. Tyvärr fick ändå inte Moderna Museet så många besökare denna söndag. Totalt blev det bara 295 personer. Kanske berodde det låga antalet besökare på tidningsartiklarna om mögelskador på museet eller så var det det vackra septembervädret som lockade folk till andra aktiviteter utomhus.

Redan kvart i elva var det kö utanför Fjärilshuset. Hela dagen strömmade folk in, både med medlemskortet och utan. Sammanlagt visade 1 739 personer kortet denna dag.



Kooperationens eget gymnasium

KfS Gymnasium har nu bedrivit sin verksamhet i sju år. Under dessa år har drygt 350 välutbildade ungdomar lämnat skolan efter tre års studier, med både teoretiska och praktiska kunskaper om kooperativa idéer och kooperativ verksamhet. Dessa ungdomar utgör utan tvekan en möjlig framtida rekryteringsbas för Kooperationen.

Studentfirande

Skolans femte årgång elever slutade den 7 juni med traditionellt studentfirande. Vid den högtidliga samlingen i Hörsalen delade Elisabeth Ström och Lena Ingren ut KFs och KfS stipendier och feststämningen var stor när eleverna togs emot av väntande gratulanter på Magnus Ladulåsgatan. Det var en dag med både glädje och sorg. Många tårar fälldes när elever och lärare tog avsked av varandra. Avgångseleverna hade bland mycket annat under året genomfört ett framgångsrikt arbete med Ung Företagsamhet där skolans elever vunnit flera priser både regionalt och nationellt.

Konferenser och studiebesök

KfS Gymnasium påbörjade under 2001 ett projekt, Yksa, i samarbete med Skolverket och Institutionen för Arbetsvetenskap vid Luleå tekniska universitet. Satsningen är en del i ett regeringsuppdrag som genom olika insatser avser att höja yrkesutbildningens kvalitet i gymnasieskolan. KfS Gymnasium har deltagit vid olika utbildningstillfällen för att sprida erfarenhet och infor-

mation om skolans arbetssätt och samverkan med arbetslivet. Skolan har även deltagit i konferenser anordnade av Uppsala universitet och Skolverket.

Många har besökt skolan under året. Det har varit elever, lärare, skolledare, politiker och andra beslutsfattare från främst Sverige och Norge. Skolans pedagogiska verksamhet och organisation samt samhörigheten med

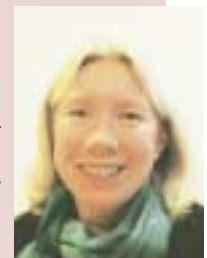
kooperationen, väcker stort intresse. Bästa ambassadörerna vid studiebesök och i andra sammanhang är skolans egna elever.

Liksom tidigare år administrerades studiebesöken av elever i årskurs tre på Handels- och administrationsprogrammet, som ett moment i deras utbildning.



Gymnasieskolan

KfS Gymnasium är en fristående gymnasieskola med utbildning inriktad på handel och ekonomi i kooperativ anda. Gymnasiet startade 1994 och erbjuder två specialutformade program: Samhällsvetenskapsprogrammet, ekonomisk inriktning (SP) påbyggd med kurser i inköp och försäljning samt Handels- och administrationsprogrammet (HP) med förstärkta kurser i engelska och matematik. Rektor för skolan är Anne-Catherine Lignell-Zak.



Intagning av elever

Skolan är mycket eftertraktad bland de elever som söker till gymnasieskolan. Av drygt 300 sökande, antogs 68 elever från 26 olika kommuner. Andelen flickor är hög, 70 %, eftersom de oftast har bättre betyg då de lämnar grundskolan. Av de intagna tas 10 % in på en fri kvot, där inte betyget är avgörande.

Kooperativ praktik

Skolans mål är att göra utbildningen så verklighetsanknuten som möjligt och då är praktiken av stor betydelse. Alla elever har under året genomfört praktik inom Kooperationen. Det gäller även de elever som läser samhällsvetenskapsprogrammet på KfS Gymnasium. Tillsammans har de genomfört drygt 1000 praktikveckor inom Kooperationen. Eleverna i årskurs ett har gjort sin praktik i skolans kafeteria och i olika butiker som tillhör



Idé och inriktning

Verksamheten vid KfS Gymnasium utmärks av ett modernt pedagogiskt arbetssätt med nära anknytning till Kooperationen.

Beslutet om att starta en friskola med kooperativ inriktning togs av KfS styrelse 1993.

Grundtanken med den nya gymnasieskolan var att den skulle medverka till att förverkliga punkt 4 i KfS verksamhetsidé om att "Föreningen skall medverka till att vidga det kooperativa inflytandet i samhället och sprida den kooperativa idén".

Styrelsen ansåg att en kooperativ gymnasieskola var så angelägen att dess verksamhet skulle stödjas med bidrag från föreningen som komplement till skolpengen.

Gymnasieskolan öppnade 1994. Sedan dess har närmare 300 elever lämnat skolans utbildningar som omfattar två program:

- Handel och administration
- Samhällsvetarprogrammet med ekonomisk inriktning

Liksom andra skolor styrs KfS Gymnasium av nationella styrdokument, som t ex läroplaner, programplaner, kursplaner osv. Men på skolnivån finns en skolplan som anger vad KfS Gymnasium specifikt står för, dess profil, arbetssätt osv.

Skolplanen anger inriktningen under en längre tid. Den kompletteras av en arbetsplan som fortlöpande omarbetas alltefter förändringar i omvärlden. Den nuvarande arbetsplanen utarbetades under våren 1999 och utgör grunden för skolans utvecklingsarbete.

I arbetsplanen finns åtta utvecklingsområden som är prioriterade:

- Inflytande och delaktighet
- Skola och arbetsliv
- Hälsa och miljö
- Konsument och miljö
- Språkutveckling och lärande
- Projektarbete – PBL (Problembaserat lärande)
- IT som verktyg
- Lokalt och globalt

Gröna Konsum. Många av dessa elever erbjuds därefter att arbeta extra på helger och lov under hela sin skoltid och får på så vis en stor arbetserfarenhet. Årskurs två och tre har genomfört praktik både inom affärsverksamhet som Kapp-Ahl och KICKS samt inom administration. Den administrativa praktiken har bl a ägt rum på KF, Folksam, OK och KfS.

Den internationella praktiken kommer att genomföras under våren 2002.

Två lärare från skolan genomförde under hösten en rekognoseringsresa till Paraguay, för att undersöka möjligheten för våra elever att genomföra fältstudier där i samarbete med Kooperation Utan Gränser.

Som ett led i utbildningen har eleverna även genomfört marknadsundersökningar och arbetat vid inventeringar i varuhuset. Dessutom har eleverna vid olika tillfällen medverkat i föreningens aktiviteter och på så sätt fått en praktisk erfarenhet av föreningens verksamhet.



Samarbete med OK

KfS Gymnasium har under året påbörjat ett samarbete med OK. Eleverna i årskurs tre genomför en undersökning bland OK-medlemmar för att se om det finns intresse för ett virtuellt distrikt inom OK. Resultatet kommer att redovisas på OK-stämman våren 2002.

Skolan strävar efter att vara en skola mitt i verkligheten och då är uppdrag av denna karaktär mycket viktiga i den pedagogiska verksamheten.

Utvärdering och utveckling

Under våren 2001 genomförde skolans personal en analys av skolans verksamhet. All personal deltog i ett



omfattande arbete med hjälp av ett EU-bidrag, Växtkraft Mål 3. Avsikten var att genom denna analys klarlägga flera utvecklingsområden.

Skolverket genomförde under våren 2001 en granskning av skolans betygsättning. Syftet med granskningen var att beskriva, bedöma och värdera hur skolhuvudmannen, rektor och lärare tar ansvar för att betygsättningen är likvärdig och rättvis. Skolverkets bedömning var övervägande mycket positiv.

Skolan har även rankats mycket högt i en ESO-rapport författad av Eva Löfgren, ekonom vid Finansdepartementet. I rapporten har hon "satt betyg" på 381 gymnasieskolor i Sverige efter respektive skolas resultat.



Nya lokaler

Föreningen har under året förvärvat en fastighet på Söder, Högbergsgatan 62, som skolan kommer att flytta in i under våren 2002. Omställningen av dessa lokaler har föranlett ett intensivt projekteringsarbete samtidigt som en utvärdering har ägt rum av skolans nuvarande organisation och fysiska miljö.





Sveriges största fastighetsbolag med koncentration på köpcentrum

Atrium är ett fastighetsbolag med koncentration på köpcentrum och detaljhandel. Bolaget äger idag bl a 21 centrum anläggningar och fem stormarknader.

Atrium bildades i januari 1999 genom att KfS fastighetsbolag Brogatan via en apportemission förvärvade Fastighets AB Stadsgården av KF och KP Pension och Försäkring.

Ägare till Atrium är idag KfS (60%), KF (20%) och KP Pension & Försäkring (20%).

Atrium äger totalt 77 fastigheter som har en totalt uthyrningsbar yta på 554 000 kvm. Av dessa är 53 % köpcentrum, 25 % handelsfastigheter, 9 % kontor och 5 % bostäder.

Värdet på fastigheterna uppskattas till 7,3 miljarder kronor. Hyresintäkterna uppgår till 754 miljoner kro-

nor per år. Tyngdpunkten finns i Storstockholm och Mälardalen.

Omsättningen för år 2001 uppgick till 774 miljoner kronor och resultatet före bokslutsdispositioner och skatt blev 327 miljoner kronor.

Konsumhuset vid Magnus Ladulåsgatan som står inför omfattande förändringar.



"Konsumhuset" på Södermalm byggs om

Under 2001 träffade Atrium ett avtal med Drott om att gemensamt utveckla fastigheten med Atriums huvudkontor vid Magnus Ladulåsgatan. Samtidigt blev Drott ägare till hälften av fastigheten genom en kontantinsats.

Sammanlagt kommer över 10 000 kvm att rivras bort, men även ungefär lika mycket att byggas till. På det nuvarande parkeringsdäcket planeras en nybyggnad med ca 7 500 kvm uthyrningsbara lokaler.

Arkitekt är Gert Wingårdh, som genomför omfattande förändringar. Han bryter bl a upp den massiva byggnaden med en ljusgård, som skär rakt igenom den i hela dess längd. Dessutom har han lagt in ljusgårdar som skär in vertikalt mot den längsgående gården, både ut mot Magnus Ladulåsgatan och Södermalms allé.

När allt är färdigt kommer 50 000 kvm högeffektiva lokaler för kontor, utbildning och handel att ha skapats i ett av Stockholms attraktivaste områden. Då har Södermalm fått ytterligare en stark och välkänd profilbyggnad där ca 3 000 människor kommer att ha sin dagliga arbetsplats. En stor hyresgäst blir Skattemyndigheten i Stockholm som i december 2001 tecknade ett sexårigt hyresavtal med Atrium för knappt 27 000 kvm. 1 200 medarbetare vid Skattemyndigheten flyttar in i fastigheten första januari 2004.

En konsekvens av att ombyggnaden inleddes blev att Atrium i slutet av 2001 flyttade sitt huvudkontor till nya lokaler på Katarinavägen 9 vid Slussen.

Farsta centrum utvidgas

Farsta Centrum är Stockholms största köpcentrum söder om city. Det nyinvigdes i november 1998 och har sedan dess varit mycket framgångsrikt. 1999 och 2000 utsågs t ex Farsta till "Årets köpcentrum" av Svensk Handel. Dessutom har det bl a utsetts till "Stockholms Populäraste Köpcentrum" av Q-shopping Research. Även under 2001 fick Farsta flera utmärkelser, bl a ett internationellt pris "European marketing merit" för sin målmedvetna marknadsföring till dem som reser kollektivt.

Det ombyggda och prisbelönta Farsta Centrum ägs av Atrium, som under 2001 även förvärvade en angränsande tomträtt av Folksam på drygt 17 000 kvm. Motivet



Atrium Fastigheter AB

Atriums uppgift är att äga, förvalta och utveckla fastigheter med inriktning på handel och kontor. Bolaget är ett av landets största när det gäller centrumfastigheter.

VD för Atrium Fastigheter AB är Laszlo Kriss.



till förvärvet var att förädla tomträtten och skapa större handelsyta med nya butiker.

Förvärvet gör det möjligt att fortsätta utvecklingen av denna redan mycket framgångsrika köpcentrumanläggning. Atrium blir ensam ägare av det som utgör själva centrum.

Ny organisation för Atrium

Under 2001 beslöts också om en ny organisation för Atrium. Tidigare fanns tre affärsområden för vardera Centrumfastigheter, Kontor och Projekt. Dessutom fanns en central avdelning för Drift & Teknik.

I den nya organisationen har dessa fyra organisatoriska delar förts samman till en enda samlad avdelning. Bakgrunden till förändringen är att kunderna lättare ska uppfatta Atrium som ett företag med en hög och jämn kvalitet oavsett vilken funktion som är inblandad. Medarbetarna får i den nya organisationen tydliga mål och tillgång till alla system, kunskap och metoder som finns inom hela bolaget.

I den nya organisationen finns nu därför endast två stora avdelningar som lyder direkt under VD. De heter Ekonomi & Finans och Fastigheter.

I Atriums nya organisation finns vid sidan om de två avdelningarna även stabsfunktioner för affärsutveckling, personal, projekt och juridik.

De största enheterna i Atriums fastighetsbestånd

FARSTA CENTRUM

Antal butiker: 150
Butiksyta: 39 000 kvm
Omsättning 2001: ca 1 710 miljoner kronor inkl moms
Omsättningsökning mot föreg. år: 6%
Antal besökare 2001: 15,8 miljoner

PUB

Antal butiker: 43
Butiksyta: 12 700 kvm
Omsättning 2001: ca 760 miljoner kronor inkl moms
Omsättningsökning mot föreg. år: 7%
Antal besökare 2001: 6,6 miljoner

GRÄNBY CENTRUM

Antal butiker: 38
Butiksyta: 28 500 kvm
Omsättning 2001: ca 1 400 miljoner kronor inkl moms
Omsättningsökning mot föreg. år: 6%
Antal besökare 2001: 5,9 miljoner

FORUMGALLERIAN

Antal butiker: 32
Butiksyta: 10 100 kvm
Omsättning 2001: ca 460 miljoner kronor inkl moms
Omsättningsökning mot föreg. år: 18%
Antal besökare 2001: 6 miljoner

ADAM & EVA

Antal butiker: 12
Butiksyta: 3 500 kvm
Omsättning 2001: ca 147 miljoner kronor inkl moms
Omsättningsökning mot föreg. år: 6%
Antal besökare 2001: 2,5 miljoner

KFS HUVUDKONTOR,

Katarinavägen 15
Total yta: 24 200 kvm

KONSUMHUSET (Magnus Ladulåsgatan)

Total yta: 51 900 kvm (Under ombyggnad) (Ågs till 50% av Atrium)

SÖDERHALLARNA,

Medborgarplatsen
Totalyta: 18 000 kvm (Innehavet gäller huvudsakligen kontorsdelen)

COOP FORUM

Butiksyta: 98 000 kvm (Gäller totalt fem Coop Forum-anläggningar)

HOTEL OPALEN, Göteborg

Total yta: 14 100 kvm

Förvaltningsberättelse 2001

Styrelsen och verkställande direktören för Konsumentföreningen Stockholm med omnejd, ekonomisk förening (702002-1445) avger härmed redovisning för bolagets förvaltning under räkenskapsåret 1 januari – 31 december 2001.

Verksamhet

Konsumentföreningen Stockholms (KfS) verksamhet är, sedan den detaljhandelsinriktade verksamheten samordnats med Kooperativa Förbundet (KF), huvudsakligen inriktad på medlems-, miljö- och konsumentpolitiska frågor samt förvaltning av de tillgångar föreningen har i bl a fastigheter, aktier och andelar. Affärsverksamheten har bedrivits genom det delägda dotterbolaget Atrium Fastigheter AB.

Verksamhetsplanen för 2001 har utformats och genomförts med föreningens verksamhetsidé som utgångspunkt. Verksamhetsidéen är utformad i nio punkter som beskriver föreningens syfte och inriktning.

Föreningens syfte är att göra nytta för sina medlemmar. Genom medlemskap i Konsumentföreningen Stockholm erbjuds medlemmarna ekonomiska fördelar i kooperativa inköpsställen i form av MedMera-kortet och premiesystemet. I medlemstidningen Mersmak, beskrivs föreningens verksamhet och annonseras medlemserbjudanden av olika slag. Som medlem har man möjlighet till insyn och påverkan genom den demokratiska organisationen. Föreningen har en stor roll som opinionsbildare och utövar inflytande inom området konsument- och miljöfrågor.

Gustavsbergs Konsumentförening, granne med KfS, beslutade under året att överlåta sin affärsverksamhet, en stormarknad, ett byggvaruhus, ett möbelvaruhus och en butik, till KF samt att fusionera medlemsverksamheten med KfS. Från och med den 1 januari 2002 ingår Gustavsbergs medlemmar i KfS, vilket medför en nettoökning av föreningens medlemsantal med cirka 11 000 medlemmar. Gustavsberg kommer att tillhöra krets 1 inom föreningen.

Under 2001 fattade fastighetsbolaget Atriums styrelse beslut om att kontorsfastigheten på Magnus Ladulåsgatan, där KfS haft sitt kontor sedan 1933, ska genomgå en omfattande ombyggnad till ett modernt och funktionellt kontorshus. Detta beslut ledde till att såväl KfS som Atrium under hösten 2001 flyttade till nya lokaler vid Slussen. KfS Gymnasium flyttar i början av 2002 in i egna lokaler på Södermalm. I januari 2002 förvärvade KfS en fastighet på Södermalm dit KfS Gymnasium flyttar i början av mars.

Medlemsinflytande

Den medlemsdemokratiska organisationen har sin bas i de tio geografiska kretsar som finns inom föreningens verksamhetsområde. Inom varje krets finns en styrelse vars

uppgift är att tillvarata kretsmedlemmarnas intressen och att utveckla och vara ett stöd för kretsens medlemsverksamhet. Föreningen har drygt 600 förtroendevalda som genom sitt engagerade arbete utgör en stor resurs och är den främsta förutsättningen för ett aktivt medlemsliv kring de kooperativa försäljningsställena.

Ägarinflytande i kooperativ detaljhandel

Föreningen är stor delägare av Kooperativa Förbundet (KF) och ägarinflytandet utövas på nationell nivå genom styrelserepresentation i KF och genom representation på KF:s föreningsstämma. På regional nivå har inflytandet utövats genom Regionråd Stockholm där föreningsrepresentanter träffat representanter på ledningsnivå inom KF för att diskutera den regionala affärsverksamheten. En viktig uppgift för regionrådet är att verka för en effektiv kooperativ varuförsörjning inom Stockholmsregionen och att bevaka KfS medlemmars intressen i den kooperativa detaljhandelsverksamheten.

Under 2001 har föreningen lagt ned stor kraft på att analysera KF:s styrelses förslag att, tillsammans med de kooperativa rörelserna i Danmark och Norge, bilda ett gemensamt bolag för den kooperativa dagligvaruhandeln, Coop Norden. KfS slutsatser och villkor för ett tillstyrkande av bildandet av Coop Norden redovisades vid KF:s stämma som därefter fattade beslut om att tillstyrka bildandet av detta bolag. Fr o m den 1 januari 2002 drivs således den kooperativa dagligvaruhandeln inom föreningens verksamhetsområde av Coop Sverige AB, som är ett helägt dotterbolag till Coop Norden. Denna förändring har lett till att inflytandefrågorna är föremål för översyn och en anpassning till de nya förhållandena.

Världsomspännande kooperativ folkrörelse

KfS har under 2001 fortsatt sitt samarbete med biståndsorganisationen Kooperation Utan Gränser som framförallt arbetar med hjälp till självhjälp. Föreningens engagemang har även detta år varit inriktat på Honduras.

Konsumentrörelsen

Föreningen har engagerat sig, informerat och drivit opinion i djuomsorgsfrågor, vilseledande marknadsföring, livsmedelssäkerhet, kvalitets- och miljöfrågor. Ett tiotal tematräffar har anordnats under året i ämnen som hälsa, miljö och mat. Årets seminarium med anledning av internationella konsumentdagen handlade om ungdomar och mat. Förtroendevalda har utbildats i aktuella konsument- och miljöfrågor. Vidare har föreningen genomfört attitydundersökningar bland medlemmarna i syfte att driva opi-

nion och påverka KF och övrig detaljhandel, leverantörer, myndigheter och organisationer.

Konsumentföreningen och miljön

Föreningen och fastighetsbolaget Atrium inför ett miljöledningssystem med målsättning att vara certifierad enligt ISO 14001 år 2002.

Gymnasieskolan

Sedan starten 1994 har fem kullar studenter lämnat KfS egen gymnasieskola. Skolan är en friskola med ett modernt pedagogiskt arbetssätt, som innebär att utbildningen sker i nära samarbete med kooperationen och till stor del genom att eleverna engageras i olika projekt. Skolan har också en internationell inriktning och en stor del av eleverna genomför praktik utomlands. Skolan har tre årskurser med tillsammans 197 elever som studerar ekonomi och handel.

Medlemskap

Antalet medlemmar i KfS uppgår vid årsskiftet till 513,552, en ökning jämfört med föregående år med 21.230. Medlemmarna har under året beretts möjlighet att utöva sitt inflytande via butiksstämmor.

I föreningens medlemserbjudanden prioriteras miljö, hälsa, kultur och jämställdhet. Närmare 93.000 medlemmar har under året utnyttjat olika medlemserbjudanden till förmånliga priser inom dessa områden. Samarbetet med Millesgården har varit mycket uppskattat och många av medlemmarna har utnyttjat erbjudandet om fri entré.

Atrium Fastigheter AB

I januari 1999 bildades Atrium Fastigheter AB. Bolaget är ett resultat av att Fastighets AB Brogatan genom en apportionering förvärvade Fastighets AB Stadsgården. Brogatan ägdes av Konsumentföreningen Stockholm(KfS) och Stadsgården av Kooperativa Förbundet (KF) och KP Pension & Försäkring AB (KP). Atrium ägs av KfS till 60,2 % och KF 19,9 % samt KP 19,9 %.

Atrium skall i svenska tillväxtorter äga, förvalta och utveckla fastigheter med inriktning på lokaler för handel och kontor. Bolaget skall bli ledande inom området centrumanläggningar och affärsfastigheter. Atrium skall utvecklas till ett kompetent, serviceinriktat och marknadsmässigt framgångsrikt fastighetsföretag med stark ekonomi. Detta uppnås med balanserad riskexponering, som ger god värdetillväxt och årlig avkastning för ägarna.

En ny organisation trädde i kraft den 1 januari 2002, där de tre tidigare affärsområdena Kontor, Centrumfastigheter och Projekt har sammanförts i en gemensam enhet Fastigheter.

Atrium koncernens omsättning uppgick till 773,9 Mkr (755,7) och resultat före skatt 327,5 Mkr (168,0). Det egna

kapitalet uppgår till 2 424,3 Mkr (2 120,1) och den synliga soliditeten 41,2 % (38,8).

Under år 2001 har två fastigheter och andelarna i Centrumhuset i Vällingby sålts för tillsammans 42 Mkr (106,6) med en vinst om 2,5 Mkr (42,9). Försäljningarna och utrangeringarna av inventarier och datorer har resulterat i en förlust på 1,3 Mkr.

Fyra fastigheter har skrivits ned med 49,7 Mkr.

Atrium och Drott AB har avtalat om att gemensamt utveckla fastigheten Fatbursjön 5, vid Medborgarplatsen, Stockholm. Drott blev genom en kontantinsats hälftenägare till fastigheten som kommer att innehålla 50 000 kvm kontor och 300 garageplatser. Affären resulterar i en koncernmässig realisationsvinst år 2001 på 240 Mkr.

Tomträtten Storö 9 i Farsta Centrum Stockholm har förvärvat av Folksam per 2001-12-31 för 202 Mkr. Förvärvet gör att Atrium äger hela den centrala kommersiella detaljhandelsdelen av Farsta Centrum och kan utveckla centrumet.

Atriumkoncernen har i fastighetsprojekt investerat 55,6 Mkr (61,0). I maskiner och inventarier har 4,0 Mkr (1,9) investerats.

Resultat

Årets resultat efter finansiella poster uppgår i moderföreningen till 25,5 Mkr (24,0) och i koncernen till 355,7 Mkr (194,7). I koncernens resultat ingår jämförelsestörande poster med 191,4 Mkr (47,9).

Soliditet

Soliditeten uppgår i moderföreningen till 80,0 % (80,1) och i koncernen till 50,9 % (49,1).

Förslag till överskottsfordelning

Enligt balansräkningen för koncernen uppgår det disponibla överskottet till 178 886 Tkr. Styrelsen och verkställande direktören föreslår att det disponibla överskottet enligt moderföreningens, Konsumentföreningen Stockholm med omnejd, ekonomisk förening, balansräkning 87 850 807:82 kronor disponeras enligt följande:

Avsättning till reservfond	819 008:27
Ränta på insatskapital	5 661 862:30
Balanseras i ny räkning	81 369 937:25
Summa:	87 850 807:82

Resultaträkning

(Belopp i Tkr)	Koncernen		Moderföreningen	
	2001	2000	2001	2000
Fastighetsrörelsen				
Hysesintäkter	768 723	746 945	–	–
Fastighetskostnader (Not 2)	–421 577	–401 889	–	–
Resultat fastighetsrörelsen	347 146	345 056	–	–
Föreningsrörelsen				
Intäkter	12 824	12 657	12 824	12 657
Kostnader	–46 077	–46 049	–51 212	–54 794
Resultat föreningsrörelsen	–33 253	–33 392	–38 388	–42 137
Bruttoresultat	313 893	311 664	–38 388	–42 137
Central administration	–38 352	–30 408	–	–
Jämförelsestörande poster (Not 3)	191 408	47 924	–	1 845
Resultat i intresseföretag	6 756	–70	–	–
Rörelseresultat (Not 1, 4, 5)	473 705	329 110	–38 388	–40 292
Resultat från finansiella poster				
Övr ränteintäkter o liknande resultatposter (Not 6)	36 093	36 318	73 138	74 097
Övr räntekostnader o liknande resultatposter (Not 7)	–154 116	–170 745	–9 217	–9 766
Resultat efter finansiella poster	355 682	194 683	25 533	24 039
Bokslutsdispositioner				
Periodiseringsfond	–	–	–4 805	–4 279
Resultat före skatt	355 682	194 683	20 728	19 760
Aktuell skatt (Not 8)	–22 802	–25 051	–3 995	–3 953
Uppskjuten skatt (Not 8)	–76 716	–5 454	–353	–
Minoritetens andel	–93 100	–56 825	–	–
Årets resultat	163 064	107 353	16 380	15 807

Balansräkning

(Belopp i Tkr)	Koncernen		Moderföreningen	
	2001-12-31	2000-12-31	2001-12-31	2000-12-31
TILLGÅNGAR				
Anläggningstillgångar				
<i>Materiella anläggningstillgångar</i>				
Byggnader, mark och markanläggningar (Not 9)	5 086 171	5 073 279	–	–
Inventarier (Not 10)	9 612	9 877	1 726	1 540
Pågående nyanläggningar (Not 11)	37 829	40 804	–	–
Bostadsrätter (Not 12)	1 852	1 852	–	–
	5 135 464	5 125 812	1 726	1 540
<i>Finansiella anläggningstillgångar</i>				
Andelar i koncernföretag (Not 13)	–	–	16 000	16 000
Förlagslån till dotterföretag	–	–	350 000	350 000
Fordringar hos koncernföretag	–	–	262 000	262 000
Andelar i intresseföretag (Not 14)	296 970	80	–	–
Fordringar hos intresseföretag	–	30 500	–	–
Andra långfristiga värdepappersinnehav (Not 15)	445 477	436 850	445 477	436 850
Andra långfristiga fordringar	2 940	3 672	–	101
Uppskjuten skattefordran	–	71 888	1 027	1 379
	745 387	542 990	1 074 504	1 066 330
Summa anläggningstillgångar	5 880 851	5 668 802	1 076 230	1 067 870
Omsättningstillgångar				
<i>Varulager</i>	463	467	–	–
<i>Kortfristiga fordringar</i>				
Kund- och hyresfordringar	4 644	5 591	287	187
Fordringar hos KF	53 105	44 416	53 105	44 416
Skattefordringar	11 213	700	3 815	–
Övriga fordringar	70 384	29 655	3 942	1 724
Förutbetalda kostnader och upplupna intäkter (Not 16)	13 182	16 506	–	839
	152 528	96 868	61 149	47 166
<i>Kassa och bank</i>	211 859	109 474	529	503
Summa omsättningstillgångar	364 851	206 809	61 678	47 669
SUMMA TILLGÅNGAR	6 245 702	5 875 611	1 137 908	1 115 539

Balansräkning

(Belopp i Tkr)	Koncernen		Moderföreningen	
	2001-12-31	2000-12-31	2001-12-31	2000-12-31
EGET KAPITAL OCH SKULDER				
Eget kapital (Not 17)				
<i>Bundet eget kapital</i>				
Insatskapital	196 183	192 543	196 183	192 543
Reservfond	1 835 917	1 715 998	610 511	609 721
	2 032 100	1 908 541	806 694	802 264
<i>Fritt eget kapital</i>				
Balanserat resultat	15 823	33 915	71 471	61 980
Årets resultat	163 064	107 353	16 380	15 807
	178 886	141 268	87 851	77 787
Summa eget kapital	2 210 986	2 049 809	894 545	880 051
Minoritetens andel	966 005	872 905	–	–
Obeskattade reserver (Not 18)				
Periodiseringsfonder	–	–	18 500	13 695
	–	–	18 500	13 695
Avsättningar (Not 19)				
Uppskjuten skatt	22 402	17 552	–	–
Avsättning insatsränta	–	135	–	135
Omstruktureringsreserv	5 656	8 967	3 667	4 927
	28 058	26 654	3 667	5 062
Långfristiga skulder				
Medlemsinlåning (Not 20)	206 070	207 653	206 070	207 653
Checkräkningskredit (Not 21)	–	–	–	–
Övriga skulder till kreditinstitut (Not 22)	2 334 879	2 406 353	–	–
Övriga skulder	892	–	890	–
	2 541 841	2 614 006	206 960	207 653
Kortfristiga skulder				
Skulder till kreditinstitut	47 513	42 621	–	–
Leverantörsskulder	39 512	42 593	2 745	2 079
Skulder till koncernföretag	–	–	2 144	1 963
Skatteskulder	7 321	4 795	5 116	1 578
Övriga skulder	30 089	25 140	427	623
Upplupna kostnader o förutbetalda intäkter (Not 23)	374 377	197 088	3 804	2 835
	498 812	312 237	14 236	9 078
SUMMA EGET KAPITAL OCH SKULDER	6 245 702	5 875 611	1 137 908	1 115 539
STÄLLDA SÄKERHETER OCH ANSVARFÖRBINDELSER				
Ställda säkerheter				
<i>För skulder till kreditinstitut</i>				
Fastighetsinteckningar	2 763 778	2 840 158	–	–
varav ställt för koncernbolag	–	–	–	–
Ansvarsförbindelser				
Borgensförbindelser till förmån för koncernföretag	Inga	Inga	81 744	Inga
Borgensförbindelser till förmån för intresseföretag	Inga	66 800	Inga	Inga

Kassaflödesanalys

(Belopp i Tkr)	Koncernen		Moderföreningen	
	2001	2000	2001	2000
Den löpande verksamheten				
Resultat efter finansiella poster	355 682	194 683	25 533	24 039
Justering för poster som inte ingår i kassaflöde m m (Not 1)	-91 775	52 673	-427	-4 540
Betald skatt	-22 802	-25 051	-3 996	-3 953
Kassaflöde från den löpande verksamheten före förändringar av rörelsekapital	241 105	222 305	21 110	15 546
<i>Kassaflöde från förändringar i rörelsekapital</i>				
Ökning (-)/Minskning (+) av varulager	4	-65	-	-
Ökning (-)/Minskning (+) av rörelsefordringar	-35 193	35 712	-13 983	47 595
Ökning (+)/Minskning (-) av rörelseskulder	182 573	260	6 049	-64 481
Kassaflöde från den löpande verksamheten	388 489	258 212	13 176	-1 340
Investeringsverksamheten				
Förvärv av materiella anläggningstillgångar	-263 319	-64 629	-1 179	-624
Försäljning av materiella anläggningstillgångar	72 420	106 644	24	21
Förvärv av finansiella tillgångar	-64 936	-2 205	-8 526	-62 101
Försäljning av finansiella tillgångar	39 781	69 840	-	69 000
Kassaflöde från investeringsverksamheten	-216 054	109 650	-9 681	6 296
Finansieringsverksamheten				
Uttag insatskapital	-1 886	-3 555	-1 886	-3 555
Amortering av låneskulder	-68 164	-374 963	-1 583	-1 398
Kassaflöde från finansieringsverksamheten	-70 050	-378 518	-3 469	-4 953
Årets kassaflöde	102 385	-10 656	26	3
Likvida medel vid årets början	109 474	120 130	503	500
Likvida medel vid årets slut	211 859	109 474	529	503

Not 1

	Koncernen		Moderföreningen	
	2001	2000	2001	2000
Avskrivningar	103 429	105 011	802	1 044
Upplösning strukturreseerv	-3 447	-659	-1 395	2 301
Jämförelsestörande poster	-191 757	-51 679	166	-7 885
	-91 775	52 673	-427	-4 540

Noter med redovisningsprinciper och bokslutskommentarer

Belopp i Tkr om ej annat anges

Allmänna redovisningsprinciper

Föreningen följer Redovisningsrådets rekommendationer och uttalanden, förutom Akutgruppens uttalanden om aktieägartillskott och koncernbidrag, då föreningen har valt att i enlighet med tidigare praxis redovisa koncernbidrag i resultaträkningen tillsammans med tillhörande skatteeffekt.

Värderingsprinciper mm

Tillgångar, avsättningar och skulder har värderats till anskaffningsvärden om inget annat anges nedan.

Jämförelsestörande poster

Redovisningsrådets rekommendation nr 4 tillämpas, vilket innebär att resultateffekten av särskilda händelser och transaktioner av väsentlig betydelse specificeras inom respektive resultatbegrepp. Exempel på sådana händelser och transaktioner är realisationsresultat vid avyttring av verksamhetsgrenar och betydande anläggningstillgångar, nedskrivningar och omstruktureringskostnader.

Pågående nyanläggningar

Pågående nyanläggningar har bokförts till nedlagda kostnader. Avskrivningar på pågående nyanläggningar sker från och med året efter färdigställandet.

Fordringar

Fordringar har efter individuell värdering upptagits till belopp varmed de beräknas inflyta. Koncerninterna skulder och fordringar av avräkningskaraktär redovisas som kortfristiga.

Avskrivningsprinciper för anläggningstillgångar

Avskrivningar enligt plan baseras på ursprungliga anskaffningsvärden och beräknad nyttjandeperiod. Nedskrivning sker vid bestående värdenedgång.

Följande avskrivningstider tillämpas:

Materiella anläggningstillgångar

Byggnader utom industri	50 år
Industribyggnad	20 år
Uppskrivning byggnad	50 år
Markanläggning	20 år
Inventarier	5 år

Skatt

Företaget tillämpar Redovisningsrådets rekommendation RR9, Inkomstskatter. Total skatt utgörs av aktuell skatt och uppskjuten skatt.

Uppskjuten skatt beräknas enligt balansräkningsmetoden med utgångspunkt i temporära skillnader mellan redovisade och skattemässiga värden på tillgångar och skulder. I juridisk person redovisas obeskattade reserver inklusive uppskjuten skatteskuld. I koncernredovisningen delas däremot obeskattade reserver upp på uppskjuten skatteskuld och eget kapital. Uppskjutna skattefordringar i avdragsgilla temporära skillnader och underskottsavdrag redovisas endast i den mån det är sannolikt att dessa kommer att medföra lägre skatteutbetalningar i framtiden.

Koncernredovisning

Koncernredovisningen har upprättats i enlighet med Redovisningsrådets rekommendation RR1:00. Koncernredovisningen omfattar de företag i vilka moderföreningen direkt eller genom dotterföretag innehar mer än 50 % av röstetalet. Det bokförda värdet på aktier och andelar i dotterföretagen elimineras mot det egna kapitalet i dotterföretagen vid förvärvstidpunkten. Skillnaden mellan anskaffningsvärde och förvärvat eget kapital har tillförts byggnader och mark. Övervärdena avskrivs enligt angivna redovisningsprinciper för fastigheter.

Koncernbidrag och aktieägartillskott

Aktieägartillskott förs direkt mot eget kapital hos mottagaren och aktiveras i aktier och andelar hos givaren, i den mån nedskrivning ej erfordras.

Koncernbidrag redovisas i resultaträkningen tillsammans med tillhörande skatteeffekt.

Av koncernens totala inköp och försäljning mätt i kronor avser 8,3% (9,5) av inköpen och 4,2% (5,2) av försäljningen andra företag inom hela den företagsgrupp som koncernen tillhör.

Av moderföreningens totala inköp och försäljning mätt i kronor avser 19,5% (18,5) av inköpen och 0% (0) av försäljningen andra företag inom hela den företagsgrupp som föreningen tillhör.

Ändrade redovisningsprinciper

RR9 Inkomstskatter

Uppskjuten skatt redovisas avseende alla temporära skillnader mellan redovisade och skattemässiga värden på tillgångar och skulder. Principförändringen har införts retroaktivt och påverkat balansräkningarna samt resultaträkningen för 2001. Eftersom resultaträkningen för 2000 har förändrats med ej materiella belopp har den ej omräknats.

NOTER (Belopp i Tkr om ej annat anges)**Not 1 Uppgifter om personal samt ersättningar till styrelse och revisorer****Anställda och personalkostnader**

	Koncernen		Moderföreningen	
	2001	2000	2001	2000
Medelantalet anställda				
Kvinnor	50	53	23	25
Män	76	70	8	9
Summa	126	123	31	34
Löner och ersättningar	2001	2000	2001	2000
Styrelse, VD* och vVDar	4 372	4 020	450	410
Övriga anställda	41 657	37 979	9 792	9 799
Bonus anställda	5 503	–	–	–
Summa	51 532	41 999	10 242	10 209

* VD-tjänsten hyrs in av Atrium Fastigheter AB.

	Koncernen		Moderföreningen	
	2001	2000	2001	2000
Sociala kostnader	24 600	22 476	2 312	4 631
<i>varav pensionskostnader till:</i>				
Styrelse, VD och vVDar	1 838	1 904	–	–
Övriga anställda	7 021	5 839	842	738
Summa	8 859	7 743	842	738

Pensionsålder för verkställande direktören är 60 år och pensionen utgår med 72,5% av lönen. Från företagets sida gäller att uppsägningen är 36 månader och att pensionsavgifterna fullbetalas.

Ålderspensionen är i den mån den inte i sin helhet är tryggad med avsättning till företagets pensionsfond (som ligger i KP pensionsstiftelse) även försäkrad i KP Pensionskassa. I en stiftelse som ligger i KP pensionsstiftelse finns ett icke obetydligt överskott.

	Koncernen	Moderföreningen
	2001	2001
Ersättning till revisorer		
<i>KPMG</i>		
Revisionsuppdrag	578	83
Andra uppdrag	525	–
Summa	1 103	83
<i>Förtroendevalda revisorer</i>		
<i>KF Föreningsrevision AB</i>		
Revisionsuppdrag	11	11
Andra uppdrag	–	–
	11	11
<i>Carina Röjdner</i>		
Revisionsuppdrag	15	15
<i>Bo Jansson</i>		
Revisionsuppdrag	15	15

Not 2 Fördelning av fastighetskostnader

	Koncernen		Koncernen	
	2001	2000	2001	2000
Driftkostnader:				
Reparationer	21 975	29 539		
Fastighetsskötsel	55 141	53 445		
Taxebundna kostnader	45 224	46 852		
Uppvärmning	23 497	23 163		
Fastighetsförvaltning	57 642	58 682		
Övrigt	22 368	10 725		
Summa	225 847	222 406		
Underhållskostnader	42 999	25 747		
Tomträttsavgäld	12 130	11 708		
Fastighetsskatt	41 070	40 903		
Summa	322 046	300 764		

Not 3 Jämförelsestörande poster

	Koncernen		Moderföreningen	
	2001	2000	2001	2000
Koncernmässig vinst vid försäljning av fastigheter	7 907	42 925	–	–
Koncernmässig vinst av KB Fatbursjön	240 500	–	–	–
Förlust vid försäljning av fastigheter	–15 249	–	–	–
Förlust vid försäljning av inventarier	–1 325	–	–	–
Vinst vid försäljning av aktier och andelar	9 231	–	–	–
Nedskrivning av fastigheter	–49 656	–	–	–
Återbäringsmedel från KP	–	4 999	–	1 845
Summa	191 408	47 924	0	1 845

Not 4 Avskrivning av materiella anläggningstillgångar

	Koncernen		Moderföreningen	
	2001	2000	2001	2000
Byggnader	99 530	103 808	–	–
Inventarier	3 899	3 885	802	1 044
Summa	103 429	107 693	802	1 044

Not 5 Leasingavgifter

Koncernen innehar inga väsentliga leasingavtal.

–

Not 6 Övriga ränteintäkter och liknande resultatposter

	Koncernen		Moderföreningen	
	2001	2000	2001	2000
Ränteintäkter koncernföretag	–	–	42 844	40 874
Ränteintäkter övriga	36 025	35 881	30 294	33 223
Räntebidrag	68	437	–	–
Summa	36 093	36 318	73 138	74 097

Not 7 Övriga räntekostnader och liknande resultatposter

	Koncernen		Moderföreningen	
	2001	2000	2001	2000
Räntekostnader koncernföretag	–	–	–	1 407
Räntekostnader övriga	148 509	159 455	9 217	8 359
Delägarandel Walls Fastighets AB	5 607	11 290	–	–
Summa	154 116	170 745	9 217	9 766

Not 8 Skatt på årets resultat

	Koncernen		Moderföreningen	
	2001	2000	2001	2000
Aktuell skattekostnad	22 802	25 051	3 995	3 953
Uppskjuten skatt	76 716	5 454	353	–
	99 518	30 505	4 348	3 953
<i>Avstämning av effektiv skatt</i>				
Resultat före skatt	355 682	194 683	20 728	19 760
Skatt enligt gällande skattesats	99 591	54 511	5 804	5 533
Andra icke avdragsgilla kostnader	20 485	31 360	242	8
Ej skattepliktiga intäkter	–21 887	–55 289	–2 010	–1 564
Övrigt	1 329	–77	312	–25
	99 518	30 505	4 348	3 953

Not 9 Byggnader, mark och markanläggningar

	Koncernen
	2001-12-31
<i>Akkumulerade anskaffningsvärden</i>	
Vid årets början	5 741 554
Nyanskaffningar	249 286
Avyttringar	–220 951
	5 769 889
<i>Akkumulerade avskrivningar enligt plan</i>	
Vid årets början	–695 279
Avyttringar	133 028
Årets avskrivning enligt plan	–102 375
	–664 626
<i>Akkumulerade uppskrivningar</i>	
Vid årets början	393 000
<i>Akkumulerade avskrivningar enligt plan på uppskrivningar</i>	
Vid årets början	–35 680
Årets avskrivning enligt plan	–3 716
	–39 396
<i>Akkumulerade nedskrivningar</i>	
Vid årets början	–358 082
Årets nedskrivning	–49 656
	–407 738
<i>Akkumulerade avskrivningar enligt plan på nedskrivning</i>	
Vid årets början	28 481
Årets avskrivning enligt plan	6 561
	35 042

Planenligt restvärde vid årets slut**5 086 171****Taxeringsvärde, byggnader****4 368 815****varav mark*****1 125 686**

* I taxeringsvärdet för mark ingår taxeringsvärde för tomträtt i koncernen med 260 499 Tkr (203 698).

Not 10 Inventarier

	Koncernen	Moderföreningen
	2001-12-31	2001-12-31
<i>Akkumulerade anskaffningsvärden</i>		
Vid årets början	25 361	7 693
Nyanskaffningar	5 197	1 179
Avyttringar och utrangeringar	–6 237	–295
	24 321	8 577
<i>Akkumulerade avskrivningar enligt plan</i>		
Vid årets början	–15 675	–6 345
Avyttringar och utrangeringar	4 865	296
Årets avskrivningar enligt plan på anskaffningsvärden	–3 899	–802
	–14 709	–6 851
Planenligt restvärde vid årets slut	9 612	1 726

Not 11 Pågående nyanläggningar

	Koncernen
	2001-12-31
Vid årets början	40 804
Avyttring av dotterbolag	–11 603
Investeringar	55 597
Omklassificeringar	–214
Överfört till byggnader	–46 755
Planenligt restvärde vid årets slut	37 829

Not 12 Bostadsrätter

	Koncernen
	2001-12-31
<i>Akkumulerade anskaffningsvärden</i>	
Vid årets början	1 852
Planenligt restvärde vid årets slut	1 852

Not 13 Andelar i koncernföretag

	Moderföreningen
	2001-12-31
<i>Akkumulerade anskaffningsvärden</i>	
Vid årets början	16 000
Bokfört värde vid årets slut	16 000

Specifikation av moderföreningens innehav av aktier och andelar i koncernföretag

Dotterföretag	Organisations-nummer	Säte 2001	Antal aktier/ andelar	Andel 1) i %	Bokfört värde
Atrium Fastigheter AB	556006-4239	Stockholm	3 960 000	60,1	16 000
<i>Indirekt ägda dotterföretag</i>					
AB Administrator	556013-2838	Stockholm	270	100	
Walls Fastighets AB	556004-9909	Stockholm	6 000	100	
Fastighets AB Brogatan	556060-5536	Stockholm	1 000	100	
Fastighets AB Österbotten	556019-4408	Stockholm	1 250	100	
Paul U Bergströms AB	556021-7506	Stockholm	1 500	100	
Skytteholms Kursgård & Pensionat AB	556040-4229	Stockholm	2 000	100	
Jupiter Fastighets AB	556015-4030	Stockholm	400	100	
KB Arbetsstolen 3	969651-2350	Stockholm	1 000	99,9*	
KB Wårbyriggen 1	969651-2251	Stockholm	1 000	99,9*	
PUB AB	556030-5921	Stockholm	225	100	
Fastighets AB Stadsgården	556029-0602	Stockholm	31 993 074	100	
<i>Indirekt ägda dotterdotterföretag</i>					
Fastighets AB Stenalyckan	556357-3244	Stockholm	1 000	100	
Grånby Centrum AB	556409-6708	Stockholm	100	100	
AB Farsta Centrum	556065-3023	Stockholm	1 000	100	
Fastighets AB Tvåflöjan	556412-5242	Stockholm	100	100	
KB T-bodarne	969646-1392	Stockholm		99*	
Farsta Centrum HB	916404-1361	Stockholm		95*	
Farsta Centrumledning AB	556321-0896	Stockholm	1 000	100	
Farsta Centrum Lastgata Ek för	702000-5422	Stockholm	873	87	
					16 000

1) Ägarandelen av kapitalet avses, vilket även överensstämmer med andelen av rösterna för totalt antal aktier.

* Koncernmässigt är innehavet 100%.

Not 14 Andelar i intresseföretag

	Koncernen 2001-12-31
Akkumulerade anskaffningsvärden	
Vid årets början	80
Årets anskaffning	296 940
Årets avyttring	-50
Utgående bokfört värde	296 970

Specifikation av koncernens innehav av aktier och andelar i intresseföretag

Intresseföretag	Organisations-nummer	Säte 2001	Antal insatser/ andelar/aktier	Andel i %	Bokfört värde
KB Fatburssjön 5	969670-3439	Stockholm	1	50	296 890
AB FB-sjön komplementär	556605-5181	Stockholm	1	50	50
Gränby Miljö & Retur AB	556222-2199	Uppsala	300	30	30
					296 970

Not 15 Andra långfristiga värdepappersinnehav

	Koncernen 2001-12-31
Akkumulerade anskaffningsvärden	
Vid årets början	436 850
Tillkommande tillgångar	8 627
Avgående tillgångar	-
Bokfört värde vid årets slut	445 477

Specifikation av moderföreningens innehav

Insatser	Organisations-nummer	Säte 2001	Antal andelar	Bokfört värde
Kooperativa Förbundet	702001-1693	Stockholm		267 425
Kooperativa Förbundet, förlagsinsatser	702001-1693	Stockholm		178 000
Begravningsföreningen Fonus	702000-1298	Stockholm	550	50
Diverse insatser				2
Summa				445 477

Not 16 Förutbetalda kostnader och upplupna intäkter

	Koncernen		Moderföreningen	
	2001-12-31	2000-12-31	2001-12-31	2000-12-31
Förutbetalda hyror	2 296	384	-	229
Förutbetalda tomrätter	1 200	305	-	-
Förutbetalda försäkringspremier	804	1 003	-	-
Förutbetalda räntekostnader	51	-	-	-
Upplupna ränteutgifter	-	1 210	-	490
Upplupna hyresintäkter	2 300	4 835	-	-
Övriga interimfordringar	6 531	8 769	-	120
Summa	13 182	16 506	0	839

Not 17 Eget kapital

	Insats- kapital	Bundna reserver	Fria reserver	Summa
<i>Koncernen</i>				
Utgående balans enligt föregående år	192 543	1 715 998	97 476	2 006 017
Effekt vid byte av redovisningsprincip anpassning till RR9	-	-	43 792	43 792
	192 543	1 715 998	141 268	2 049 809
<i>Vid årets början</i>				
Avsättning till reservfond	-	790	-790	-
Ränta på insatser	5 585	-	-5 585	-
Minskning av insatskapital	-1 945	-	-	-1 945
Förskjutning fritt till bundet	-	119 129	-119 129	-
Omföring ränta på insatser	-	-	58	58
Årets resultat	-	-	163 064	163 064
Vid årets slut	196 183	1 835 917	178 886	2 210 986

	Insats- kapital	Bundna reserver	Fria reserver	Summa
<i>Moderföreningen</i>				
Utgående balans enligt föregående år	192 543	609 721	76 408	878 672
Effekt vid byte av redovisningsprincip anpassning till RR9	-	-	1 379	1 379
	192 543	609 721	77 787	880 051
<i>Vid årets början</i>				
Avsättning till reservfond	-	790	-790	-
Ränta på insatser	5 585	-	-5 585	-
Minskning av insatskapital	-1 945	-	-	-1 945
Omföring ränta på insatser	-	-	58	58
Årets resultat	-	-	16 380	16 380
Vid årets slut	196 183	610 511	87 851	894 545

Not 18 Obeskattade reserver

	Moderföreningen	
	2001-12-31	2000-12-31
Periodiseringsfond		
Periodiseringsfond, avsatt vid taxering 1999	8 172	8 172
Periodiseringsfond, avsatt vid taxering 2000	1 244	1 244
Periodiseringsfond, avsatt vid taxering 2001	4 279	4 279
Periodiseringsfond, avsatt vid taxering 2002	4 805	-
Summa	18 500	13 695

Not 19 Avsättningar för uppskjuten skatt

Koncernen 2001-12-31	Uppskjuten skattefordan	Uppskjuten skatteskuld	Netto
Byggnader och mark	-	-81 887	-81 887
Återföring internvinst	1 009	-	1 009
Koncernmässig vinst avs KB Fatburssjön 5	-	-67 300	-67 300
Obeskattade reserver	-	-75 190	-75 190
Strukturresev	1 584	-	1 584
Underskott	199 382	-	199 382
	201 975	-224 377	-22 402

Not 20 Medlemsinlåning

	2001-12-31	2000-12-31
Vid årets ingång	207 653	209 051
Ränta	7 387	7 021
Inbetalningar/Utbetalningar	-8 970	-8 419
Vid årets utgång	206 070	207 653

Not 21 Checkräkningskredit

	Koncernen
	2001-12-31
Beviljad kreditlimit	320 000
Outnyttjad del	320 000
Utnyttjat kreditbelopp	0

Säkerheter redovisas i anslutning till balansräkning.

Not 22 Övriga skulder till kreditinstitut långfristiga

	Koncernen
	2001-12-31
Förfallotidpunkt, 1-5 år från balansdagen	2 334 879
Förfallotidpunkt, senare än fem år från balansdagen	–
Summa	2 334 879

Till långfristiga skulder räknas även lån vilka förfaller inom 1 år och som beräknas förlängas.

Säkerheter redovisas i anslutning till balansräkning.

Not 23 Upplupna kostnader och förutbetalda intäkter

	Koncernen		Moderföreningen	
	2001-12-31	2000-12-31	2001-12-31	2000-12-31
Förutbetalda hyresintäkter	101 577	142 777	–	–
Semesterlöneskuld och sociala kostnader	12 829	10 414	1 523	1 651
Bonus	8 502	–	–	–
Upplupna räntekostnader	9 358	9 799	–	–
Upplupen fastighetskostnad	6 755	12 016	–	–
Upplupen revisionskostnad	270	–	–	–
Upplupna kostnader bokslut, årsredovisning	340	–	–	–
Upplupen tomträtt	–	80	–	–
Övriga interimsskulder	234 746	22 002	2 281	1 184
Summa	374 377	197 088	3 804	2 835

Stockholm den 25 mars 2002

Sune Dahlqvist	Björn Ericson	Ingbritt Hellqvist
Per-Olof Höglund	Ewa Löwdin	Carin Jämtin
Kai-Mikael Jää-Aro	Lena Karlsson	Mats Lundquist
Laszlo Kriss Verkställande direktör	Lena Ingren Styrelseordförande	

Revisionsberättelse beträffande denna årsredovisning har avgivits den 25 mars 2002.

Carina Röjdner	Rolf Lindskog Auktoriserad revisor, KPMG	Bo Jansson
	Erik Ambrén av KF Föreningsrevision AB utsedd revisor	

Revisionsberättelse

TILL FÖRENINGSSTÄMMAN I KONSUMENTFÖRENINGEN STOCKHOLM
MED OMNEJD EKONOMISK FÖRENING ORG NR 702002-1445

Vi har granskat årsredovisningen, koncernredovisningen och bokföringen samt styrelsens och verkställande direktörens förvaltning i Konsumentföreningen Stockholm med omnejd ekonomisk förening för år 2001. Det är styrelsen och verkställande direktören som har ansvaret för räkenskapshandlingarna och förvaltningen. Vårt ansvar är att uttala oss om årsredovisningen, koncernredovisningen och förvaltningen på grundval av vår revision.

Revisionen har utförts i enlighet med god revisionsd i Sverige. Det innebär att vi planerat och genomfört revisionen för att i rimlig grad försäkra oss om att årsredovisningen och koncernredovisningen inte innehåller väsentliga fel. En revision innefattar att granska ett urval av underlagen för belopp och annan information i räkenskapshandlingarna. I en revision ingår också att pröva redovisningsprinciperna och styrelsens och verkställande direktörens tillämpning av dem samt att bedöma den samlade informationen i årsredovisningen och koncernredovisningen. Som underlag för vårt uttalande om ansvarsfrihet har vi granskat väsentliga beslut, åtgärder och förhållanden i föreningen för att kunna bedöma om någon styrelseledamot eller verkställande direktören är ersättningskyldig mot föreningen. Vi har även granskat om någon styrelseledamot eller verkställande direktören på annat sätt har handlat i strid med lagen om ekonomiska föreningar, årsredovisningslagen eller föreningens stadgar. Vi anser att vår revision ger oss rimlig grund för våra uttalanden nedan.

Årsredovisningen och koncernredovisningen har upprättats i enlighet med årsredovisningslagen och ger därmed en rättvisande bild av föreningens och koncernens resultat och ställning i enlighet med god redovisningssed i Sverige.

Vi tillstyrker att föreningsstämman fastställer resultaträkningen och balansräkningen för moderföreningen och för koncernen, disponerar vinsten i moderföreningen enligt förslaget i förvaltningsberättelsen och beviljar styrelsens ledamöter och verkställande direktören ansvarsfrihet för räkenskapsåret.

Stockholm den 25 mars 2002

Carina Röjdner *Rolf Lindskog* *Bo Jansson*
Auktoriserad revisor, KPMG

Erik Ambrén
av KF Föreningsrevision AB
utsedd revisor



Våra medarbetare

Medarbetarnas engagemang och kvalitetsmedvetande är avgörande faktorer för utvecklingen. De speglar organisationens anda, kunskap och erfarenhet.

Antalet medarbetare uppgick vid årsskiftet till 31 personer vilket är en minskning med tre personer jämfört med föregående år.

Medelåldern uppgick vid årsskiftet till 44,3 (42,7) år och genomsnittlig anställningstid i föreningen var 8,2 (7,2) år.

Av föreningens anställda var 22 personer vid årsskiftet

verksamma inom KfS Gymnasium, varav 17 som lärare, och 9 inom föreningens medlemsinriktade verksamhet.

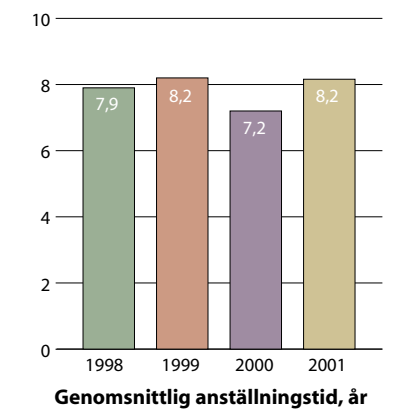
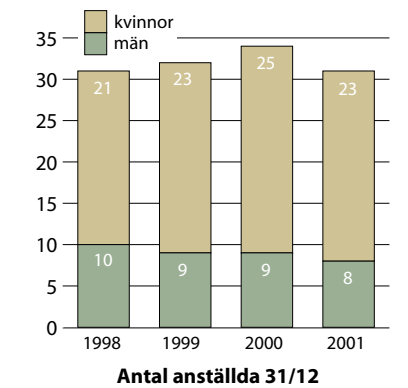
Under året har fem nya medarbetare rekryterats och åtta slutat sin anställning i föreningen.

Arbete för jämställdhet

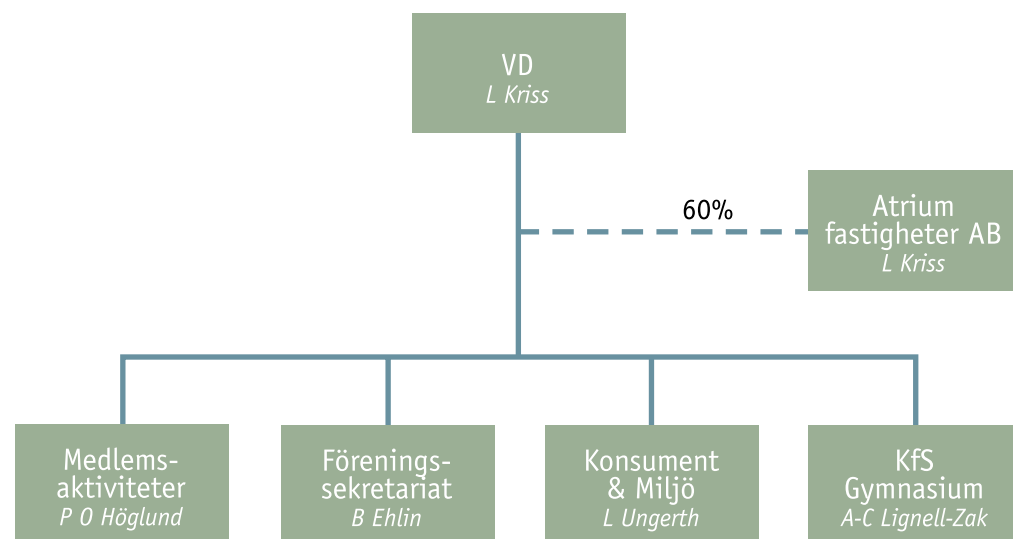
Inom föreningen drivs också ett medvetet arbete för jämställdhet. Av föreningens anställda var vid årsskiftet 74,2 % kvinnor och 25,8 % män. Vid framtida rekrytering eftersträvas en bättre balans mellan kvinnor och män. För att nå våra jämställdhetsmål upprättas varje år en jämställdhetsplan inom föreningen.

Att ge alla medarbetare ekonomisk möjlighet att delta i det nyfödda barnets uppfostran är något vi kommer att värna om i föreningen. Från år 2001 erbjöds föreningens medarbetare möjlighet att vara föräldralediga upp till sex månader med ekonomiskt stöd från föreningen.

Under året flyttade KfS och Atrium till det gamla KF-huset vid Slussen.



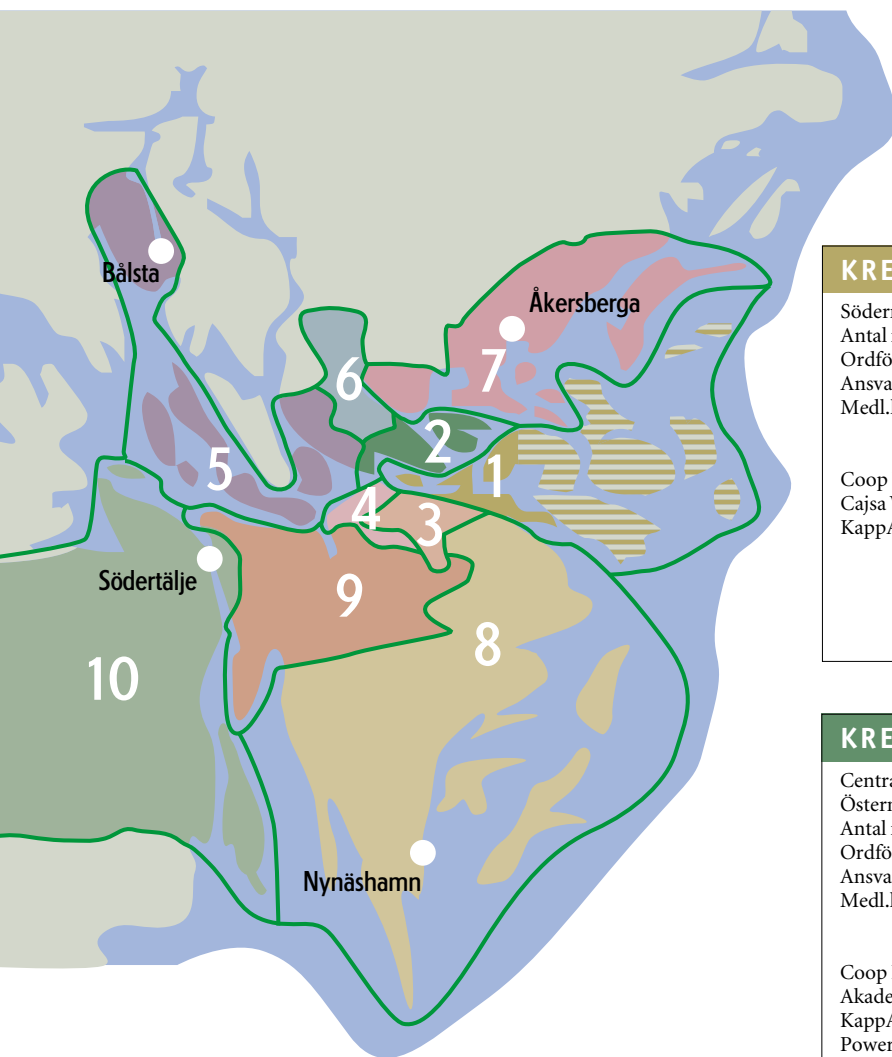
Konsumentföreningen Stockholm



Geografisk indelning i kretsar

KfS område sträcker sig från Bålsta i norr till Nynäs- hamn i söder. Området är indelat i tio kretsar, som har en nyckelfunktion i organisationen och stor frihet att utforma sin egen verksamhet.


Från 2002 fusionerade Konsumentföreningen Gus- tavsberg med KfS och ingår idag i krets 1.



Konsumentföreningen Stockholm (totalt)	
Antal medlemmar: 513 552	
Antal butiker och fackhandlare:	
Coop Konsum	118
Cajsa Warg	1
Coop Forum	7
KappAhl	20
Akademibokhandeln	10
Power	8
KICKS	12
Skeidar	2
Sammanlagt	181

KRETS 1
Södermalm och Nacka
Antal medlemmar: 54 849
Ordförande: Urban Ryadal
Ansvarig i styrelsen: Björn Ericson
Medl.konsulent: Bengt Johansson


	Antal
Coop Konsum	16
Cajsa Warg	1
KappAhl	1



Urban Ryadal

KRETS 2
Centrala stan, Kungsholmen, Östermalm och Lidingö
Antal medlemmar: 53 832
Ordförande: Lars Olsson
Ansvarig i styrelsen: Carin Jämtin
Medl.konsulent: Bengt Johansson

	Antal
Coop Konsum	18
Akademibokhandeln	7
KappAhl	4
Power	1
KICKS	2



Lars Olsson

KRETS 3
Skarpnäck, Farsta, Enskede och Vantör
Antal medlemmar: 55 402
Ordförande: tf. Gunilla Sundin
Ansvarig i styrelsen: Lena Karlsson
Medl.konsulent: Bengt Johansson


	Antal
Coop Konsum	16
KappAhl	3
KICKS	1



Gunilla Sundin

KRETS 4
Skärholmen, Brännkyrka och Hägersten
Antal medlemmar: 35 150
Ordförande: Henry Boman
Ansvarig i styrelsen: Kai-Mikael Jää-Aro
Medl.konsulent: Mona Andersson

	Antal
Coop Konsum	10
KappAhl	1
KICKS	1



Henry Boman

KRETS 5
Bromma, Ekerö, Vällingby, Spånga och Bålsta
Antal medlemmar: 59 854
Ordförande: Katarina Lundgren
Ansvarig i styrelsen: Mats Lundquist
Medl.konsulent: Mona Andersson

	Antal
Coop Konsum	17
KappAhl	1
Power	1
KICKS	1
Coop Forum	2



Katarina Lundgren

KRETS 6
Kista, Sundbyberg, Solna och Sollentuna
Antal medlemmar: 62 190
Ordförande: Adéle Zettergren
Ansvarig i styrelsen: Ewa Löwdin
Medl.konsulent: Mona Andersson


	Antal
Coop Konsum	8
KappAhl	2
Power	1
KICKS	3
Coop Forum	1
Akademibokhandeln	2
Skeidar	1



Adéle Zettergren

KRETS 7
Danderyd, Täby, Vaxholm och Österåker
Antal medlemmar: 32 121
Ordförande: Roger Karlsson
Ansvarig i styrelsen: Sune Dahlqvist
Medl.konsulent: Mona Andersson

	Antal
Coop Konsum	4
KappAhl	2
Power	1
KICKS	2
Coop Forum	1



Roger Karlsson

KRETS 8
Tyresö, Haninge och Nynäshamn
Antal medlemmar: 47 271
Ordförande: Anso Pettersson
Ansvarig i styrelsen: Lena Karlsson
Medl.konsulent: Bengt Johansson

	Antal
Coop Konsum	11
KappAhl	2
Power	1
Coop Forum	1



Anso Pettersson

KRETS 9
Huddinge, Botkyrka och Salem
Antal medlemmar: 50 966
Ordförande: Svante Axelsson
Ansvarig i styrelsen: Lena Ingren
Medl.konsulent: Bengt Johansson

	Antal
Coop Konsum	9
KappAhl	3
Power	2
Coop Forum	1
Skeidar	1
Akademibokhandeln	2
KICKS	2



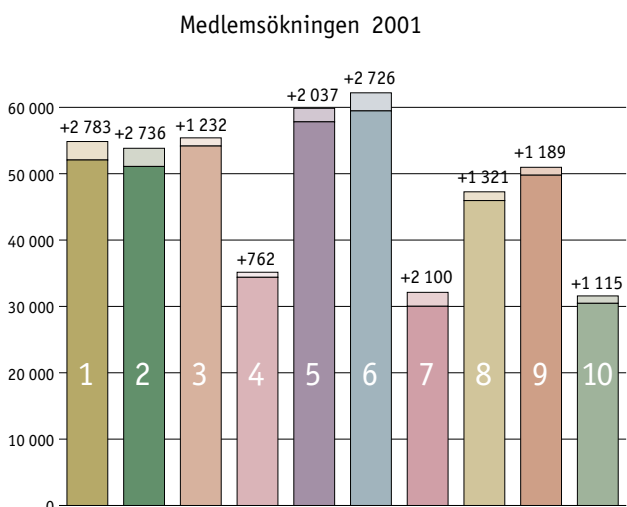
Svante Axelsson

KRETS 10
Södertälje
Antal medlemmar: 31 582
Ordförande: Dagny Olsson
Ansvarig i styrelsen: Lena Ingren
Medl.konsulent: Mona Andersson

	Antal
Coop Konsum	9
KappAhl	1
Power	1
Coop Forum	1
Akademibokhandeln	2



Dagny Olsson



Konsumentföreningen Stockholms styrelse



Bakre raden: PO Höglund, Ingbritt Hellqvist, Mats Lundquist, Kai-Mikael Jää-Aro och Björn Ericson.
Främre raden: Ewa Löwdin, Carin Jämtin, Laszlo Kriss, Lena Ingren, Sune Dahlqvist och Lena Karlsson.

Sune Dahlqvist

Född 1948, förste ombudsman i Hyresgästföreningen Stockholm.

Björn Ericson

Född 1937, f d riksdagsman och ombudsman på LO-distriktet i Stockholms län.

Birgitta Lönegård (t o m 2001-09-11)

Född 1957, partikassör, socialdemokratiska partiet.

Lena Ingren

Född 1939, f d studieombudsman på ABF i Botkyrka.

Kai-Mikael Jää-Aro

Född 1966, forskningsingenjör Kungliga Tekniska Högskolan.

Carin Jämtin

Född 1964, biståndschef på Palmecentret.

Lena Karlsson

Född 1956, projektledare på Stockholms Gatu- och Fastighetskontor.

Mats Lundquist

Född 1949, marknadskonsult.

Ewa Löwdin

Född 1955, datoransvarig mellanstadie lärare i Rinkeby.

Laszlo Kriss

Född 1946, VD.

Ingbritt Hellqvist,

Född 1952, personalrepresentant för Handels, administratör vid KfS föreningssekretariat.

Per-Olof Höglund,

Född 1949, personalrepresentant för KTF, projektledare för KfS medlemsaktiviteter och sponsring.



www.aoy.se



KONSUMENTFÖRENINGEN
STOCKHOLM

Katarinavägen 11 • Box 4050, 102 61 Stockholm
08-743 50 00 • www.konsumentforeningenstockholm.se