

Konsumentföreningen Stockholm



Verksamhetsberättelse 2000



KonsumentFöreningenStockholm
Magnus Ladulås-gatan 67 • Box 4050, 102 61 Stockholm
08-743 50 00 • www.konsumentforeningenstockholm.se



Konsumentföreningen Stockholm

Allt sedan starten 1916 har Konsumentföreningen Stockholm (KfS) stått på konsumenternas sida och aktivt arbetat för att stärka deras ställning i samhället. Det har resulterat i att föreningen nu har drygt 490 000 konsumenter som medlemmar.

Föreningen driver ingen egen affärsverksamhet, men är delägare i Kooperativa Förbundet (KF), som driver Gröna Konsumbutikerna, Obs! Stormarknader, Coop Forum, B&W, KappAhl, Kicks, City Stormarknad, Skeidar och Akademibokhandeln.

I föreningens kärnverksamhet ingår att fortlöpande verka för att konsumenterna ska få tillgång till prisvärda, miljöanpassade och oförfalskade varor. Dessutom driver KfS ett gymnasium med kooperativa värderingar som bas.

Föreningens fastigheter ryms i dotterbolaget Atrium, som är landets största fastighetsbolag med inriktning på centrumanläggningar och detaljhandel.

Vår verksamhetsidé

Under året har föreningen fortsatt att förverkliga sin verksamhetsidé som antogs 1993. Verksamhetsidéns nio punkter, som reviderades 1995, lyder så här:

- | | | | |
|---|---|---|--|
| 1 | Konsumentföreningen Stockholm ingår i en världsomspännande kooperativ folkrörelse. | 6 | Genom ett aktivt ägarskap skall föreningen arbeta för en kooperativ handel som motsvarar medlemmarnas förväntningar vad avser köptrygghet, sortiment, tillgänglighet och service. |
| 2 | Föreningen är en konsumentkooperativ intresseorganisation för invånarna i Stockholmsområdet med medlemskap öppet för alla. | 7 | Medlemskapet skall innebära ekonomiska fördelar, tillgång till information och till särskilda tjänster och service. |
| 3 | Föreningens uppgift är att stärka konsumenternas ställning i samhället. Lyhörd för konsumenternas behov och önskemål, skall föreningen tillvarata medlemmarnas intressen. | 8 | Medlemskapet skall i demokratiska former ge insyn i, och möjlighet att påverka, föreningens verksamhet. |
| 4 | Föreningen skall medverka till att vidga det kooperativa inflytandet i samhället och sprida den kooperativa idén. | 9 | Konsumentföreningen Stockholm äger bland annat fastigheter och andelar i kooperativ verksamhet. Föreningen skall förvalta och utveckla dessa tillgångar efter sunda, ekonomiska principer. |
| 5 | Föreningen skall verka för prisvärda, miljöanpassade och oförfalskade varor. | | |

VD har ordet	4
Kompassen	6
Föreningssekretariatet	8
Organisation präglad av medlemsdemokrati	9
Årets butiksstämmor	10
Årets kretsstämmor	12
Föreningsstämmorna	13
KFs stämma	15
Konsument och miljö	16
Fortlöpande opinionsbildning	17
Tematräffar för medlemmar	21
Medlemsaktiviteter	24
Kultur och upplevelser	25
Gymnasieskolan	30
Gymnasiet med kooperativ profil	31
Fastigheter	34
Framgångsrika centrumanläggningar och eftertraktade kontor	35
Ekonomi	38
Förvaltningsberättelse 2000	39
Resultaträkning	41
Balansräkning	42
Kassaflödesanalys	44
Noter med redovisningsprinciper och bokslutskommentarer	45
Revisionsberättelse	53
Personal	54
Anställda på KfS	54
Kretsar	56
Geografisk indelning i kretsar	56
Styrelsen	58

EFTER DET UPPHAUSSADE MILLENNIUMSKIFTET kan vi konstatera att verksamheten rullat på i planerade banor. Konsumentföreningen Stockholm (KfS) kan därför lägga ytterligare ett spännande år till handlingarna.

År 2000 växte sig föreningen starkare. Närmare 16 000 personer ansökte under året om medlemskap. Det är tydligt att många uppskattar den kooperativa affärsverksamheten och dess förmåner i form av MedMera-kortet och premieprogrammet. Dessutom är det mycket glädjande att så många nya medlemmar också visar intresse för föreningens verksamhet.

GUSTAVSBERGS KONSUMENTFÖRENING

Gustavsbergs Konsumentförening, i Värmdö kommun, är den enda större föreningen i Stockholmsområdet som hittills stått utanför den integrerade detaljhandelsverksamheten i KF. Deras styrelse har nu beslutat föreslå en samordning av föreningens detaljhandel och fastigheter med KF. Samtidigt förs diskussioner med KfS om att fusionera medlemsverksamheten. I Gustavsberg finns för närvarande ca 17 000 medlemmar.

MEDLEMSDEMOKRATIN UTVECKLAS YTTERLIGARE

Den nya demokratiska organisation som infördes den 1 januari 1999 har nu verkat fullt ut i två år. Organisationen har sin bas i tio geografiska kretsar som har varsin kretsstyrelse. Kretsstyrelsernas roll är att vara ett stöd för medlemsråden kring de kooperativa butikerna och för medlemslivet inom kretsen. Syftet har varit att stärka det lokala medlemsinflytandet och vitalisera medlemslivet.

En hel del spännande aktiviteter har också genomförts av kretsarna. Spännvidden är stor, allt från intressanta seminarier till trevliga medlemsdagar.

Varje medlem är välkommen att engagera sig i föreningen. Det finns många sätt att påverka på – allt från att ringa till oss och till att engagera sig som förtroendevald. Vi välkomnar ett aktivt medlemsliv både i traditionella former och i nya som intressegrupper och miljönätverk.

FORTSATT DIALOG OM KONSUMENTFRÅGOR
För att föreningen ska bli framgångsrik när det gäller att driva viktiga konsumentfrågor är en nära dialog med medlemmarna nödvändig.

Vi möter också många medlemmar på våra populära tematräffar som allt oftare blir så fulltecknade att vi tyvärr tvingas lämna återbud till många. Dessutom arrangeras seminarier och debatter. Andra spännande erbjudanden för medlemmarna är det kulturutbud som



erbjuds till rabatterat pris. Under året har inte mindre än 83 000 medlemmar utnyttjat något av våra erbjudanden. Det i särklass mest populära är vårt engagemang i Millesgården som innebär att medlemmarna får fri entré, något som under året utnyttjats av drygt 46 000 medlemmar.

Föreningens aktiviteter annonseras i medlemstidningen Mersmak som utkommer med 12 nummer per år. Tidningen kan man hämta i sitt kooperativa inköpställe. Använder man kontofunktionen på MedMera-kortet, kommer tidningen direkt hem i brevlådan tillsammans med saldobeskedet.

Viktiga konsumentfrågor som engagerat föreningen och medlemmarna under året har bl a varit säkra livsmedel. Det är en fråga som innefattar många olika aspekter, t ex genteknik, hygien och ”galna kor”.

Arbetet med vilseledande marknadsföring har fortsatt. Nytt för året har varit ett engagemang kring brottsförebyggande åtgärder och en utbildning i konsument- och miljöfrågor för personal i Gröna Konsum.

GYMNASIESKOLAN ATTRAKTIV OCH EFTERSÖKT

Under år 2000 utexaminerades ytterligare 65 elever från vår gymnasieskola. Dessa fortsätter nu i yrkesliv eller vidarestudier med mycket goda kunskaper om Kooperationen. Ungdomarna är därför både goda ambassadörer för den kooperativa idén och en god rekryteringsbas för kooperativa företag och organisationer.

Under verksamhetsåret gick den tidigare rektorn Ingrid Mattsson i pension. Ny rektor inför höstterminen blev Anne-Catherine Lignell-Zak.

Gymnasieskolan har under sin verksamhet hunnit få ett mycket gott anseende. Drygt 300 ungdomar från 26 olika kommuner sökte till 68 platser.

Under året slutförde gymnasieskolan ett kvalitetsarbete som initierats av Friskolornas Riksförbund. En utvecklingsgrupp från skolan besökte Perstorp Gymnasium och granskade deras verksamhet. På samma sätt blev vår egen gymnasieskola granskad av ABB Industriegymnasium i Västerås. Detta arbete har utmynnat i en kvalitetsrapport som ligger till grund för det fortsatta utvecklingsarbetet vid gymnasieskolan.

Under hösten har gymnasieskolan påbörjat ett projekt i samarbete med Skolverket och Institutionen för Arbetsvetenskap vid Luleå tekniska universitet. Gymnasieskolan kommer att inom projektets ram vid olika utbildningstillfällen sprida erfarenhet och information om skolans arbetssätt och samverkan med arbetslivet.

ATRIUM LEDANDE PÅ CENTRUMFASTIGHETER

I och med utgången av förra verksamhetsåret har fastighetsbolaget Atrium verkat i två år. Idag är Atrium Sveriges största fastighetsbolag med koncentration på köpcentrum och detaljhandel. Bolaget äger bl a 22 centrumanläggningar och fem stormarknader.

Atrium bildades i januari 1999 genom att KfS fastighetsbolag Brogatan via en apportemission förvärvade Fastighets AB Stadsgården av Kooperativa Förbundet och KP Pension och Försäkring. I det nya bolaget som döptes till Atrium blev ägarförhållandena: KfS 60%, KF 20% och KP 20%.

Under Atriums första verksamhetsår (1999) fastställdes en strategiplan som vägledning för den fortsatta processen. Under detta år har de delar som direkt påverkar de närmaste årens utveckling konkretiserats och

formulerats i en särskild strategiplan som gäller åren 2000 till 2005.

Femårsplanen bygger på den tidigare fastlagda inriktningen att begränsa innehavet till tre typer av fastigheter: Köpcentrum, Kontorsfastigheter och Utvecklingsfastigheter.

Centrumfastigheterna kommer att koncentreras till såväl stadskärnor som externlägen i orter med minst 50 000 invånare. Kontoren kommer i första hand att koncentreras till renodlade kontorsfastigheter på Södermalm i Stockholm. Utvecklingsfastigheter är främst fastigheter som frigörs genom att ägarna omstrukturerar sin kärnverksamhet och därmed lösgör fastigheter för utveckling till köpcentrum eller kontor.

År 2000 har präglats av en fortsatt stor efterfrågan på både kommersiella lokaler och detaljhandelsytor, inte minst i Stockholmsregionen där Atrium har huvuddelen av sitt bestånd.

MILJÖLEDNINGSSYSTEM INFÖRS

Under det kommande verksamhetsåret kommer vi att genomföra en miljöutredning som både omfattar KfS och Atrium. På grundval av denna kommer vi sedan att utforma en ny miljöpolicy som utgår från målet att vi i vår verksamhet ska påverka miljön så lite som möjligt. Dessutom kommer vi att utarbeta en strategi som både tar hänsyn till skyddet av miljön och bolagets fortsatta ekonomiska utveckling.

För att miljöarbetet ska förankras i den fortlöpande vardagliga verksamheten kommer vi också att bygga upp ett miljöledningssystem. Målet är att samtliga medarbetare alltid ska kunna väva in miljöhänsyn i sina beslut.

FORTSATT STARK EKONOMI

Även under år 2000 var koncernens ekonomiska ställning god. Resultatet efter finansiella poster uppgår till 195 Mkr, vilket innebär att vi står starka i vårt fortsatta arbete för medlemmarnas intressen enligt vår verksamhetsidé.

Laszlo Kriss
VERKSTÄLLANDE DIREKTÖR

Värderingarna som styr vår verksamhet

UNDER ÅRET HAR konsumentkooperationen antagit ett dokument med värderingar och ställningstaganden som nu styr vårt arbete på alla plan och områden.

UTGÅNGSPUNKT I MOTION

Upprinnelsen var en motion från bl a KfS om ett etiskt program för KF. Stämman beslöt då att göra ett gemensamt program för hela konsumentkooperationen.

På KfS 100 års-kongress (1999) presenterades ett remissunderlag som gick ut till föreningarna, delar av KfS verksamhet och till kooperationerna i Norge och Danmark.

Inom KfS gick remissmaterialet ut till samtliga medlemsråd. Kretsstyrelserna ombads att ställa samman medlemsrådets yttranden och därefter avge yttrande från respektive krets.

KOMPASS FÖR VÄRDERINGAR OCH STÄLLNINGSTAGANDEN

Det förslag som växte fram ur diskussionerna var kort, men ändå genomarbetat och tydligt. Förslaget var därmed helt i den anda som KfS efterlyst i sitt remissvar.

Förslaget antogs av KfS styrelse som lade fram det för KfS föreningsstämma den 14 juni 2000 på Vår gård. Det hade då fått namnet Kompassen och togs enhälligt av stämman.

”Kompassen - Värderingar och ställningstaganden för KF och konsumentföreningarna” är nu en inre kompass i det dagliga arbetet för alla förtroendevalda, chefer och medarbetare. ”Kompassen” visar nämligen våra värderingar och ställningstaganden inom olika områden – från idéer till kundbemötanden.

”Kompassen” är styrande och ska leda vidare till policier och riktlinjer på olika områden samt till affärsidéer, mål, handlingsplaner och system för att säkra processer.

Kärnvärderingen

Centralt i ”Kompassen” är kärnvärderingen, som gäller tilltron till konsumentkooperationens särart som en medlemsägd verksamhet. Denna syftar till att maximera



nyttan för medlemmar och konsumenterna genom ekonomiskt effektiv och professionell drift.

Nyckelvärderingar

”Kompassen” innehåller också ett antal nyckelvärderingar:

INFLYTANDE

I KF och konsumentföreningarna ska medlemmarnas inflytande, medarbetarnas synpunkter och en aktiv dialog med omvärlden medverka till att forma verksamheten.

OMTANKE

I KF och konsumentföreningarna visar vi omtanke om människor, djur och miljö och arbetar för en hållbar samhällsutveckling.

ÄRLIGHET

I KF och konsumentföreningarna håller vi vad vi lovar. Konsumenterna ska känna sig trygga när de handlar hos oss och ha förtroende för att de får information om varor och verksamhet som har betydelse för deras val.

NYTÄNKANDE

I KF och konsumentföreningarna ska vi dra nytta av ny kunskap och teknik och driva utvecklingen i överensstämmelse med konsumenternas intressen.

medling av varor, kunskapsutveckling och information samt opinionsbildning i konsumtionsfrågor.

3. ETT BRA ARBETE

Vi är en värderingsstyrd organisation. Alla medarbetare ska ha kunskap om våra värderingar och agera utifrån dem. Vi ska erbjuda medarbetarna ett bra arbete och goda arbetsförhållanden. De ska ha marknadsmässiga löner och förmåner och ges möjlighet att trivas och växa i sitt arbete. Verksamheten ska bedrivas i aktiv dialog med omvärlden. Arbetsmiljöarbetet ska bedrivas planerat och mångfald eftersträvas på arbetsplatserna. Jämställdhet mellan män och kvinnor är ett prioriterat mål.

4. HÅLLBAR KONSUMTION

Vi ska göra det möjligt för medlemmarna att i sin konsumtion bidra till ett samhälle med ekonomisk utveckling, ekologisk uthållighet, social tillit och samverkan.

5. MÅ BRA – MAT, HÄLSA OCH MILJÖ

Med en helhetssyn på mat, hälsa och miljö ska vi erbjuda attraktiva utbud för mat och matvanor som är bra ur miljö- och hälsosynpunkt.

6. ATTRAKTIVT SORTIMENT

TILL KONKURRENSKRAFTIGA PRISER

Mångfald och valmöjligheter ska prägla vårt sortiment. Genom egna varumärken och aktivt sortimentsbyggnade ska vi svara mot olika krav och önskemål från medlemmar/kunder.

7. INFORMATION OCH

MARKNADSKOMMUNIKATION

Konsumenterna har rätt till öppen och ärlig information. Den ska vara lätt tillgänglig och underlätta konsumenternas val.

8. OPINIONSBILDNING

OCH KUNSKAPSUTVECKLING – PÅ KONSUMENTERNAS SIDA

Vår styrka är att vi kan omsätta våra idéer på konsumentområdet i praktisk handling i vår egen verksamhet. En utmaning är att skapa prisvärda och intressanta lösningar för varor och tjänster som bidrar till hållbar konsumtion och att effektivt bilda opinion kring dem.

9. TILLSAMMANS MED ANDRA

Konsumentkooperationen vill stimulera en utveckling som innebär att människor engagerar sig och tar aktiv del i samhällsutvecklingen. Vi är djupt och långsiktigt engagerade för kooperativ utveckling och solidaritetsarbete.

Ställningstaganden

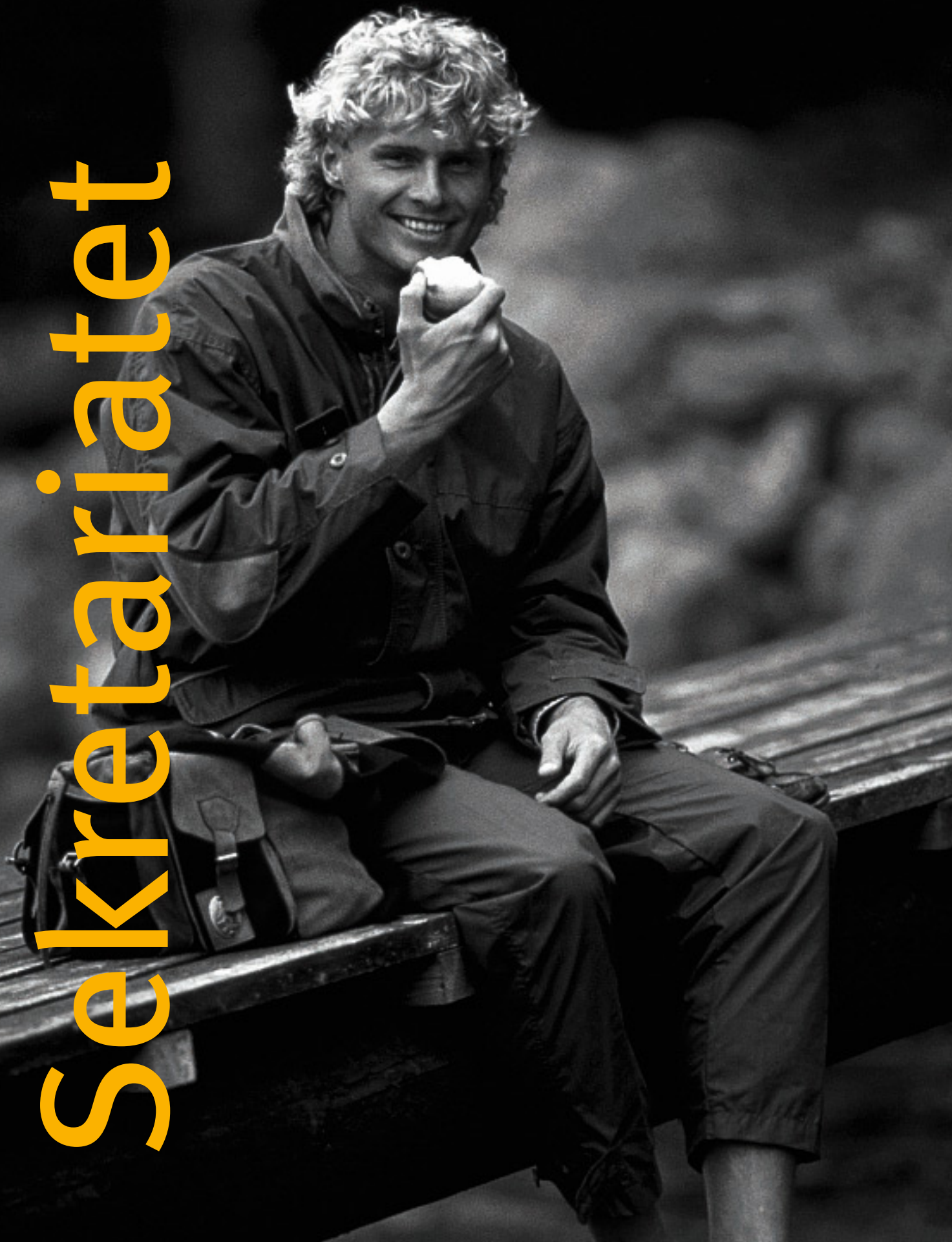
”Kompassen” lägger också fast nio viktiga ställningstaganden. Dessa är i korthet:

1. MÅNGA MÄNNISKOR TILLSAMMANS

Idén med kooperation är att många människor tillsammans kan åstadkomma mer än var och en för sig. Vi är en öppen och oberoende organisation där alla som vill stödja vår idé och använda sig av verksamheten kan bli medlemmar.

2. MEDLEMSNYTTA

Målet för vår verksamhet är att skapa värde för medlemmarna. Det gör vi främst genom försäljning och för-



Organisation präglad av medlemsdemokrati

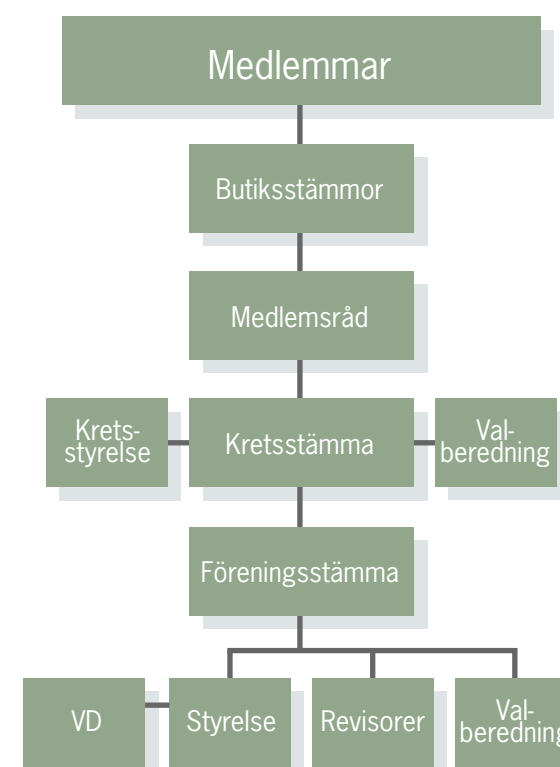
UNDER ÅRET har arbetet fortgått med att stärka medlemsdemokratin inom KfS område, främst genom att den nya organisationen som infördes 1999 nu stabiliserats och börjat finna sina former.

Främsta syftet med den nya organisationen var att öka medlemmarnas engagemang. Det gjordes bl a genom att flytta ut en del av ansvaret från föreningsstyrelsen till den lokala organisationen.

Medlemsdemokratin inom KfS bygger på samma representativa demokrati som präglar hela vårt svenska samhälle – från kommuner till riksdag. Därmed är den också unik inom svensk detaljhandel. Ingen annanstans har den enskilde kunden samma möjlighet till inflytande genom en demokratisk process.

Vår medlemsdemokratiska organisation utgår från den enskilda kunden i den lokala butiken. Det enda en kund behöver göra för att kunna påverka och ta del i den demokratiska processen är att bli medlem. Därefter kan man börja utöva sitt inflytande genom att delta på butiksstämman.

KfS medlemsdemokratiska organisation



FÖRENINGSEKRETARIATET

Föreningssekretariatets uppgift inom KfS är att vara ett stöd till den medlemsdemokratiska organisationen. Det innebär att arbetet är mycket inriktat på att ge information, inspiration och utbildning till föreningens ca 750 förtroendevalda.

Vidare arbetar man med information och kommunikation med föreningens drygt 490 000 medlemmar.

Sekretariatet leds av Birgitta Ehlin.



BUTIKSSTÄMMAN

Stämmorna i konsumbutikerna inom KfSs område hålls under våren. Då informerar butikschefen om verksamheten i butiken och medlemmarna får möjlighet att lämna synpunkter och förslag till förändringar

Vid butiksstämmorna väljs medlemsråd, vars uppgift är att fungera som en länk mellan medlemmarna och butiken.

Medlemsråd finns i Gröna Konsum och Obs! Stormarknader inom vårt verksamhetsområde.

KRETSSTÄMMAN

Medlemsråden samlas en gång om året till kretsstämma. Då väljer man styrelse för kretsen och ombud till föreningsstämman.

Kretsstyrelsen leder utvecklingen inom kretsen med utgångspunkt från föreningens verksamhetsidé. Den anger mer föreningens visioner än konkreta arbetsuppgifter, eftersom grundtanken är att en stor del av ansvaret ska ligga på kretsarna som har friheten att gå olika vägar till de övergripande målen.

Varje krets bevakar områdets konsumentfrågor, medverkar till ett aktivt medlemskap, bevakar medlemmarnas intressen i den kooperativa affärsverksamheten, genomför utbildningar och sprider upplysning i frågor som är viktiga för den lokala konsumenten.

Totalt finns 10 kretsar inom KfS.

FÖRENINGSTÄMMAN

Föreningsstämman är KfS högsta beslutande organ. Den består av de 210 ombud som valts vid kretsstämmorna och två ombud för personalen. Varje år hålls normalt två föreningsstämmor, årsstämman på våren och höststämman i november/december.

På våren behandlas bl a föreningens årsredovisning, frågan om ansvarsfrihet för styrelse och VD, dispositionen av föreningens vinst eller förlust samt ärenden som styrelsen förelagt stämman. Dessutom väljs ledamöter till föreningsstyrelsen.

På hösten behandlar stämman väckta motioner, tar upp aktuella frågor och delar ut föreningens miljöpris.

FÖRENINGSTYRELSEN

Föreningsstyrelsen består av tolv valda personer, där varje ledamot förutom ordförande och vice ordförande ansvarar för en egen krets. Förutom dessa tolv ledamöter är VD och två personalrepresentanter med i styrelsen.

Styrelsens uppgift är att ansvara för föreningsorganisationen och förvaltningen av föreningens angelägenheter. Styrelsen anställer också en verkställande direktör för den löpande förvaltningen.

Årets butiksstämmor ägde rum lördagen den 25 mars.



Årets butiksstämmor

Föreningssekretariatet förbereder butiksstämmorna genom att bl a ta fram olika informationsmaterial och hjälpmedel till medlemsråden som är ansvariga för att stämman genomförs. I förberedelsearbetet ingår också att ordna träffar för valberedningarna och medlemsråden inför deras arbete med butiksstämmorna.

Att ingå i ett medlemsråd handlar om att lyssna till vad andra kunder tycker och diskutera med butikschefen. Man får också vara med och utveckla butikens medlemsliv och delta i intressanta utbildningar, inte minst i konsument- och miljöfrågor. Vill man driva konsumentfrågor är också medlemsrådet en bra plattform.

Årets butiksstämmor inom KfS ägde rum lördagen den 25 mars. Antalet röstande varierade från butik till butik. Glädjande nog kunde vi notera en ökning, även om denna inte var särskilt markant.

I maj samlade föreningssekretariatet de nya medlemsråd som valdes på butiksstämmorna till informationsmöte. Då fick de en introduktion i föreningens his-

toria och nuvarande verksamhet. Dessutom diskuterades deras roll som medlemmarnas företrädare och vanliga frågeställningar hos nyvalda togs upp.

I september ordnade föreningssekretariatet en fortsättning på introduktionen då alla nyvalda inbjöds till en kväll och en helg på Skytteholms kursgård.

På butiksstämmorna bjöds som vanligt medlemmarna på små arrangemang i samband med valet.



Ny Konsumbutik i Gnesta

Den 25 maj var ännu en stor dag i Gnestas historia. Då öppnades en nygammal butik. Den gamla hade nämligen totalrenoverats och byggts ut från 423 kvm till 715 kvm.

Invigningen gjordes med hjälp av Musikskolan som höjde stämningen med festtoner och fanfarer. Musikanknytningen förstärktes ytterligare av bygdens mest kände musikanter Gnesta Kalle, som förrättade invigningen och klippte bandet.



Medlemsdag på Torekällberget

Ca 2 000 medlemmar hörsammade inbjudan till en familjedag på Torekällberget söndagen den 21 maj. Vädret var strålande, vilket hjälpte till att hålla stämningen på topp.

Gröna Konsumbutiker i Södertälje med omnejd presenterade KFs egna varumärken samt bjöd på Signum kaffe, saft och kaka. Det vackra vädret spridde många planteringstankar som fick näring av utbudet från Obs! Stormarknad i Södertälje som sålde ett rekordstort antal plantor.

KfS Utan Gränser-grupp informerade om Honduras och samlade in pengar, pensionärer spelade upp sketcher, kommunala musikskolan spelade och artister målade fjärilar, blommor och djursikten på alla som ville.

Förutom dessa medlemsarrangemang var Torekällbergets ordinarie attraktioner tillgängliga som vanligt. Muséer, bodar och djurstallar var alla öppna.

När dagen var slut kunde arrangörerna konstatera att ännu en lyckad medlemsdag kunde fogas in i den fina tradition, som kretsen har på berget sedan flera år tillbaka.



Årets kretsstämmor

Under vecka 15 var det kretsstämmor inom KfS tio kretsar. Huvudpunkterna var valet av styrelse och ordförande för kretsen samt ombud till föreningsstämman.



I krets 2 blev Lars Olsson ny ordförande efter Anders Fosselius som av sagt sig.

I krets 3 valdes Ulla Britt Lind till ordförande efter Per Inge Brodén som avgått.

I krets 4 har Henry Boman varit ordförande sedan juni 1999, då Tarja Malenius av sade sig uppdraget. Henry Boman valdes nu som ordförande för kommande år.

I krets 10 har Henry Andersson fungerat som ordförande sedan Dagny Olsson valdes in i förenings-



Den demokratiska processen under kretsstämmorna kompletterades på ett trevligt sätt av kulinariska, musikaliska och kunskapsberikande inslag.



styrelsen. Stämman gav honom förtroendet att fortsätta som ordförande.

Vid de övriga kretsstämmorna omvaldes de ordföranden som valdes förra året.

(Vilka som nu är ordförande i respektive krets och andra data om kretsarna framgår av presentationen på sidorna 56–57.)

Föreningsstämmorna

VÅRSTÄMMAN

Föreningens vårstämman hölls den 24 maj 2000. Vid stämman avgick Karl-Axel Nordström och Anne-Catherine Lignell-Zak ur styrelsen. Karl-Axel Nordström lämnade sin post eftersom han flyttat från Stockholmsområdet. Anne-Catherine Lignell-Zak avgick p g a att hon utsetts till rektor vid KfS gymnasieskola.

Nya i styrelsen blev Birgitta Lönegård och Sune Dahlqvist.

Birgitta Lönegård var ordförande i krets 1, en post som hon nu lämnar. Hon är till vardags partikassör i socialdemokratiska partiet.

Sune Dahlqvist är förste ombudsman i Hyresgästföreningen Stockholm och förhandlingsansvarig för Stockholm.

HÖSTSTÄMMAN

Föreningens höststämma ägde rum den 2 december 2000. Stämman ägnades huvudsakligen åt att behandla de 49 motioner som inkommit men ombuden fick också en intressant föredrag-



Konsum Gubbängen hade flest röstande

Vid årets butiksstämmor anordnades en liten tävling om vilket medlemsråd som ökat antalet röstande mest i sin butik. Vinnare blev medlemsrådet i Gubbängen som vann med sina 108 nya röstande. Priset var en kulinarisk afton som tillföll hela medlemsrådet inklusive butikschefen.

Vägra sitta still

I september sattes projektet "Jag vägrar sitta still" som kommer att pågå under tre år. Projektet är resultatet av ett samarbete mellan KF Hälsa, Svenska Gymnastikförbundet och Folk-sam.



Projektet

kommer under de närmaste åren att resultera i en rad olika aktiviteter som syftar till att lägga grunden för bättre mat- och motionsvanor hos barn. Den främsta målgruppen är barn upp till 12 år, men man riktar sig också till ungdomar, föräldrar och lärare.

Den 4-10 september inträffade den första "Jag vägrar sitta still"-veckan med olika aktiviteter, som t ex gymnastikens dag.

Stöd till kooperativa projekt i Honduras



KfS stödjer olika kooperativa projekt i Honduras inom ramen för Kooperation Utan Gränser. Honduras ekonomi har drabbats hårt av fallande priser på kaffe och bananer samt av återkommande naturkatastrofer. Trots alla motgångar arbetar honduranerna för att själva göra något åt sin situation. Genom hjälp till självhjälp kan vi förbättra deras möjligheter. Ett effektivt sätt är att stödja de lokala kooperativen.

Vårt bistånd går bl a ut på att ge fler kvinnor en chans att utveckla småskaliga jordbruk och andra företag. Vi ger t ex bidrag till Cohorsil, som är ett regionalt jordbrukskooperativ för bl a grönsaks- och kaffeodlare. Här får invånarna lära sig hur maskar kan omvandla giftiga skal från kaffebönor till näringsriktig jord i en naturlig process. Vi stödjer också spar- och kreditföreningen Mujeres Unidas, som till stor del består av ensamstående mammor. Genom att gå samman i kooperativet kan de låna pengar till sina investeringar, vilket annars skulle vara helt omöjligt.



ning av Erik Olsson, VD för KF Svenska Detaljhandeln AB, om framtidsplanerna för den kooperativa dagligvaru- verksamheten.

Av motionerna handlade arton om medlems- och föreningsfrågor, där flera motionärer föreslog en utökad information i butikerna i form av medlemshörnor. Där fanns också bl a förslag om hur man bättre skulle kunna engagera ungdomen ge-

nom att ta vara på deras kunskaper och intresse för miljö-, mat- och djurrätsfrågor.

Sjuttion motioner behandlade affärsfrågor. Den i förväg mest uppmärksammade motionen föreslog att tidningarna Slitz och Café inte skulle säljas i KFs butiker. Efter en kort debatt beslutade stämman att avslå motionen med motiveringen att det är svårt att dra gränser i och med att många tidningar, inte minst damtidningarna, utvecklas mot en alltmer objektifierad bild av kvinnor och män. Andra motioner innehöll bl a förslag om att öka ekologiska varors konkurrenskraft genom att göra dem till mer ekonomiskt likvärdiga alternativ. Här fanns också motioner om aktivare marknadsföring av vegetariska, krav- och nyckelhålmärkta produkter. Dessutom fanns bl a motioner om rabatter, lagerutrymmen, kontroll av butikslokaler och om certifiering av personalens arbetsmiljö.

Bara tre motioner handlade om medlemskort, rabatter och återbäring. En av dem föreslog att KF skulle införa ett enkelt sätt att överföra MedMera-premier till Kooperation Utan Gränser eller Vi-skogen. De andra gällde återbäring och Medmera-kort i kommunala inköp.

Tolv motioner rörde konsument- och miljöfrågor. De handlade t ex om ökad konsumentmakt, en vettigare avrundad prissättning, mer information på invandrar- språk, att sluta sälja burägg och att inte köpa griskött från Danmark. Bland motionerna märktes också krav på bättre potatiskvalitet och mer ekologisk odling.



Föreningens vårstämman hölls den 24 maj då de sedvanliga årsmötesförhandlingarna genomfördes.



KFs stämman

KFs vårstämman hölls den 14 juni 2000 på Vår gård. En diskussionspunkt under dagen var ett uttalande från KfS som gällde KFs verksamhet, ekonomi och framtidsplaner.

KfS hade fyra motioner av totalt fem vid stämman. Den första yrkade på en bättre information om KF till förtroendevalda, främst en mer fyllig verksamhetsberättelse. Styrelsen hade gjort ett uttalande över motionen där man i huvudsak menade att KF följer de principer som gäller för andra bolag av samma karaktär och att mer utförlig information lämnas direkt i regionala konferenser och regionstyrelser. Stämman beslöt att motionen därmed skulle anses besvarad.

Stämman biföll KfS motion om att KF borde utarbeta riktlinjer för inköp, som tar hänsyn till varors totala miljöpåverkan och att dessa ska ligga till grund för KFs arbete för en uthållig konsumtion.

Föreningsstämman biföll också motionen om att KF skulle införa ett kvalitetssäkrings- och miljöledningssystem för koncernen som ska genomsyra alla nivåer av verksamheten.

Likaså biföll stämman motionen om att samtliga produkter av egna varumärken ska märkas med det land där huvudråvaran är producerad samt att KF ställer samma krav på sina leverantörer av övriga varumärken.

Ny studiecirkel om Honduras

I november startade en annorlunda och spännande studiecirkel om Honduras. Tanken är att deltagarna ska få lära sig mer om Honduras, spara till resan och slutligen resa iväg någon gång i mars/april 2002.

Den som inte vill spara och resa är också hjärtligt välkommen. Tanken är att våra förtroendevalda genom studiecirkeln ska få större insikt om vårt bistånd i Honduras och arbetet inom Kooperation Utan Gränser.

Medlemsfest i Farsta

Helgen 27–29 oktober 2000 firades Farsta centrums 40-årsjubileum och KfS ställde till med medlemsfest.

Inne på Gröna Konsum lagade matmästare Carina och Sander mat. Under fredagen och lördagen kunde man försöka slå rekord i olivätning. Även KappAhl och KICKS hade aktiviteter för medlemmarna. På KICKS kunde man få experthjälp med sminkning och KappAhl hade modevisning. Handlade man dessutom någonting på varje ställe kunde man få frispel på MedMera-hjulet, som den här gången drog in så mycket pengar att det räcker till att bygga ett nytt hus i Honduras.



Förändringens vindar i Rotebro

Obs! Stormarknad i Rotebro som bara genomgått mindre ombyggnader sedan invigningen 1967 inledde under år 2000 en genomgripande förändring och under hösten blev den nya färskvarudelen klar.

Under hela arbetet har medlemsrådet fungerat som bollplank och diskussionsforum.

Hela det övre planet beräknas vara färdigt under vecka 14 år 2001. Då inleds arbetet med att fräscha upp och utvidga parkeringen till ca 900 platser. Under 2002 beräknas hela ombyggnaden vara färdig.



Fortlöpande opinionsbildning

ENHETEN KONSUMENT OCH MILJÖ på KfS arbetar till stor del med olika typer av opinionsaktiviteter. Det handlar bl a om att arbeta med massmedia men också om en hel del lobbyarbete.

Fortlöpande förs diskussioner med KF i olika miljöfrågor, dels för att påverka, dels för att samordna de båda organisationernas aktiviteter. Under år 2000 har bl a frågan om rötslam på åkermark varit föremål för diskussioner. KFs och KfS gemensamma linje är här att följa diskussionen noga. Grundinställningen är att slammets ska kunna spridas på åkrarna om andelen tungmetaller och andra ämnen är tillräckligt begränsad.

Andra frågor som är föremål för ett kontinuerligt intresse och samråd är genteknik, djurskydd, functional foods och säker mat.

En stor del av opinionsbildningen sker genom föredrag och deltagande i debatter. Under året har enhetens chef Louise Ungerth bl a hållit föredrag på Nordiska ministermötet om säker mat och på Konsumentvägledarnas rikskonferens om functional foods. På Bioteknikmässan medverkade hon i paneldebatten om genteknik.

Enheten är också en resurs i KFs interna utbildning. Under året har det handlat om märkning av varor för KFs personal och om opinionsbildning med KFs kommunikatörer.

Dessutom har några större utbildningar i konsument- och miljöfrågor genomförts för butiksanställda och förtroendevalda.



Latifa Hassanieh (till vänster) dietist på KF Provkök ledde första kurstillfället i utbildningen för butikspersonal.

Anneli Ekdahl och Britt Bjersbo (nedan) var nöjda kursdeltagare.



KONSUMENT OCH MILJÖ

En av KfS viktigaste uppgifter är att vara lyhörd för konsumenternas behov och stärka deras ställning i samhället. Det här arbetet sker genom enheten Konsument & Miljö, som leds av Louise Ungerth.



UTBILDNING FÖR BUTIKSPERSONAL

De bästa konsumentupplysarna är kunniga och intresserade butiksanställda. Den sanningen tog KfS som utgångspunkt då föreningen åtog sig att i samarbete med Gröna Konsum och KF Kompetens forma en utbildning i konsumentfrågor för personal i Gröna Konsum.

Resultatet blev sju angelägna kursavsnitt förlagda över året från januari till november.

Ämnen som togs upp under egna kursavsnitt var:

- Mat/Hälsa/Överkänslighet – kan vi äta oss friska?
- Etik, Människor, Miljö
- Matlarm och kvalitetssäkring
- Bra mat för hälsa och miljö – ett första steg mot hållbara matvanor
- Vad är functional foods?- Plocka russin ur kakan!
- Rättigheter och skyldigheter för konsument och butik
- Livsmedelslagstiftningen – viktiga saker att tänka på!
- Trender och ingredienser

DEBATT OM GENTEKNIK OCH LIVSMEDEL

I samband med Internationella Konsumentdagen den 15 mars ordnade KfS för femte året i rad ett seminarium, som främst riktade sig till hemkunskapslärare. Årets tema var genteknik. Ämnet var naturligt av flera skäl: dels är intresset för ämnet stort hos hemkunskapslärarna dels hade även Consumers International detta år valt genteknik som tema.

KfS syfte med seminariet var att bidra till en saklig information och diskussion i ämnet. Ca 80 personer kom och fick följa ett program med mycket värdefull information om gentekniken som sådan och de möjligheter och risker som är förknippade med den.

PROJEKT MOT SNATTERIER

Snatterier är ett stort problem för detaljhandeln. Varje år snattas det i Sverige för 4–5 miljarder kronor. Till det kommer alla kostnader för larm och bevakning.

En del av dem som stjäl är ungdomar. Eftersom värderingar om vad som är rätt eller fel grundläggs tidigt har KfS i samarbete med KF tagit fram ett diskussionsmaterial för skolorna – ”Stöldmärkt”.

Den 4 maj samlades ett fyrtiotal lärare från olika Stockholmsskolor i hörsalen på KfS för att få information. Där berättade åklagare Hanna Bergman om hur lagen ser på butiksstölder och unga snattare. KfS säkerhetschef berättade om stöldernas konsekvenser för

Den 4 maj samlades ett fyrtiotal lärare från olika Stockholmsskolor för att diskutera problemet med snatterier bland ungdomar.



I maj presenterade Louise Ungerth kampanjen Stöldmärkt.

handeln och Louise Ungerth informerade om hur skolorna kunde jobba konstruktivt med problemet genom att utnyttja det material som KfS tagit fram.

Avsikten med projektet är att bidra till diskussionen om etiska frågor bland ungdomar, minska snatteriet i

Många i publiken deltog aktivt i debatten om genmanipulerade livsmedel på Internationella Konsumentdagen.



butiker inom KfS område och på samma gång öka kännedomen om KfS och KfS verksamhet.

UTBILDNING FÖR FÖRTROENDEVALDA

Lördagen den 14 oktober och söndagen den 15 oktober 2000 genomfördes en utbildning för förtroendevalda i konsument- och miljöfrågor på Win hotel i Haninge.

Programmet omfattade:

- Miljöhot och möjligheter
- Matlarm, livsmedelssäkerhet, kvalitetssäkring
- Ekologiska varor, djuromsorg m m
- Rättvis handel
- Mat, hälsa, livsstil
- Praktiskt butiksarbete
- Konsumentmakt

Sammanlagt deltog 54 förtroendevalda för att lära sig mer.

I samband med Internationella Konsumentdagen ordnade KfS för femte året i rad ett seminarium. Denna gång var ämnet genteknik och livsmedel.



Måltidens dag

För andra året i rad firades Måltidens dag på Konsum Vasalund i Solna. Den 10 oktober kunde kunderna få råd och tips om hur och vad man ska äta. De kunde också gå en tipspromenad med frågor om de egna matvanorna.

Målet var att fler kunder ska välja ekologiska livsmedel och inse att dessa livsmedel smakar lika bra som andra och dessutom är bättre för miljön.



Konsumentnätverket

KfS konsumentnätverk är ett samrådsorgan för alla föreningar när det gäller konsument- och miljöfrågor. Nätverket träffas fyra gånger om året då KF informerar om kommande aktiviteter och deltagarna diskuterar olika aktuella konsument- och miljöfrågor.

Fokus på världshandeln

KfS var även under år 2000 medarrangör av konferensen Fokus på världshandeln, med deltagare från hela världen. Huvudfrågan var även i år globaliseringen av världshandeln och dess effekter på tredje världen.



Anmälan av Red Bull

Red Bull är en energidryck som har ca 80% av marknaden. Drycken har utvecklats för att höja prestationsförmågan och marknadsförs aggressivt till en ung målgrupp.

KfS anser att marknadsföringen är vilseledande och har därför anmält Red Bull till Konsumentverket för brott mot marknadsföringslagen. KfS har även anmält Red Bull till Livsmedelsverket för den text om dryckens effekter som står på förpackningen.



KONSUMENTMÄSSAN HANDLINGSKRAFT

Handlingskraft hölls 20 - 22 oktober på Sollentunamässan i Stockholm. Det var en bred mässa med utställare från bl a handeln, producenter och konsumenter. De tre dagarna samlade 4 000 besökare.

Glädjande var att KfS, tillsammans med KF, vann pris för bästa monter. KfS hade satsat rejält med en tydlig profilering på vårt engagemang kring vilseledande marknadsföring. Framför allt lyfte KfS fram problematiken med functional foods, energidrycker och antibakteriella medel.

Under mässan inbjöd KfS till tre olika seminarier: ett om vilseledande marknadsföring, ett om konsumentmakt på nätet och ett om snatteri och butiksstölder.

Alla medlemmar i KfS, som visade upp sitt medlemskort fick rabatt på inträdet och en KRAV-märkt soppa som även kunde provsmakas på plats. KfS monter var placerad centralt och ingen missade vare sig erbjudandet eller budskapet.

KfS MILJÖPRIS 2000

För ett engagerat, nyskapande och framgångsrikt arbete med projektet "Hållbar Livsmiljö i Farsta" tilldelades Jessica Cederberg Wodmar (projektledare) och Mats Lindqvist (Agenda 21-samordnare) KfS miljöpris år 2000.

Projektet som startades 1998 och avslutades vid årsskiftet har engagerat invånarna i en mängd aktiviteter som fladdermusafstnar, fågelvandringar och föreläsningar om mat, miljö och motion. Genom operation dörknackning har totalt 2 300 hushåll besökts och en stor majoritet av hushållen har fyllt i en enkät om sina miljövanor. Hela elva procent av dessa hushåll har

KfS deltog naturligtvis på Handlingskraft, Sveriges första Konsumentmässa. KfS vann första pris för bästa monter tillsammans med KF.

sedan engagerat sig i studiecirkelverksamhet kring olika miljöfrågor.

I Farsta centrum har projektet i samarbete med företagen informerat konsumenter om bl a antibakteriella medel, ekologiska livsmedel, textilier och miljö m m.

Sammantaget har miljöaktiviteterna nått över 15 000 personer av Farstas 45 000 invånare.

KfS miljöpris för år 2000 tilldelades Jessica Cederberg och Mats Lindqvist för projektet "Hållbar Livsmiljö i Farsta". Till vänster prisutdelaren Christer Jönsson, ordförande i KfS styrelse.



Tematräffar för medlemmar

Liksom tidigare år bjöd KfS in medlemmarna till tematräffar under 2000. Tematräffarna är ett sätt för medlemmarna att träffas i mindre grupper kring gemensamma intressen.

Under 2000 arrangerades sammanlagt sju tematräffar, som annonserades i tidningen Mersmak och på internet.

HÅLLBARA MATVANOR

Årets tematräffar inleddes i februari med information om och diskussion kring våra matvanor. Frågeställningarna var dels om framtidsmaten kommer att bestå av bönpizza, potatisbullar, strömmingsflundror och lammfärsbiffar dels om hur vi ska äta både hälsosamt och miljöanpassat. Utgångspunkten var rapporten "Ett 7första steg mot hållbara matvanor" från Centrum för Tillämpad Näringslära, som presenterades av nutritionisten Pia Lindenskog.

LAGA EKOLOGISKT

I mars var det dags att inspireras till ekologisk matlagning av KF Provkök. De som lyckades få någon av de sextio platserna fick bl a tips på nya recept på ekologiska grönsaks-, fisk- och köttretter. Dessutom blev det tillfällen till generösa avsmakningar.

PLACERING AV PENSIONSPENGAR

På aprils tematräff informerade chefredaktören för tidningen Sparöversikt, Mats Wester, om det stundande premiepensionsvalet. Han berättade om de vik-

Tematräffen i april handlade om premiepensionsvalet. Många kom och lyssnade när Mats Wester redde ut begreppen.



Antibakteriella rengöringsmedel

Konsumentföreningarna Stockholm, Norrort, Svea, Väst och Solidar med tillsammans 1,3 miljoner medlemmar uppmanade under året Kooperativa Förbundet att sluta saluföra produkter som diskmedel, rengöringsmedel och tvålar som marknadsförs som antibakteriella.

Föreningarna menade att produkterna är onödiga och inte behövs för att upprätthålla en god hygien. De kostar ofta dessutom betydligt mer än jämförbara produkter.

Marknadsföringen av så kallade antibakteriella medel är tvivelaktig och spär på människors oro för bakterier i allmänhet. Möjligen kan de också långsiktigt ge negativa konsekvenser för människors hälsa och miljö. Föreningarna stödde sig bland annat på uttalande från Kemikalieinspektionen, Livsmedelsverket och Smittskyddsinstitutet m fl.



tigaste nyheterna, om olika typer av pension, vilka placeringalternativ som finns osv. Deltagarna fick också besked om vad de måste tänka på, hur man praktiskt ska gå till väga, möjligheten att byta fonder och vad man ska tänka på när man väljer förvaltare etc.

VÅREN PÅ BERGIANSKA

I maj var det dags igen att träffas på en av tematräffarnas mest omtyckta mötesplatser, Bergianska Trädgården. Guider visade de 180 besökarna det fossilrika Öland, det hemlighetsfulla Japan och flera tropiska platser.



Många medlemmar lät sig inspireras av utställningen Ätbart på Nationalmuseum. Intresset var så stort att träffen fick dubbleras.



BARNMAT

Många är tveksamma till att laga barnmat själva. Ofta bottnar det i en oro att den inte ska bli tillräckligt näringsrik. På tematräffen i september svarade Birgitta Villner Gyllenram på frågor och gav exempel på lämpliga recept. Hon gav också tips om hur man hanterar matvägran, allergier och berättade om de senaste rekommendationerna när det gäller mjölk, gluten och AD-vitaminer.

Intresset för ämnet gjorde att träffen snabbt blev övertecknad. Det stora gensvaret ledde till att den även arrangerades vid ytterligare ett tillfälle i november.

JULMAT I TIDEN

I november handlade tematräffen om hur man kan laga god julmat så enkelt och snabbt att tiden räcker även till annat. Det handlade också en hel del om hur man tillagar vegetarisk julmat. Vägledare

och inspiratörer var Christina Möller och några av hennes medarbetare på KF Provkök.

VERTIKALA MÅLTIDER

Årets tematräffar avslutades med ett antal specialvisningar under två dagar på Nationalmuseum utställning Ätbart, där deltagarna kunde njuta av bordets fröjder på drygt 400 konstverk. Dessa var till största delen hämtade ur Nationalmuseum och Moderna Museets samlingar och åskådliggjorde människans syn på mat från 1500-talet fram till idag.



Kultur och upplevelser

ATT VARA MEDLEM i KfS innebär inte bara tillgång till kooperativ detaljhandel och premiesystem. Genom olika medlemsaktiviteter får även själen sitt, i form av god kultur och upplevelser.

Varje år får mellan 80 000 och 100 000 medlemmar ca 4 miljoner kronor i rabatter på olika medlemsaktiviteter. År 2000 var det som vanligt tätt mellan evenemangen.

SPORT

KfS var även under år 2000 huvudsponsor för Hammarby IF Damfotboll, som siktar mot Sverigeeliten. Med sitt engagemang vill KfS utveckla de personliga egenskaperna hos ledare och aktiva med betoning på kamratskap, rent spel, respekt för idrottens regler och ett hedrande uppträdande. Medlemsförmånen är här fri entré till lagets alla hemmamatcher.

Liksom tidigare år har medlemmarna även till rabatterat pris kunnat följa Hammarby bandys hemmamatcher på Zinkensdamms IP.

KfS sponsrar också basketlaget 08 Alvik Stockholm Human Rights. Bakom laget står flera KFUM-klubbar som tillsammans håller igång nästan 300 ungdomslag.

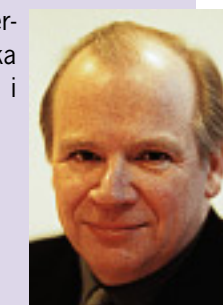
KfS var även år 2000 huvudsponsor för Hammarby IF Damfotboll.



MEDLEMSAKTIVITETER

En av våra uppgifter är att skapa mervärden för våra medlemmar. Med olika medlemsaktiviteter ger vi mervärde i form av glädje och spänning.

Enheten leds av PO Höglund.



Parollen Human Rights sammanfattar organisationens sociala ansvarstagande. Integration och icke-våld är budskap som ständigt förs ut i den dagliga verksamheten och vid sommarläger, ledarutbildningar och skolbesök. Medlemsförmånen är att få gå på lagets hemmamatcher för halva priset.

Innebandylaget Balrog Oilers tillhör också de klubbar som sponsras av KfS. Inför denna säsong flyttade klubben till nya Botkyrkahallen, där ungdomarna kan följa sina idoler på nära håll inte bara på matcherna utan också på träningarna. Förra året vann klubbens

08 Alvik Stockholm Human Rights har KfS också sponsrat i många år.



damer SM-Guld och även på herrsidan är man framgångsrik. Medlemmarna i KfS får köpa två biljetter till priset av en till lagets hemmamatcher.



Den 28 maj var det åter dags för Tjejtrampet. KfS var etapp-sponsor för sjätte året i rad.



HÄLSA

För sjätte året i rad ställde KfS upp som etappsponsor i Tjejtrampet. Loppet gick den 28 maj och samlade ca 6 000 deltagare, varav ca 300 var medlemmar eller anställda i föreningen.

I Tjejtrampet uppfylls flera av kriterierna för KfS sponsringspolicy. Här vårdas hälsan och skonas miljön. Samtidigt är tjejloppet ett bidrag till jämställdheten, eftersom tjejidrotten ofta är lågprioriterad.

Kvinnliga medlemmar i KfS fick 100 kronors rabatt på startavgiften till Tjejtrampet. Dessutom fick deltagande medlemmar gratis druvsocker och allmän uppbackning i KfS tält, där även allmänheten deltog i tävlingar och andra aktiviteter.

TEATER

I augusti bjöd föreningen på rabatterat pris till fyra föreställningar av Andrew Lloyd Webbers musikal Jesus Christ Superstar. Föreställningarna spelades i Filadelfiakyrkan vid Rörstrandsgatan i Stockholm.

I oktober var KfS på Oscarsgala. Då bjöds medlemmarna in till Oscars Teatern för att till starkt rabatterat pris roas av bl a Robert Gustafsson och Suzanne Reuter i "Maken till Fruar". Föreställningen var en mycket populär aktivitet och helt utsäld.

HUMAN OCH SOCIAL SPONSRING

Ibland går överskotten från olika aktiviteter till olika angelägna projekt och verksamheter både i Sverige och utomlands. Överskottet från föreställningen Jesus Christ Superstar gick exempelvis till Rumäniens gatubarn.

Föreningens satsning på att hjälpa svenska ungdomar kanaliseras i huvudsak till Fryshusets aktiviteter. Detta är bakgrunden till sponsringen av basketlaget o8 Alvik Stockholm Human Rights som har sin hemmaplan i Fryshuset. o8-organisationen är verksam över hela storstockholm och fyller en viktig roll i integrationsarbetet. I olika aktiviteter får ungdomar från olika områden i storstockholm träffa och lära känna varandra.

KfS sociala engagemang har också lett till att föreningen sponsrar Stadsmissionens ungdomscafé Mitt Café, som är en samlingsplats på Södermannagatan för ungdomar mellan 13 och 18 år. Hit kan man komma utan att bli ifrågasatt. På Mitt Café finns många aktiviteter att delta i och man kan få hjälp med sina läxor. Att baka och hjälpa till i köket är populärt, vilket lett till att kaféet under året bl a givit ut en liten receptbok.

MUSÉER

Sedan 1997 är KfS huvudsponsor för Millesgården. Bakgrunden var att föreningen önskade bredda sitt kulturutbud och erbjuda sina medlemmar ytterligare en attraktiv medlemsförmån. Millesgården å sin sida ville uppföra en ny utställningshall och renovera Carl Milles ateljé.

Konsumentföreningen åtog sig att som huvudsponsor bekosta en ny utställningshall och renovera ateljén. I gengäld erbjöds medlemmarna gratis inträde och 15% rabatt på inköp i museibutiken.

I oktober 1999 invigdes Millesgårdens nya konsthall. Arkitekt var Johan Celsing, som för konsthallen belönades med det årets Kasper Sahlin-pris. Under 2000 gick arbetet vidare med att Carl Milles ateljé renoverades. Denna kan nu därför beses i sitt ursprungliga skick.

Sedan samarbetet inleddes har mer än 173 000 medlemmar besökt Millesgården, varav 46 613 gjorde det under år 2000.

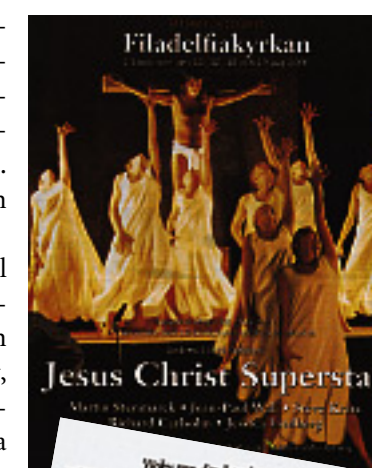
Under 2000 har medlemmarna gratis kunnat se många intressanta utställningar. I januari pågick ännu den uppmärksammade Malevitj-utställningen. Därefter visades "Per Ekström - August Strindberg - yttre och inre landskap".

Under sommaren flyttar Fryshuset ut en del aktiviteter till Slussen.



Under hela sommaren visades utställningen "Magnus Enckell - Kärlekens mytologier". Då hade även Konstnärshemmet upprustats och Carl Milles ateljé återskapats. I lilla ateljén presenterades en ny, permanent utställning över Olga och Ruth Milles. Dessutom spelades pjäsen "Olga" dagligen under juni månad.

Under hösten kunde medlemmarna se den konstsamling som ABSOLUT VODKA samlat under de senaste femton åren.



**MAKEN
TILL
FRUAR**

Charles Tarkenton gör en NYTT GÄTT SKAPATE!
 MÅNADENS KONSTUTSTÄLLNING
 ABSOLUT VODKA



Årets sista vernissage var i december och gällde Marc Chagall – en glädje i vintermörkret. Parallellt med den populära ryske konstnären ställde Monica Larsen Dennis ut verk i marmor, diabas, glas och metall.

KfS har under året också erbjudit sina medlemmar kraftigt rabatterade inträden på flera intressanta museer.

Ett sådant är gamla Kronohäktet på Långholmen, som ger en spännande inblick i hur fängelserna fungerade förr i tiden. Ett annat är Biologiska Muséet på Djurgården, där man möter nordens djurvärld i en naturtrogen omgivning. Ett tredje är Strindbergsmuséet i Blå tornet, där August Strindberg bodde de sista fyra åren av sitt liv.



HOTADE DJURARTER

1996 stiftade KfS tillsammans med Parken Zoo i Eskilstuna Vildkattsfonden. Alltsedan dess har KfS varje år även stött arbetet för att bevara en hotad djurart. Föreningen köper in några tusen kramdjur varje år, som medlemmarna får köpa för 15 kronor. Beloppet går oavkortat till fonden för det årets djur. År 2000 gällde insamlingen komodovaranen, som är världens största ödla och idag endast finns på tre små indonesiska öar.

MEDLEMSDAGEN

Konsumentföreningen Stockholms medlemsdag den 16 september på fem museer blev en fantastisk upplevelse med massor av människor och en sol som värmdes i den svala höstvinden.

Det var många som utnyttjade möjligheten att besöka museer gratis under dagen.

Redan klockan tio började folk komma i stora skaror till Bergianska trädgården med sina skördealster. På utställningsborden samsades snart jättepumpor med morötter som såg ut som elefanter, vackra blombuketter med solrosor, formfulländade äpplen och päron.

Nere på Bagges udde samsades Konsumentföreningen Stockholm med Gröna Konsum och KF Provkök. Matmästaren från Gröna Konsum, Sander Johansson och Christina Möller, chef för KF Provkök, serverade grillspett och gotländsk morotsoppa.

Många fortsatte från Bergianska trädgården över till Naturhistoriska Riksmuséet. Redan långt före öppningsdags ringlade kön också långt utanför Moderna Muséet. Då portarna slogs upp fanns en speciell kassa för MedMera-kortet, men ganska snabbt upptäckte man att det inte räckte och tog kortet i alla kassar.

Ute i Gustavsberg samlades åtskilliga medlemmar utanför Keramiskt Centrum. Många sökte sig till utställningen en trappa upp och kunde njuta av servisporcelain och konstgods från bl a fabriken storhetstid under kooperativ ledning. Lisa Larssons verkstad var

öppen och här kunde man se hur hennes figurer målades och brändes. Under sakkunnig ledning kunde man också måla sin egen tallrik eller mugg, en populär aktivitet bland alla barn.

Under KfS medlemsdag besökte totalt 13 000 medlemmar bl a Millesgården och Bergianska trädgården.



Vid Millesgården var det också rejäl köbildning. Förutom de permanenta attraktionerna passade besökarna på att se utställningen ABSOLUT.

Till Bergianska trädgården kom över 7 000 besökare, till Moderna Museet kom cirka 1 500, till Naturhistoriska Riksmuséet 3 000, till Millesgården 1 000 och till Gustavsbergs Porslinsmuseum 350 besökare. Totalt blev det närmare 13 000 personer som var med på vår medlemsdag.



KfS SPONSRINGSPOLICY

Inom KfS ska följande villkor för sponsring gälla:

- att sponsring har ett direkt samband med föreningens verksamhetsidé
- att föreningen inte sponsrar utan att kräva någon form av motprestation
- att sponsring ger god publicitet
- att föreningen framstår som tydlig avsändare
- att sponsring gäller ett väl definierat projekt inom föreningens geografiska verksamhetsområde
- att sponsring understryker medlemskapets betydelse
- att sponsring är väl planerad och inte tillkommer ”i sista minuten”
- att parterna är helt klara över villkoren för sponsring
- att sponsring inriktas på miljö, hälsa, kultur och jämställdhet
- att det är en fördel om sponsring stöder affärsverksamheten
- att inriktning på human och social sponsring är en naturlig del av policyn

Ovanstående riktlinjer, liksom sponsringsverksamheten, ska revideras årligen i samband med planeringen av kommande års verksamhet.



skolan

Gymnasiet med kooperativ profil

KfS GYMNASIUM har nu bedrivit sin verksamhet i sex år. Under denna tid har ca 250 välutbildade ungdomar lämnat skolan efter tre års studier. I bagaget har de både teoretiska och praktiska kunskaper om kooperativa idéer och kooperativ verksamhet. Dessa ungdomar utgör därför en värdefull framtida rekryteringsbas för Kooperationen.

STUDENTFIRANDE

Skolans fjärde årgång elever slutade den 7 juni med traditionellt studentfirande. Vid den högtidliga samlingen i hörsalen delade KFs VD Roland Svensson och föreningens ordförande Christer Jönsson ut KFs och KfS stipendier.

Trots hällande regn och kyla var feststämningen stor när eleverna togs emot av väntande gratulanter på Magnus Ladulåsgatan. Det var en dag med både glädje och sorg. Många tårar fälldes när elever och lärare tog avsked av varandra.

Avgångseleverna hade, bland mycket annat under året, deltagit i en retoriktävling i samarbete med Lions.

På KfS Gymnasium får eleverna en omfattande kunskap om Kooperationens idé och verksamhet.



GYMNASIESKOLAN

Konsumentföreningen Stockholms Gymnasium är en fristående gymnasieskola med utbildning inriktad på handel och ekonomi i kooperativ anda. Gymnasiet startade 1994 och erbjuder två specialutformade program: Samhällsvetenskapsprogrammet, ekonomisk inriktning (SP) påbyggd med kurser i inköp och försäljning samt Handels- och administrationsprogrammet (HP) med förstärkta kurser i engelska och matematik.

Rektor för skolan fram till 1 juni 2000 var Ingrid Mattson och därefter Anne-Catherine Lignell-Zak.



Dessutom hade de genomfört ett framgångsrikt arbete med Ung Företagsamhet där skolans elever vunnit flera priser både regionalt och nationellt. En av eleverna vann en resa till Kanada för att delta i en kurs i personlig försäljning.

KONFERENSER OCH STUDIEBESÖK

Under året arrangerade skolan två större konferenser om det pedagogiska utvecklingsarbetet. Dessa konferenser samlade 160 mycket intresserade deltagare både från Sverige och Norge. Liksom tidigare administrerades konferenserna av elever i årskurs tre på Handels- och administrationsprogrammet som ett moment i deras utbildning.

Skolan har också tagit emot ett stort antal studiebesök av elever, lärare, skolledare, politiker och andra beslutsfattare från Sverige, Norge, Tyskland, Litauen och Japan. Bästa ambassadörerna vid studiebesök och i andra sammanhang är skolans egna elever.

KfS Gymnasium har under hösten påbörjat ett projekt i samarbete med Skolverket och Institutionen för Arbetsvetenskap vid Luleå tekniska universitet. Satsningen är en del i ett regeringsuppdrag som genom olika insatser avser att höja yrkesutbildningens kvalitet i gymnasieskolan. KfS Gymnasium kommer att delta vid olika utbildningstillfällen för att sprida erfarenhet och information om skolans arbetssätt och samverkan med arbetslivet.

INTAGNING AV NYA ELEVER

Skolan är mycket eftertraktad bland de elever som söker till gymnasieskolan. Av drygt 300 sökande, antogs 68 elever från 26 olika kommuner. Andelen flickor är hög,



Praktiken är viktig för att utbildningen ska bli verklighetsanknuten. Eleverna får bl a jobba i Gröna Konsums butiker och med administrativa uppgifter.

70%, eftersom de oftast har bättre betyg då de lämnar grundskolan. Av de intagna tas 10% in på en fri kvot, där inte betyget är avgörande.

UPPFÖLJNING OCH UTVÄRDERING

Vid en uppföljning av avgångseleverna från 1999 visade det sig att alla elever haft sysselsättning det första året sedan de slutade skolan. Ungefär hälften av eleverna började arbeta på hel- eller deltid. En del har fått jobb inom Kooperationen på arbetsplatser som de knöt kontakt med under praktiken. De elever som inte arbetar eller gör militärtjänst studerar på Komvux eller universitet. En tendens är att fler och fler av avgångseleverna söker sig till arbete eller studier utomlands.

Under året slutförde skolan ett kvalitetsarbete som initierats av Friskolornas Riksförbund. Detta arbete genomfördes i samarbete med flera fristående gymnasier i Sverige. Bl a har en utvecklingsgrupp från skolan besökt Perstorp Gymnasium och granskat deras verksamhet. Vidare har vår gymnasieskola blivit granskad av ABB Industrigymnasium i Västerås. Detta arbete har utmynnat i en kvalitetsrapport som ligger till grund för det fortsatta kvalitets-utvecklingsarbetet vid KfS Gymnasium.



Under året gjorde elever utlandspraktik i England, Tyskland och Uganda.



KOOPERATIV PRAKTIK

Skolans mål är att göra utbildningen så verklighetsanknuten som möjligt. Då är praktiken av stor betydelse. Alla elever har under året genomfört praktik inom Kooperationen. Det gäller även de elever som läser Samhällsvetenskapsprogrammet på KfS Gymnasium. Tillsammans har de genomfört drygt 1000 praktikveckor inom och utom landet.

Eleverna i årskurs ett har gjort sin praktik i skolans kafeteria och i olika butiker som tillhör Gröna Konsum. Många av dessa elever erbjuds därefter att arbeta extra på helger och lov under hela sin skoltid, och får på så vis en stor arbetserfarenhet. Årskurs två och tre har genomfört praktik både inom affärsverksamhet som KappAhl och Kicks, och inom administration. Den administrativa praktiken har bl a ägt rum på KF, Folksam, OK och KfS.

Som ett led i utbildningen har eleverna även genomfört marknadsundersökningar och arbetat vid inventeringar i varuhusen. Dessutom har eleverna vid olika tillfällen medverkat i föreningens aktiviteter och på så sätt fått en praktisk erfarenhet av föreningens verksamhet.

KOOPERATIV PRAKTIK I ENGLAND OCH TYSKLAND

Under hösten har tjugo elever under fyra veckor genomfört praktik inom den engelska Kooperationen. De har praktiserat både i butik och på kontor som tillhör sex olika konsumentföreningar bl a i Manchester, Lincoln och Oxford.

De elever som läser tyska kunde välja att förlägga sin praktik till Tyskland. Skolan har sedan några år ett samarbete med Coop Schleswig-Holstein i Kiel. Sex av skolans elever praktiserade på varuhuset "Plaza" och i livsmedelsbutiken "Sky" där de fick ta del av internutbildningen i säljteknik. Eleverna gjorde även skolbesök en dag per vecka vid Berufsschule am Ravensberg.

SAMARBETE MED KOOPERATION UTAN GRÄNSER I UGANDA
Även i år fick tjugo elever från avgångsklassen möjlighet att i Uganda göra ett fördjupningsarbete i samhällskunskap och geografi i samarbete med Kooperation Utan Gränser. Eleverna hjälpte till med att utvärdera ett jord-



Fredrik Lindahl visar vykort från Sverige i en liten by i östra Uganda.

bruksprojekt i östra Uganda. Varje dag i nästan tre veckor cyklade eleverna ut till byarna och intervjuade de lokalsvariga för projektet. Dessa hade bl a satt upp som mål att odla mer än bara kaffe och att öka antalet delaktiga kvinnor.

INFORMATIONSTEKNIK I SKOLAN

Under året har ett av skolans arbetslag av lärare genomgått en ITIS-utbildning. Detta skedde i samarbete med Stockholms kommun och resulterade i ett arbete tillsammans med eleverna om Södermalms historia. Hela arbetsprocessen, som är ett exempel på skolans arbetsätt, finns på <http://go.to/sodermalm>

Framgångsrika centrumanläggningar och eftertraktade kontor

ATRIUM bildades i januari 1999 genom att Konsumentföreningen Stockholms (KfS) fastighetsbolag Brogatan via en apportemission förvärvade Fastighets AB Stadsgården av Kooperativa Förbundet (KF) och KP Pension och Försäkring (KP).

I det nya bolaget blev ägarförhållandena: KfS 60%, KF 20% och KP 20%. I samband med förvärvet namnändrades Brogatan till Atrium. Avsikten med bolaget var att skapa en ändamålsenlig och rationell struktur för det kooperativa fastighetsinnehavet med goda utsikter till en positiv värdeutveckling och avkastning.

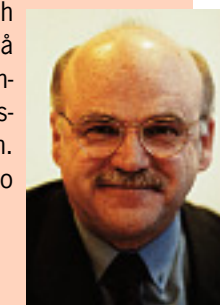
I och med utgången av år 2000 har Atrium verkat i två år. Idag är Atrium Sveriges största fastighetsbolag med koncentration på köpcentrum och detaljhandel. Bolaget äger 22 centrumanläggningar och fem stormarknader.

Interiör från PUB vid Hötorget.



ATRIUM FASTIGHETER AB

Atriums uppgift är att äga, förvalta och utveckla fastigheter med inriktning på handel och kontor. Bolaget är ett av landets största när det gäller centrumfastigheter. Ytan uppgår till 600 000 kvm. VD för Atrium Fastigheter AB är Laszlo Kriss.



Omsättningen för år 2000 uppgick till 756 miljoner kronor och resultatet före bokslutsdispositioner och skatt blev 168 miljoner kronor.

Året innebar en fortsatt stark konsolidering av bolaget med mycket måttliga investeringar. Dessa uppgick under året till 69 miljoner kronor.

Totalt omfattar fastighetsbeståndet en yta om 600 000 kvm med ett taxeringsvärde på 4 362 miljoner kronor.

Bolagets verksamhet är uppdelad i tre affärsområden: Centrumfastigheter, Kontor samt Projekt och Bygg.

CENTRUMFASTIGHETER

Atrium äger 22 centrumanläggningar i Sverige. De flesta ligger i bästa affärs läge mitt i centrum, medan andra är

stadsdelscentrum eller finns i mycket attraktiva externlägen. De mest kända fastigheterna i Stockholmsområdet är PUB-varuhuset, Adam & Eva Gallerian, Farsta Centrum och Orminge Centrum.

Omsättningen i Atriums centrumanläggningar ökade år 2000 med totalt 10,3%, vilket är ca 5% bättre än landet i genomsnitt. Under året besöktes Atriums centrumanläggningar av 70 miljoner personer. Den totala omsättningen för år 2000 blev 6 310 miljoner kronor.

Farsta Centrum är Atriums största centrumanläggning med sina 150 butiker på 40 000 kvm. Drygt 200 000 kunder i veckan besöker anläggningen. Under år 2000 blev detaljhandels omsättning över 1,6 miljarder kronor och omsättningen ökade med 15%, jämfört med föregående år.

Att Farsta är ett mycket framgångsrikt köpcentrum manifesteras bl a av att det för andra året i rad utsågs till "Årets Köpcentrum" av Svensk Handel. Under året utsågs dessutom Farsta Centrum till "Stockholms Populäraste Köpcentrum" av Q-shopping Research.

"Glashuset" vid Stadsgården rymmer bl a KF huvudkontor.



KONTOR

I Stockholms innerstad är efterfrågan på kontor mycket stark. Det har drivit upp hyrorna, vilket lett till att lokalhyresgäster där börjat söka sig lokaler på malmarna. En följd av utvecklingen är att Södermalms ställning som kontorsområde stärkts väsentligt.

Under senare år har Södermalm också blivit alltmer trendigt. Det har medfört ett större utbud av service och inflyttning av verksamheter som IT, data, PR och

reklamföretag. De senaste åren har också fler välrenommerade större företag lämnat andra innerstadsdelar till fördel för Södermalm.

I affärsområdet Kontor ingår stora kontorsfastigheter på Södermalm, som t ex på Magnus Ladulåsgatan 63-67, Söderhallarnas kontorshus och "Glashuset" vid Stadsgården. Dessutom finns fastigheter som Kungsgatan 56, Hotel Opalen i Göteborg och Skytteholms konferensanläggning på Ekerö.

Affärsområdet ansvarar också för sexton fastigheter som främst innehåller bostäder. Dessa är belägna i Stockholms innerstad, Hammarbyhöjden och vid Brommaplan.

Dessutom förvaltar affärsområdet fyra stormarknader i Stockholmsområdet och en i Halmstad samt 25 fastigheter med Gröna Konsumbutiker.

Totalt förvaltar affärsområdet 65 fastigheter med en sammanlagd uthyrningsbar yta om 320 000 kvm. Taxeringsvärdet uppgår till ca 1 688 miljoner kronor.

PROJEKT OCH BYGG

Uppgiften för affärsområdet Projekt och Bygg är att i samråd med övriga affärsområden utveckla de anläggningar som finns och att skapa nya byggrätter.

Den största delen av projekten utförs inom våra affärshus som resultat av en kontinuerlig produktutveckling. Några projekt som genomförts under året är studentbostäder i Cityhuset i Eskilstuna och en barnavårdscentral i Farsta Centrum.

Atriums i särklass största projekt är kv. Fatburssjön 5, vilket bland annat innehåller KfS kontor på Magnus Ladulåsgatan. Det har planerats under flera år men börjar nu närma sig byggstart.

Projektet planeras att genomföras i två etapper. Etapp 1 omfattar en nybyggnad av ett kontorshus på det nuvarande parkeringsdäcket mellan Magnus Ladulå-

Det planerade utseendet på kvarteret Fatburssjön 5 sett från Magnus Ladulåsgatan.

gatan 63 och 67. När denna byggnad är klar kan en del av kontorshyresgästerna från Magnus Ladulåsgatan 67 flytta till den nya byggnaden. Därefter påbörjas etapp 2, som innebär en stor ombyggnad av det nuvarande Konsumhuset på Magnus Ladulåsgatan 67.

Nybyggnaden är klar för inflyttning i början av år 2003. Inflyttningen i de ombyggda delarna planeras till 2004 och början av 2005. Hela projektet, inklusive en förlängning av Södermalms allé, planeras att färdigställas under 2005.

Om- och nybyggnaden har ritats av Wingårdhs arkitektkontor. Ritningarna innebär en mycket omfattande ombyggnad av huskroppen som öppnas upp med en långsgående ljusgård genom hela byggnaden. Dessutom utförs flera mindre ljusgårdar i byggnadens långa fasader mot norr och söder. På så sätt skapas ljusa ytor i hela byggnaden, vilket ger goda lägen för kontor. Totalt beräknas upp emot 3000 personer arbeta här då projektet är klart.

Vill du veta mer om Atrium Fastigheters verksamhet under året, kan du rekquirera bolagets årsredovisning från föreningssekreteriatet.



Ekonomi

Förvaltningsberättelse 2000

Styrelsen och verkställande direktören för Konsumentföreningen Stockholm med omnejd, ekonomisk förening (702002-1445) avger härmed redovisning för bolagets förvaltning under räkenskapsåret 1 januari – 31 december 2000.

VERKSAMHET

Konsumentföreningen Stockholms (KfS) verksamhet är, sedan den detaljhandelsinriktade verksamheten samordnats med Kooperativa Förbundet (KF), huvudsakligen inriktad på medlems-, miljö- och konsumentpolitiska frågor samt förvaltning av de tillgångar föreningen har i bl a fastigheter, aktier och andelar. Affärsverksamheten har bedrivits genom det delägda dotterbolaget Atrium Fastigheter AB.

Verksamhetsplanen för 2000 har utformats och genomförts med föreningens verksamhetsidé som utgångspunkt. Verksamhetsidén är utformad i nio punkter som beskriver föreningens syfte och inriktning.

Föreningens syfte är att göra nytta för sina medlemmar. Genom medlemskap i Konsumentföreningen Stockholm erbjuds medlemmarna ekonomiska fördelar i kooperativa inköpsställen i form av MedMera-kortet och premiesystemet. I medlemstidningen Mersmak, beskrivs föreningens verksamhet och annonseras medlemserbjudanden av olika slag. Som medlem har man möjlighet till insyn och påverkan genom den demokratiska organisationen. Föreningen har en stor roll som opinionsbildare och utövar inflytande inom området konsument- och miljöfrågor.

Den medlemsdemokratiska organisationen har sin bas i de tio geografiska kretsar som finns inom föreningens verksamhetsområde. Inom varje krets finns en styrelse vars uppgift är att tillvarata kretsmedlemmarnas intressen och att utveckla och vara ett stöd för kretsens medlemsverksamhet. Föreningen har närmare 750 förtroendevalda som genom sitt engagerade arbete utgör en stor resurs och är den främsta förutsättningen för ett aktivt medlemsliv kring de kooperativa försäljningsställena.

ÄGARINFLYTANDE I KOOOPERATIV DETALJHANDEL

Föreningen är stor delägare av kooperativ handel och ägarinflytandet utövas på nationell nivå genom styrelsrepresentation i KF och genom representation på KF:s föreningsstämma. På regional nivå utövas inflytandet genom Regionstyrelse Stockholm. Regionstyrelsen utgörs av fyra representanter från föreningsstyrelsen, fem från kretsstyrelserna, två representanter från Konsumentföreningen Norrort och tre representanter på ledningsnivå inom KF. En viktig uppgift för regionstyrelsen är att verka för en effektiv kooperativ varuförsörjning inom Stockholmsregionen och att bevaka KfS medlemmars intressen i den kooperativa detaljhandelsverksamheten. I och med att KF genomfört en omorganisation innebärande att dagligvaruverksamheten förts samman i ett nytt bolag, KF Svenska Detaljhandeln AB, kommer avtalet om det regionala inflytandet att omförhandlas.

VÄRLDSOMSPÄNNANDE KOOOPERATIV FOLKRÖRELSE

KfS har under 2000 fortsatt sitt samarbete med biståndsorganisationen Kooperation Utan Gränser som framförallt arbetar med hjälp till självhjälp. Föreningens engagemang har även detta år varit inriktat på Honduras.

KONSUMENTRÖRELSEN

Föreningen har engagerat sig, informerat och drivit opinion i djuromsorgsfrågor, vilseledande marknadsföring, livsmedels säkerhet, kvalitets- och miljöfrågor. Utbildningar i konsument- och miljöfrågor har genomförts för Gröna Konsums personal. Ett tiotal tematräffar har anordnats under året i ämnen som hälsa, miljö och mat. Årets seminarium med anledning av internationella konsumentdagen handlade om genteknik. Förtroendevalda har utbildats i aktuella konsument- och miljöfrågor. Vidare har föreningen genomfört attitydundersökningar bland medlemmarna i syfte att driva opinion och påverka KF och övrig detaljhandel, leverantörer, myndigheter och organisationer.

KONSUMENTFÖRENINGEN OCH MILJÖN
Föreningen och fastighetsbolaget Atrium har beslutat att införa ett miljöledningssystem med målsättning att vara certifierad enligt ISO 14001 år 2002.

GYMNASIESKOLAN

Sedan starten 1994 har fyra kullar studenter lämnat KfS egen gymnasieskola. Skolan är en friskola med ett modernt pedagogiskt arbetssätt, som innebär att utbildningen sker i nära samarbete med Kooperationen och till stor del genom att eleverna engageras i olika projekt. Skolan har också en internationell inriktning och en stor del av eleverna genomför praktik utomlands. Skolan har tre årskurser med tillsammans 195 elever som studerar ekonomi och handel.

MEDLEMSKAP

Antalet medlemmar i KfS uppgår vid årsskiftet till 492 322, en ökning jämfört med föregående år med 8 635. Medlemmarna har under året beretts möjlighet att utöva sitt inflytande via butiksstämmor.

I föreningens medlemserbjudanden prioriteras miljö, hälsa, kultur och jämställdhet. Närmare 83 000 medlemmar har under året utnyttjat olika medlemserbjudanden till förmånliga priser inom dessa områden. Samarbetet med Millesgården har varit mycket uppskattat och många av medlemmarna har utnyttjat erbjudandet om fri entré.

ATRIUM FASTIGHETER AB

I januari 1999 bildades Atrium Fastigheter AB. Bolaget är ett resultat av att Fastighets AB Brogatan genom en apportemission förvärvade Fastighets AB Stadsgården. Brogatan ägdes av Konsumentföreningen Stockholm (KfS) och Stadsgården av Kooperativa Förbundet (KF) och KP Pension & Försäkring AB (KP). Atrium ägs av KfS till 60,2% och KF 19,9% samt KP 19,9%.

Atrium skall i svenska tillväxtorter äga, förvalta och utveckla fastigheter med inriktning på lokaler för handel och kontor. Bolaget skall bli ledande inom området centrumanläggningar och affärsfastigheter. Atrium skall utvecklas till ett kompetent, serviceinriktat och marknadsmässigt framgångsrikt fastighetsföretag med stark ekonomi. Detta uppnås med balanserad riskexponering, som ger god värdetillväxt och årlig avkastning för ägarna.

Atriums organisation är baserad på tre affärsområden: Centrumfastigheter, Kontor & Bostäder och Projekt & Bygg. Därutöver finns staber och övergripande stödfunktioner som Marknad, Administration, Finans/Ekonomi och Drift & Teknik.

Atriumkoncernens omsättning uppgick till 755,7 Mkr (722,3) och resultat före skatt 168,0 Mkr (77,9). Det egna kapitalet uppgår till 2 120,1 Mkr (1 977,5) och den synliga soliditeten 38,8% (35,1).

Under år 2000 har 5 byggnader och 5 obebyggda tomter sålts för tillsammans 106,6 Mkr med en vinst om 42,9 Mkr. I fastighetsprojekt har 67,5 Mkr (94,9) investerats. Däribland har i fastigheten på Magnus Laduläsgatan 63-67 Stockholm investerats 11,6 Mkr och i Cityhuset Eskilstuna 12,8 Mkr.

Förvärv av mark i anslutning till Atriums fastighet vid Sveaplan Centrum i Eskilstuna har skett för 6,5 Mkr.

RESULTAT

Årets resultat efter finansiella poster uppgår i moderföreningen till 24,0 Mkr (18,7) och i koncernen till 194,7 Mkr (99,4). I koncernens resultat ingår jämförelsestörande poster med 47,9 Mkr (-13,8).

SOLIDITET

Soliditeten uppgår i moderföreningen till 80,1% (75,2) och i koncernen till 49,1% (44,7).

FÖRSLAG TILL ÖVERSKOTTSFÖRDELNING

Enligt balansräkningen för koncernen uppgår det disponibla överskottet till 97 476 Tkr. Styrelsen och verkställande direktören föreslår att det disponibla överskottet enligt moderföreningens, Konsumentföreningen Stockholm med omnejd, ekonomisk förening, balansräkning 76 408 086,41 kronor disponeras enligt följande:

Avsättning till reservfond	790 380,26
Ränta på insatskapital	5 584 594,00
Balanseras i ny räkning	70 033 112,15
Summa:	76 408 086,41

Resultaträkning

(Belopp i Tkr)	Koncernen		Moderföreningen	
	2000	1999	2000	1999
Fastighetsrörelsen				
Hysesintäkter	746 945	713 595	–	–
Fastighetskostnader (Not 2)	–401 889	–377 709	–	–
Resultat fastighetsrörelsen	345 056	335 886	–	–
Föreningsrörelsen				
Intäkter	12 657	11 729	12 657	11 729
Kostnader	–46 049	–43 996	–54 794	–52 652
Resultat föreningsrörelsen	–33 392	– 32 267	–42 137	– 40 923
Bruttoresultat	311 664	303 619	–42 137	– 40 923
Central administration	–30 408	–40 590	–	–
Jämförelsestörande poster (Not 3)	47 924	–13 789	1 845	–
Andelar i intresseföretag	–70	– 129	–	–
Rörelseresultat (Not 1, 4, 5)	329 110	249 111	–40 292	–40 923
Resultat från finansiella poster				
Övr ränteintäkter o liknande resultatposter (Not 6)	36 318	45 095	74 097	75 197
Övr räntekostnader o liknande resultatposter (Not 7)	–170 745	–194 831	–9 766	–15 528
Resultat efter finansiella poster	194 683	99 375	24 039	18 746
Bokslutsdispositioner				
Periodiseringsfond	–	–	–4 279	–1 244
Resultat före skatt	194 683	99 375	19 760	17 502
Betald skatt	–25 051	– 27 611	–3 953	– 2 662
Latent skatt	–5 454	–5 475	–	–
Minoritetens andel	–56 825	–19 075	–	–
Årets resultat	107 353	47 214	15 807	14 840

Balansräkning

(Belopp i Tkr)	Koncernen		Moderföreningen	
	2000-12-31	1999-12-31	2000-12-31	1999-12-31
TILLGÅNGAR				
Anläggningstillgångar				
<i>Materiella anläggningstillgångar</i>				
Byggnader, mark och markanläggningar (Not 8)	5 073 279	5 210 766	–	–
Inventarier (Not 9)	9 877	11 605	1 540	2 308
Pågående nyanläggningar (Not 10)	40 804	5 154	–	–
Bostadsrätter (Not 11)	1 852	1 852	–	–
	5 125 812	5 229 377	1 540	2 308
<i>Finansiella anläggningstillgångar</i>				
Andelar i koncernföretag (Not 12)	–	–	16 000	16 000
Förlagslån till dotterföretag	–	–	350 000	350 000
Fordringar hos koncernföretag	–	–	262 000	200 000
Andelar i intresseföretag (Not 13)	80	80	–	–
Fordringar hos intresseföretag (Not 14)	30 500	31 000	–	–
Andra långfristiga värdepappersinnehav (Not 15)	436 850	497 502	436 850	497 502
Andra långfristiga fordringar	3 672	1 805	101	–
	471 102	530 387	1 064 951	1 063 502
Summa anläggningstillgångar	5 596 914	5 759 764	1 066 491	1 065 810
Omsättningstillgångar				
<i>Varulager</i>	467	402	–	–
<i>Kortfristiga fordringar</i>				
Kund- och hyresfordringar	5 591	10 793	187	33
Fordringar hos koncernföretag	–	–	–	–
Fordringar hos KF	44 416	90 178	44 416	90 178
Skattefordringar	700	–	–	4 091
Övriga fordringar	29 655	12 408	1 724	6
Förutbetalda kostnader och upplupna intäkter (Not 16)	16 506	19 202	839	453
	96 868	132 581	47 166	94 761
<i>Kassa och bank</i>	109 474	120 130	503	500
Summa omsättningstillgångar	206 809	253 113	47 669	95 261
SUMMA TILLGÅNGAR	5 803 723	6 012 877	1 114 160	1 161 071

Balansräkning

(Belopp i Tkr)	Koncernen		Moderföreningen	
	2000-12-31	1999-12-31	2000-12-31	1999-12-31
EGET KAPITAL OCH SKULDER				
Eget kapital (Not 17)				
<i>Bundet eget kapital</i>				
Insatskapital	192 543	190 378	192 543	190 378
Reservfond	1 715 998	1 705 378	609 721	608 979
	1 908 541	1 895 756	802 264	799 357
<i>Fritt eget kapital</i>				
Balanserat resultat	–9 877	–40 749	60 601	52 223
Årets resultat	107 353	47 214	15 807	14 840
	97 476	6 465	76 408	67 063
Summa eget kapital	2 006 017	1 902 221	878 672	866 420
Minoritetens andel	844 809	787 985	–	–
Obeskattade reserver				
Periodiseringsfonder (Not 18)	–	–	13 695	9 416
	–	–	13 695	9 416
Avsättningar (Not 19)				
Latent skatt	17 552	12 097	–	–
Avsättning insatsränta	135	–	135	–
Omstruktureringsreserv	8 967	9 626	4 927	2 626
	26 654	21 723	5 062	2 626
Långfristiga skulder				
Medlemsinlåning (Not 20)	207 653	209 051	207 653	209 051
Checkräkningskredit (Not 21)	–	–	–	–
Övriga skulder till kreditinstitut (Not 22)	2 406 353	2 783 788	–	–
Övriga skulder	–	263	–	263
	2 614 006	2 993 102	207 653	209 314
Kortfristiga skulder				
Skulder till kreditinstitut	42 621	38 750	–	–
Leverantörsskulder	42 593	37 094	2 079	2 070
Skulder till koncernföretag	–	–	1 963	67 041
Skatteskulder	4 795	13 944	1 578	–
Övriga skulder	25 140	24 064	623	552
Upplupna kostnader o förutbetalda intäkter (Not 23)	197 088	193 994	2 835	3 632
	312 237	307 846	9 078	73 295
SUMMA EGET KAPITAL OCH SKULDER	5 803 723	6 012 877	1 114 160	1 161 071
STÄLLDA SÄKERHETER OCH ANSVARFÖRBINDELSER				
Ställda säkerheter				
<i>För skulder till kreditinstitut</i>				
Fastighetsinteckningar	2 840 158	2 975 260	–	–
varav ställt för koncernbolag	–	–	–	–
Ansvarförbindelser				
Borgensförbindelser till förmån för intresseföretag	66 800	66 800	–	–

Kassaflödesanalys

(Belopp i Tkr)	Koncernen		Moderföreningen	
	2000	1999	2000	1999
Den löpande verksamheten				
Resultat efter finansiella poster	194 683	99 375	24 039	18 746
Justering för poster som inte ingår i kassaflöde m m	52 673	115 529	-4 540	1 987
Betald skatt	-25 051	-27 611	-3 953	-2 662
Kassaflöde från den löpande verksamheten före förändringar av rörelsekapital	222 305	187 293	15 546	18 071
<i>Kassaflöde från förändringar i rörelsekapital</i>				
Ökning (-)/Minskning (+) av varulager	-65	38	-	-
Ökning (-)/Minskning (+) av rörelsefordringar	35 712	168 094	47 595	-78 284
Ökning (+)/Minskning (-) av rörelseskulder	260	29 644	-64 481	15 102
Kassaflöde från den löpande verksamheten	258 212	385 069	-1 340	-45 111
Investeringsverksamheten				
Förvärv av dotterföretag	-	92 856	-	-
Förvärv av materiella anläggningstillgångar	-64 629	-435 422	-624	-557
Försäljning av materiella anläggningstillgångar	106 644	18 653	21	1 053
Förvärv av finansiella tillgångar	-2 205	-1 030	-62 101	-
Försäljning av finansiella tillgångar	69 840	2 793	69 000	50 491
Kassaflöde från investeringsverksamheten	109 650	-322 150	6 296	50 987
Finansieringsverksamheten				
Upptagna lån	-	61 517	-	-
Uttag insatskapital	-3 555	-4 802	-3 555	-4 802
Amortering av låneskulder	-374 963	-	-1 398	-1 070
Kassaflöde från finansieringsverksamheten	-378 518	56 715	-4 953	-5 872
Årets kassaflöde	-10 656	119 634	3	4
Likvida medel vid årets början	120 130	496	500	496
Likvida medel vid årets slut	109 474	120 130	503	500

Noter med redovisningsprinciper och bokslutskommentarer

ALLMÄNNA REDOVISNINGSPRINCIPER

Föreningen följer Redovisningsrådets rekommendationer och uttalanden, förutom Akutgruppens uttalanden om aktieägartillskott och koncernbidrag, då föreningen har valt att i enlighet med tidigare praxis redovisa koncernbidrag i resultaträkningen tillsammans med tillhörande skatteeffekt.

VÄRDERINGSPRINCIPER M M

Tillgångar, avsättningar och skulder har värderats till anskaffningsvärden om inget annat anges nedan.

Jämförelsestörande poster

Redovisningsrådets rekommendation nr 4 tillämpas, vilket innebär att resultateffekten av särskilda händelser och transaktioner av väsentlig betydelse specificeras inom respektive resultatbegrepp. Exempel på sådana händelser och transaktioner är realisationsresultat vid avyttring av verksamhetsgrenar och betydande anläggningstillgångar, nedskrivningar och omstruktureringskostnader.

Pågående nyanläggningar

Pågående nyanläggningar har bokförts till nedlagda kostnader. Avskrivningar på pågående nyanläggningar sker från och med året efter färdigställandet.

Fordringar

Fordringar har efter individuell värdering upptagits till belopp varmed de beräknas inflyta. Koncerninterna skulder och fordringar av avräkningskaraktär redovisas som kortfristiga.

Avskrivningsprinciper för anläggningstillgångar

Avskrivningar enligt plan baseras på ursprungliga anskaffningsvärden och beräknad ekonomisk livslängd. Nedskrivning sker vid bestående värdenedgång.

Följande avskrivningstider tillämpas:

Materiella anläggningstillgångar

Byggnader utom industri	50 år
Industribyggnad	20 år
Uppskrivning byggnad	50 år
Markanläggning	20 år
Inventarier	5 år

Koncernredovisning

Koncernredovisningen har upprättats i enlighet med Redovisningsrådets rekommendation RR1:96. Koncernredovisningen omfattar de företag i vilka moderföreningen direkt eller genom dotterföretag innehar mer än 50% av röstetalet. Det bokförda värdet på aktier och andelar i dotterföretagen elimineras mot det egna kapitalet i dotterföretagen vid förvärvstidpunkten. Skillnaden mellan anskaffningsvärde och förvärvat eget kapital har tillförts byggnader och mark. Övervärdena avskrivs enligt angivna redovisningsprinciper för fastigheter.

Av koncernens totala inköp och försäljning mätt i kronor avser 9,5% av inköpen och 5,2% av försäljningen andra företag inom hela den företagsgrupp som koncernen tillhör.

Av moderföreningens totala inköp och försäljning mätt i kronor avser 18,5% (18,7) av inköpen och 0% (0) av försäljningen andra företag inom hela den företagsgrupp som föreningen tillhör.

NOTER (Belopp i Tkr om ej annat anges)**Not 1 Uppgifter om personal samt ersättningar till styrelse och revisorer****Anställda och personalkostnader**

	Koncernen		Moderföreningen	
	2000	1999	2000	1999
Medelantalet anställda				
Kvinnor	53	52	25	23
Män	70	71	9	9
Summa	123	123	34	32
Löner och ersättningar	2000	1999	2000	1999
Styrelse och VD och vVD*	4 020	3 995	410	506
Övriga anställda	37 979	35 506	9 799	9 411
Summa	41 999	39 501	10 209	9 917

* VD-tjänsten hyrs in av Atrium Fastigheter AB.

	Koncernen		Moderföreningen	
	2000	1999	2000	1999
Sociala kostnader	22 476	18 114	4 631	3 839
<i>varav pensionskostnader till:</i>				
Styrelse, VD och vVD	1 904	1 621	–	–
Övriga anställda	5 839	3 132	738	331
Summa	7 743	4 753	738	331

Ålderspensionen är i den mån den inte i sin helhet är tryggad med avsättning till företagets pensionsfond (som ligger i KP pensionsstiftelse) även försäkrad i KP Pensionskassa.

	Koncernen	Moderföreningen
	2000	2000
Ersättning till revisorer		
KPMG		
Revisionsuppdrag	623	126
Andra uppdrag	441	112
Summa	1 064	238
<i>Förtroendevalda revisorer</i>		
KF Föreningsrevision AB		
Revisionsuppdrag	13	13
Andra uppdrag	–	–
	13	13
<i>Carina Röjdner</i>		
Revisionsuppdrag	10	10
<i>Bo Jansson</i>		
Revisionsuppdrag	10	10

Not 2 Fördelning av fastighetskostnader

	Koncernen
	2000
Driftskostnader:	
Reparationer	29 539
Fastighetsskötsel	53 445
Taxebundna kostnader	46 852
Uppvärmning	23 163
Fastighetsförvaltning	58 682
Övrigt	10 725
Summa	222 406
Underhållskostnader	25 747
Tomträttsavgäld	11 708
Fastighetsskatt	40 903
Summa	300 764

Not 3 Jämförelsestörande poster

	Koncernen		Moderföreningen	
	2000	1999	2000	1999
Vinst vid försäljning av fastigheter	42 925	5 754	–	–
Vinst vid försäljning av bostadsrätter	–	8 508	–	–
Förlust vid försäljning av fastigheter	–	–2 590	–	–
Förlust vid försäljning av bostadsrätter	–	–530	–	–
Vinst vid försäljning av aktier och andelar	–	2 835	–	–
Pensionsåterbäring	–	–	–	–
Nedskrivning av fastigheter	–	–27 766	–	–
Återbäringsmedel från KP	4 999	–	1 845	–
Summa	47 924	–13 789	1 845	–

Not 4 Avskrivning av materiella anläggningstillgångar

	Koncernen		Moderföreningen	
	2000	1999	2000	1999
Byggnader	103 808	90 757	–	–
Inventarier	3 885	3 834	1 044	1 442
Summa	107 693	94 591	1 044	1 442

Not 5 Leasingavgifter

Koncernen innehar inga väsentliga leasingavtal.

Not 6 Övriga ränteintäkter och liknande resultatposter

	Koncernen		Moderföreningen	
	2000	1999	2000	1999
Ränteintäkter koncernföretag	–	–	40 874	38 500
Ränteintäkter övriga	35 881	43 321	33 223	36 697
Räntebidrag	437	1 774	–	–
Summa	36 318	45 095	74 097	75 197

Not 7 Övriga räntekostnader och liknande resultatposter

	Koncernen		Moderföreningen	
	2000	1999	2000	1999
Räntekostnader koncernföretag	–	–	1 407	6 007
Räntekostnader övriga	159 455	183 651	8 359	9 521
Delägarandel	11 290	11 180	–	–
Summa	170 745	194 831	9 766	15 528

Not 8 Byggnader, mark och markanläggningar Koncernen 2000-12-31

<i>Ackumulerade anskaffningsvärden</i>	
Vid årets början	5 791 013
Nyanskaffningar	27 597
Avyttringar	-78 336
	<u>5 740 274</u>
<i>Ackumulerade avskrivningar enligt plan</i>	
Vid årets början	-605 677
Avyttringar	14 379
Årets avskrivning enligt plan	-103 416
	<u>-694 714</u>
<i>Ackumulerade uppskrivningar</i>	
Vid årets början	393 000
<i>Ackumulerade avskrivningar enligt plan på uppskrivningar</i>	
Vid årets början	-31 964
Årets avskrivning enligt plan	-3 716
	<u>-35 680</u>
<i>Ackumulerade nedskrivningar</i>	
Vid årets början	-358 082
	<u>-358 082</u>
<i>Ackumulerade avskrivningar enligt plan på nedskrivning</i>	
Vid årets början	22 475
Årets avskrivning enligt plan	6 006
	<u>28 481</u>

Planenligt restvärde vid årets slut 5 073 279

**Taxeringsvärde, byggnader
varav mark* 4 214 438
974 530**

* I taxeringsvärdet för mark ingår taxeringsvärde för tomträtt i koncernen med 203 698 Tkr (97 530).

Not 9 Inventarier Koncernen 2000-12-31

<i>Ackumulerade anskaffningsvärden</i>		
Vid årets början	26 351	10 264
Nyanskaffningar	2 609	633
Avyttringar och utrangeringar	-3 164	-2 768
	<u>25 796</u>	<u>8 129</u>
<i>Ackumulerade avskrivningar enligt plan</i>		
Vid årets början	-14 746	-7 956
Avyttringar och utrangeringar	2 712	2 411
Årets avskrivningar enligt plan på anskaffningsvärden	-3 885	-1 044
	<u>-15 919</u>	<u>-6 589</u>

Planenligt restvärde vid årets slut 9 877

Not 10 Pågående nyanläggningar Koncernen 2000-12-31

Vid årets början	5 154
Investeringar	60 270
Omklassificeringar	-4 250
Överfört till byggnader	-20 370
	<u>40 804</u>

Not 11 Bostadsrätter Koncernen 2000-12-31

Vid årets början	<u>1 852</u>
Planenligt restvärde vid årets slut 1 852	

Not 12 Andelar i koncernföretag Moderföreningen 2000-12-31

<i>Ackumulerade anskaffningsvärden</i>	
Vid årets början	<u>16 000</u>

Bokfört värde vid årets slut 16 000

Specifikation av moderföreningens innehav av aktier och andelar i koncernföretag

Dotterbolag	Organisations-nummer	Säte 1999	Antal aktier/ andelar	Andel ¹⁾ i %	Bokfört värde
Atrium Fastigheter AB	556006-4239	Stockholm	3 960 000	60,1	16 000
<i>Indirekt ägda dotterföretag</i>					
AB Administrator	556013-2838	Stockholm	270	100	
Walls Fastighets AB	556004-9909	Stockholm	6 000	100	
Fastighets AB Brogatan	556060-5536	Stockholm	1 000	100	
Fastighets AB Österbotten	556019-4408	Stockholm	1 250	100	
Paul U Bergströms AB	556021-7506	Stockholm	1 500	100	
Skytteholms Kursgård & Pensionat AB	556040-4229	Stockholm	2 000	100	
Jupiter Fastighets AB	556015-4030	Stockholm	400	100	
KB Arbetsstolen 3	969651-2350	Stockholm	1 000	99,9*	
KB Wärbyriggen 1	969651-2251	Stockholm	1 000	99,9*	
PUB AB	556030-5921	Stockholm	225	100	
Fastighets AB Stadsgården	556029-0602	Stockholm	31 993 074	100	
<i>Indirekt ägda dotterdotterföretag</i>					
Fastighets AB Stenalyckan	556357-3244	Stockholm	1 000	100	
Gränby Centrum AB	556409-6708	Stockholm	100	100	
AB Farsta Centrum	556065-3023	Stockholm	1 000	100	
Fastighets AB Tvåflingan	556412-5242	Stockholm	100	100	
KB T-bodarne	969646-1392	Stockholm		99*	
Farsta Centrum HB	916404-1361	Stockholm		95*	
Farsta Centrumledning AB	556321-0896	Stockholm	1 000	100	
Farsta Centrum Lastgata Ek för	702000-5422	Stockholm	873	87	

¹⁾ Ägarandelen av kapitalet avses, vilket även överensstämmer med andelen av rösterna för totalt antal aktier.

* Koncernmässigt är innehavet 100%.

Not 13 Andelar i intresseföretag

Ackumulerade anskaffningsvärden

Vid årets början

**Koncernen
2000-12-31**

80

Utgående bokfört värde**80****Specifikation av koncernens innehav av aktier och andelar i intresseföretag**

Intresseföretag	Organisations-nummer	Säte 2000	Antal insatser/ andelar/aktier	Andel i %	Bokfört värde
Centrumhuset i Vällingby KB	916637-1469	Vällingby	1	50	0
Fastighets AB Centrumhuset, Vällingby	556203-5559	Vällingby	50	50	50
Grånby Miljö & Retur AB	556222-2199	Uppsala	300	30	30
					80

Not 14 Fordringar hos intresseföretag

Ackumulerade anskaffningsvärden

Vid årets början

**Koncernen
2000-12-31**

31 000

Avgående fordringar

-500

Bokfört restvärde vid årets slut**30 500****Not 15 Andra långfristiga värdepappersinnehav**

Ackumulerade anskaffningsvärden

Vid årets början

**Koncernen
2000-12-31**

497 502

Tillkommande tillgångar

8 348

Avgående tillgångar

-69 000

Bokfört värde vid årets slut**436 850****Specifikation av moderföreningens innehav**

Insatser	Organisations-nummer	Säte 2000	Antal andelar	Bokfört värde
Kooperativa Förbundet	702001-1693	Stockholm		258 798
Kooperativa Förbundet, förlagsinsatser	702001-1693	Stockholm		178 000
Begravningsföreningen Fonus	702001-1298	Stockholm	550	50
Diverse insatser				2
				436 850

**Not 16 Förutbetalda kostnader
och upplupna intäkter**

	Koncernen		Moderföreningen	
	2000-12-31	1999-12-31	2000-12-31	1999-12-31
Förutbetalda hyror	384	1 785	229	328
Förutbetalda tomträtter	305	1 826	-	-
Förutbetalda försäkringspremier	1 003	1 352	-	67
Upplupna ränteutgifter	1 210	37	490	-
Upplupna hyresintäkter	4 835	1 585	-	-
Övriga interimfordringar	8 769	12 617	120	58
Summa	16 506	19 202	839	453

Not 17 Eget kapital

Koncernen

Vid årets början

Avsättning till reservfond

Ränta på insatser

Minskning av insatskapitalet

Årets resultat

Vid årets slut**Insats-
kapital****Bundna
reserver****Fria
reserver****Summa**

190 378

1 705 378

6 465

1 902 221

10 620

-10 620

0

5 720

-5 720

0

-3 555

-

-3 555

107 353

107 353

192 543**1 715 998****97 476****2 006 017**

Moderföreningen

Vid årets början

Ränta på insatser

Avsättning till reservfond

Minskning av insatskapital

Årets resultat

Vid årets slut

190 378

608 979

67 063

866 420

5 720

-5 720

0

-

742

-742

0

-3 555

-

-3 555

15 807

15 807

192 543**609 721****76 408****878 672****Not 18 Obeskattade reserver****Periodiseringsfond**

Periodiseringsfond, avsatt vid taxering 1999

Periodiseringsfond, avsatt vid taxering 2000

Periodiseringsfond, avsatt vid taxering 2001

Summa**Moderföreningen****2000-12-31****1999-12-31**

8 172

8 172

1 244

1 244

4 279

-

13 695**9 416****Not 19 Avsättningar**

Latent skatteskuld på obeskattade reserver

Latent skattefordran

Underskottsavdrag

Koncernen**2000-12-31**

68 585

-50 000

-1 033

17 552

Skattemässiga avskrivningar överstiger bokföringsmässiga avskrivningar, samtidigt finns skattemässiga underskott betydligt större än differensen mellan skatte- och bokföringsmässiga avskrivningar.

Not 20 Medlemsinlåning

Vid årets ingång

Ränta

Inbetalningar/Utbetalningar

Vid årets utgång**Moderföreningen****2000-12-31****1999-12-31**

209 051

210 121

7 021

6 856

-8 419

-7 926

207 653**209 051****Not 21 Checkräkningskredit**

Beviljad kreditlimit

Outnyttjad del

Utnyttjat kreditbelopp**Koncernen****2000-12-31**

270 000

270 000

0**Not 22 Övriga skulder till kreditinstitut långfristiga**

Förfallotidpunkt, 1-5 år från balansdagen

Förfallotidpunkt, senare än fem år från balansdagen

Summa**Koncernen****2000-12-31**

2 336 353

70 000

2 406 353

Till långfristiga skulder räknas även lån vilka förfaller inom 1 år och som beräknas förlängas. Säkerheter redovisas i anslutning till balansräkning.

Not 23 Upplupna kostnader och förutbetalda intäkter

	Koncernen		Moderföreningen	
	2000-12-31	1999-12-31	2000-12-31	1999-12-31
Förutbetalda hyresintäkter	142 777	135 320	–	–
Semesterlöneskuld och sociala kostnader	10 414	8 820	1 651	2 157
Upplupna räntekostnader	9 799	10 026	–	–
Upplupen fastighetsskatt	12 016	11 802	–	–
Upplupen tomträtt	80	–	–	–
Övriga interimsskulder	22 002	28 026	1 184	1 475
Summa	197 088	193 994	2 835	3 632

Stockholm den 1 mars 2001

Sune Dahlqvist	Björn Ericson	Håkan Fanger
Gerd Granlund	Ingbritt Hellqvist	Per-Olof Höglund
Kai-Mikael Jää-Aro	Lena Karlsson	Mats Lundquist
Birgitta Lönegård	Ewa Löwdin	Dagny Olsson
Laszlo Kriss Verkställande direktör	Lena Ingren Styrelseordförande	

Revisionsberättelse beträffande denna årsredovisning har avgivits den 2 mars 2001.

Carina Röjdner	Rolf Lindskog Auktoriserad revisor, KPMG	Bo Jansson
	Anders Stake av KF Föreningsrevision AB förordnad revisor	

Revisionsberättelse

TILL FÖRENINGSTÄMMAN I KONSUMENTFÖRENINGEN STOCKHOLM
MED OMNEJD EKONOMISK FÖRENING ORG NR 702002-1445

Vi har granskat årsredovisningen, koncernredovisningen och räkenskaperna samt styrelsens och verkställande direktörens förvaltning i Konsumentföreningen Stockholm med omnejd ekonomisk förening för år 2000. Det är styrelsen och verkställande direktören som har ansvaret för räkenskapshandlingarna och förvaltningen. Vårt ansvar är att uttala oss om årsredovisningen, koncernredovisningen och förvaltningen på grundval av vår revision.

Revisionen har utförts i enlighet med god revisionsssed i Sverige. Det innebär att vi planerat och genomfört revisionen för att i rimlig grad försäkra oss om att årsredovisningen och koncernredovisningen inte innehåller väsentliga fel. En revision innefattar att granska ett urval av underlagen för belopp och annan information i räkenskapshandlingarna. I en revision ingår också att pröva redovisningsprinciperna och styrelsens och verkställande direktörens tillämpning av dem samt att bedöma den samlade informationen i årsredovisningen och koncernredovisningen. Som underlag för vårt uttalande om ansvarsfrihet har vi granskat väsentliga beslut, åtgärder och förhållanden i föreningen för att kunna bedöma om någon styrelseledamot eller verkställande direktören är ersättningskyldig mot föreningen. Vi har även granskat om någon styrelseledamot eller verkställande direktören på annat sätt handlat i strid med lagen om ekonomiska föreningar, årsredovisningslagen eller föreningens stadgar. Vi anser att vår revision ger oss rimlig grund för våra uttalanden nedan.

Årsredovisningen och koncernredovisningen har upprättats i enlighet med årsredovisningslagen och ger därmed en rättvisande bild av föreningens och koncernens resultat och ställning i enlighet med god redovisningssed i Sverige.

Vi tillstyrker att föreningsstämman fastställer resultaträkningen och balansräkningen för föreningen och för koncernen, disponerar vinsten enligt förslaget i förvaltningsberättelsen och beviljar styrelsens ledamöter och verkställande direktören ansvarsfrihet för räkenskapsåret.

Stockholm den 2 mars 2001

Carina Röjdner *Rolf Lindskog* *Bo Jansson*
Auktoriserad revisor, KPMG

Anders Stake
av KF Föreningsrevision AB
förordnad revisor

Anställda på Kfs

Medarbetarna speglar organisationens anda, kunskap och erfarenhet. De anställda är organisationens ansikte utåt. Deras engagemang och kvalitetsmedvetande är avgörande faktorer för utvecklingen.

Konsumentföreningen Stockholm har därför ett omfattande program för utbildning och utveckling av laganda och gemensam syn på organisationens mål, medel och insatser. Under året genomfördes bl a en stor aktivitet där hela personalen under en längre tid och trevliga former tillsammans kunde diskutera frågor som ansvar, motivation och samarbete.

ARBETE FÖR JÄMSTÄLLDHET

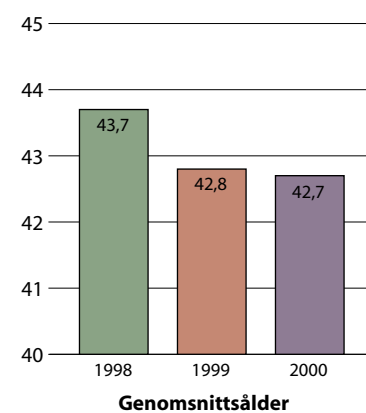
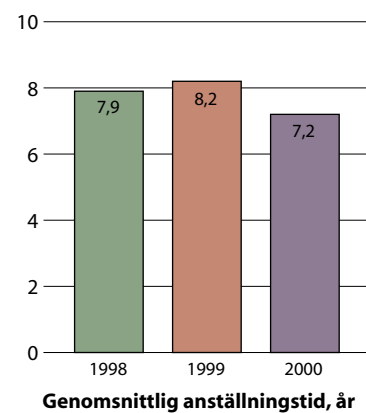
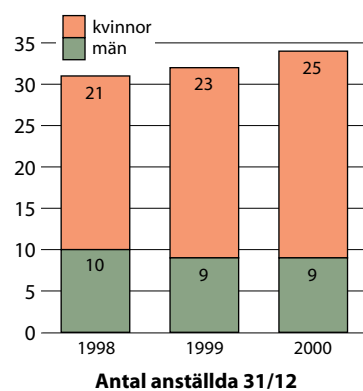
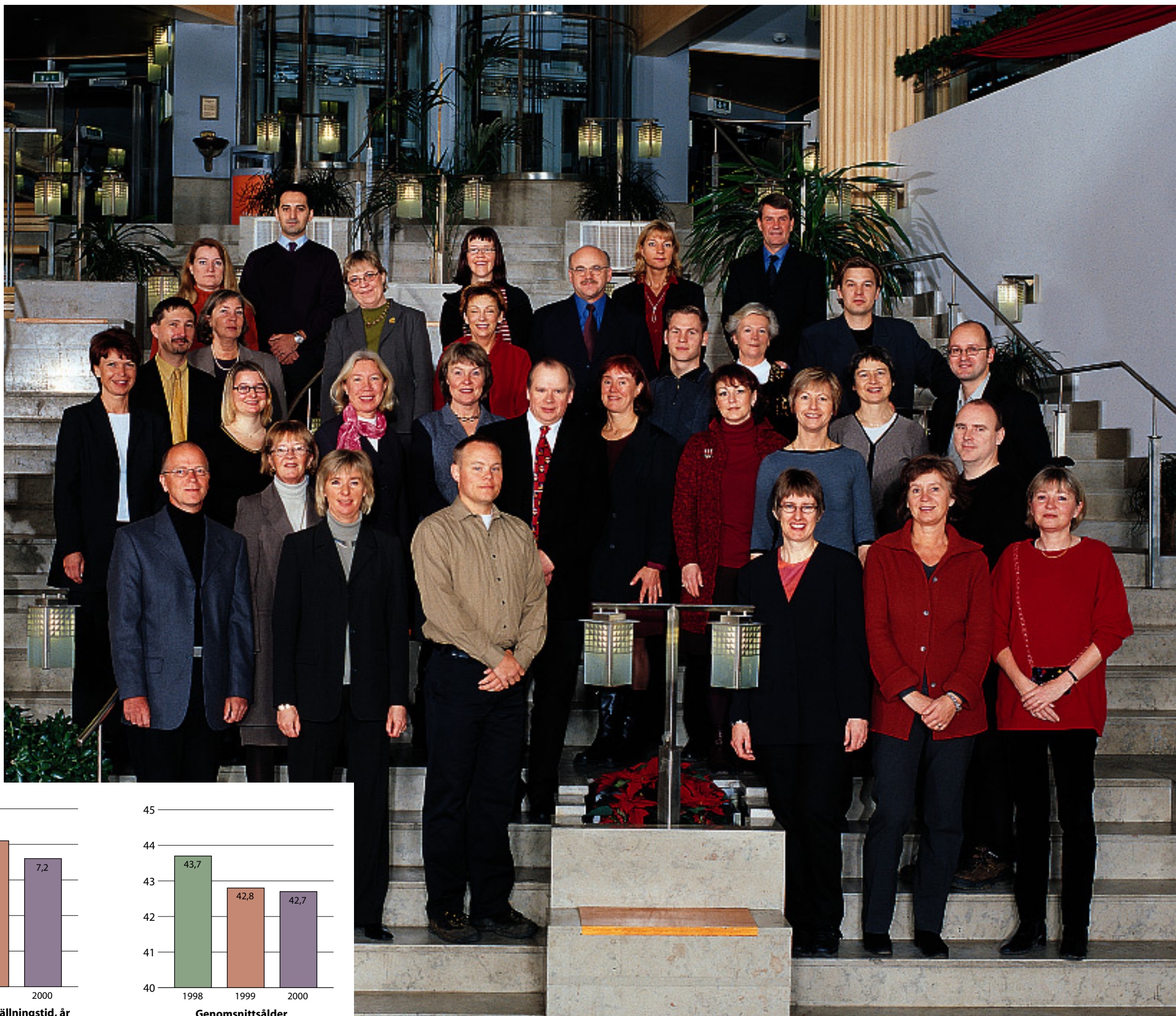
Inom föreningen drivs också ett medvetet arbete för jämställdhet. Av föreningens anställda var vid årsskiftet 73,5% kvinnor och 26,5% män. Vid framtida rekrytering eftersträvas en bättre balans mellan kvinnor och män. För att nå våra jämställdhetsmål så upprättas varje år en jämställdhetsplan inom föreningen.

Från år 2001 erbjuds föreningens medarbetare möjlighet att vara föräldralediga upp till sex månader med ekonomiskt stöd från föreningen.

MEDARBETARNA

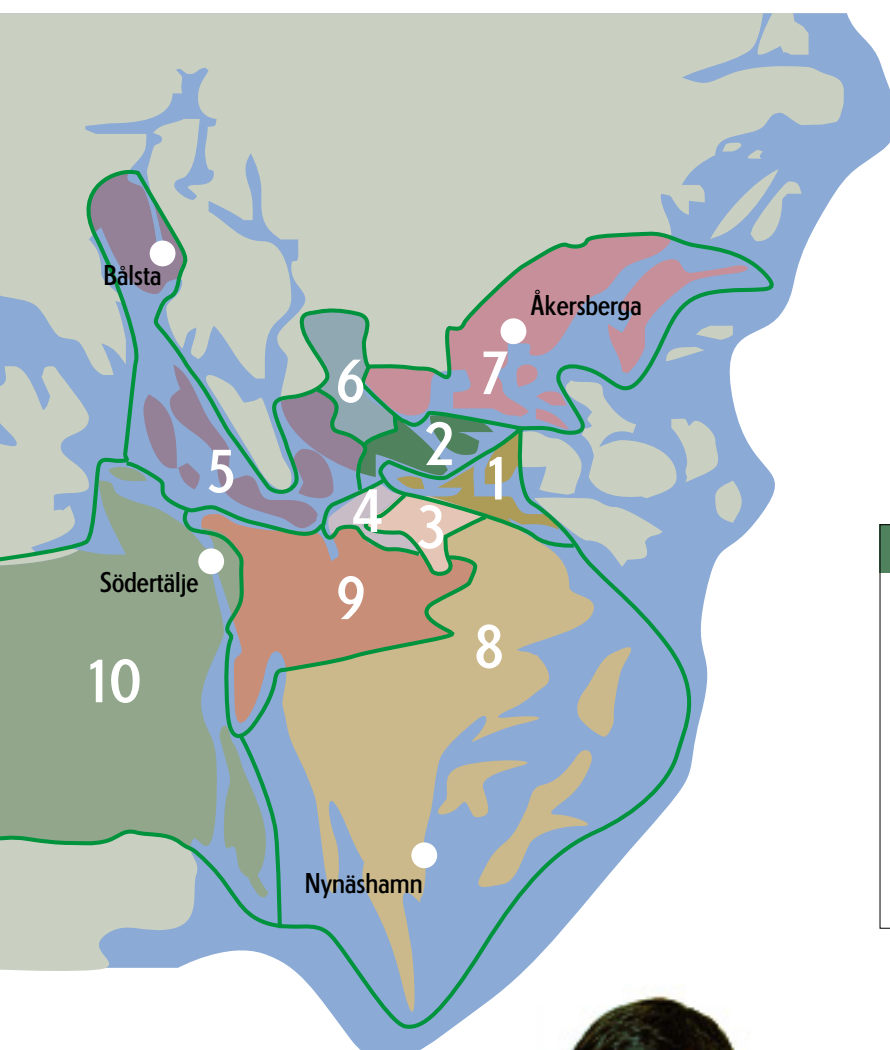
Vid årsskiftet 2000/2001 uppgick antalet medarbetare till 34 personer, vilket är en ökning med två personer jämfört med föregående år. Medelåldern uppgick vid årsskiftet till 42,7 år och genomsnittlig anställningstid i föreningen var 7,2 år.

Av föreningens anställda var 23 vid årsskiftet verkamma inom Konsumentföreningen Stockholms Gymnasium och 11 inom föreningens medlemsinriktade verksamhet.



Geografisk indelning i kretsar

KfSs område sträcker sig från Bålsta i norr till Nynäshamn i söder. Området är indelat i tio kretsar, som har en nyckelfunktion i organisationen och stor frihet att utforma sin egen verksamhet.



KRETS 1

Södermalm och Nacka
Antal medlemmar: 52 066
Ordförande: Urban Ryadal
Ansvarig i styrelsen: Björn Ericson
Medl.konsulent: Bengt Johansson

	Antal
Gröna Konsum	16
Cajsa Warg	1
KappAhl	1



Urban Ryadal

Konsumentföreningen Stockholm (totalt)

Antal medlemmar: 492 322

Antal butiker och fackhandlare:

Gröna Konsum	124
Cajsa Warg	1
Obs!	4
B&W	2
KappAhl	20
Akademibokhandeln	10
City Stormarknad	9
KICKS	12
Skeidar	2
Coop Forum	1
Sammanlagt	185

KRETS 2

Centrala stan, Kungsholmen, Östermalm och Lidingö
Antal medlemmar: 51 096
Ordförande: Lars Olsson
Ansvarig i styrelsen: Mats Lundquist
Medl.konsulent: Bengt Johansson

	Antal
Gröna Konsum	18
Akademibokhandeln	4
KappAhl	4
City Stormarknad	2
KICKS	2



Lars Olsson

KRETS 3

Skarpnäck, Farsta, Enskede och Vantör
Antal medlemmar: 54 170
Ordförande: Ulla Britt Lind
Ansvarig i styrelsen: Lena Karlsson
Medl.konsulent: Bengt Johansson

	Antal
Gröna Konsum	16
KappAhl	3
KICKS	1



Ulla Britt Lind

KRETS 4

Skärholmen, Brännkyrka och Hägersten
Antal medlemmar: 34 388
Ordförande: Henry Boman
Ansvarig i styrelsen: Kai-Mikael Jää-Aro
Medl.konsulent: Mona Andersson

	Antal
Gröna Konsum	10
KappAhl	1
KICKS	1



Henry Boman

KRETS 5

Bromma, Ekerö, Vällingby, Spånga och Bålsta
Antal medlemmar: 57 817
Ordförande: Katarina Lundgren
Ansvarig i styrelsen: Gerd Granlund
Medl.konsulent: Mona Andersson

	Antal
Gröna Konsum	18
KappAhl	1
City Stormarknad	1
KICKS	2
B&W	1
Obs!	1



Katarina Lundgren

KRETS 6

Kista, Sundbyberg, Solna och Sollentuna
Antal medlemmar: 59 464
Ordförande: Elisabeth Wilander
Ansvarig i styrelsen: Ewa Löwdin
Medl.konsulent: Mona Andersson

	Antal
Gröna Konsum	9
KappAhl	2
City Stormarknad	1
KICKS	2
Obs!	1
Akademibokhandeln	2
Skeidar	1



Elisabeth Wilander

KRETS 7

Danderyd, Täby, Vaxholm och Österåker
Antal medlemmar: 30 021
Ordförande: Roger Karlsson
Ansvarig i styrelsen: Sune Dahlqvist
Medl.konsulent: Mona Andersson

	Antal
Gröna Konsum	4
KappAhl	2
City Stormarknad	1
KICKS	2
B&W	1



Roger Karlsson

KRETS 8

Tyresö, Haninge och Nynäshamn
Antal medlemmar: 45 950
Ordförande: Anso Pettersson
Ansvarig i styrelsen: Håkan Fanger
Medl.konsulent: Bengt Johansson

	Antal
Gröna Konsum	13
KappAhl	2
City Stormarknad	1
Obs!	1



Anso Pettersson

KRETS 9

Huddinge, Botkyrka och Salem
Antal medlemmar: 49 777
Ordförande: Johanna Hammarström
Ansvarig i styrelsen: Birgitta Lönegård
Medl.konsulent: Mona Andersson

	Antal
Gröna Konsum	10
KappAhl	3
City Stormarknad	2
Coop Forum	1
Skeidar	1
Akademibokhandeln	2
KICKS	2



Johanna Hammarström

KRETS 10

Södertälje
Antal medlemmar: 30 467
Ordförande: Henry Andersson
Ansvarig i styrelsen: Dagny Olsson
Medl.konsulent: Mona Andersson

	Antal
Gröna Konsum	10
KappAhl	1
City Stormarknad	1
Obs!	1
Akademibokhandeln	2



Henry Andersson

Styrelsen



Björn Ericson



Håkan Fanger



Gerd Granlund



Lena Ingren

Christer Jönsson
Ordförande

Kai-Mikael Jää-Aro



Lena Karlsson



Birgitta Lönegård



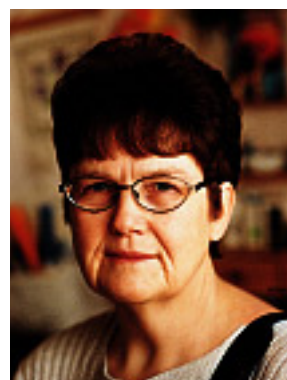
Mats Lundquist



Ewa Löwdin



Sune Dahlqvist



Dagny Olsson



Laszlo Kriss, VD

Ingbritt Hellqvist
Personalrepresentant
HandelsPer-Olof Höglund
Personalrepresentant KTF

Christer Jönsson, ordförande
Född 1944, styrelsens ordförande, förbundssekreterare på Svenska Byggnads. (Avled 24 januari 2001.)

Sune Dahlqvist
Född 1948, förste ombudsman i Hyresgästföreningen Stockholm.

Björn Ericson
Född 1937, f d riksdagsman och ombudsman på LO-distriktet i Stockholms län.

Håkan Fanger
Född 1948, arbetar på Danviksport Ekonomisk förening – ett personal- och brukarkooperativ.

Gerd Granlund
Född 1947, marknadssamordnare, Folksam.

Birgitta Lönegård
Född 1957, partikassör, socialdemokratiska partiet.

Lena Ingren
Född 1939, f d studieombudsman på ABF i Botkyrka.

Kai-Mikael Jää-Aro
Född 1966, forskningsingenjör Kungliga Tekniska Högskolan.

Lena Karlsson
Född 1956, projektledare på Stockholms Gatu- och Fastighetskontor.

Mats Lundquist
Född 1949, marknadskonsult.

Ewa Löwdin
Född 1955, datoransvarig mellanstadie lärare i Rinkeby.

Dagny Olsson
Född 1948, tidningsdistributör.

Laszlo Kriss
Född 1946, VD.

Ingbritt Hellqvist,
Född 1952, personalrepresentant för Handels, administratör vid Kfs föreningssekreterariat.

Per-Olof Höglund,
Född 1949, personalrepresentant för KTF, projektledare för Kfs medlemsaktiviteter och sponsring.

Christer Jönsson in memoriam

CHRISTER JÖNSSON, ordförande i Konsumentföreningen Stockholms styrelse, avled stilla den 24 januari 2001 i kretsen av sin familj. Dödsorsaken var den hjärntumör som upptäcktes så sent som i december förra året. Christer sörjes närmast av hustrun Mona samt barnen Linda och Christoffer. Christer Jönsson blev 56 år.

Christer Jönsson växte upp i Ekeby, ett brukssamhälle utanför Helsingborg. Han utbildade sig till murare och under de tio år som han sedan arbetade i yrket växte hans fackliga och politiska intresse. Här stärktes den rättvisekänsla han haft med sig från barndomen och som sedan präglade hans förhållningssätt till livet.

Med insikten, engagemanget och erfarenheten kom också de fackliga uppdragen. SSU hade han gått med i redan som fjortonåring. Redan vid 23 års ålder blev han ordförande i sektion 10 hemma i Ekeby. 1969 valdes han till ordförande för Byggnadsarbetareförbundets avdelning i Helsingborg.

Sedan gick den fackliga karriären snabbt. 1971 lockades han till Stockholm som studieombudsman. Några år var han gruppsekreterare för murarna innan han blev först tredje och sedan andre förbundssekreterare.

1982 blev Christer Jönsson kommunalråd i Solna. 1988 återvände Christer till Byggnadsarbetareförbundet. Där fortsatte han karriären och blev förbundssekreterare 1998.

Vid sidan av sin fackliga verksamhet kom konsumentkooperationen att ta alltmer av Christers tid i anspråk. Drivkraften var övertygelsen hos Christer om det rätta i konsumentkooperationens enkla och mänskliga tema: tjäna inte på andra utan tjäna varandra. Det temat blev han trogen i hela sitt liv och in i det sista arbetade han för att förverkliga sina visioner i praktisk verklighet. Ett av hans sista bidrag var att öka medlemmarnas engagemang och inflytande inom Kfs genom att flytta en del av föreningsstyrelsens ansvar till den lokala organisationen.

Vi som fick förmånen att lära känna Christer både som arbetskamrat och vän bär med oss minnet av en varm, generös och omtänksam person som länge kommer att leva kvar som föredöme och inspirationskälla.

STYRELSEN FÖR KONSUMENTFÖRENINGEN STOCKHOLM